

Guias e Manuais

Manual de Instalação Creative Wall



Central de Vendas:

0800 747 1122

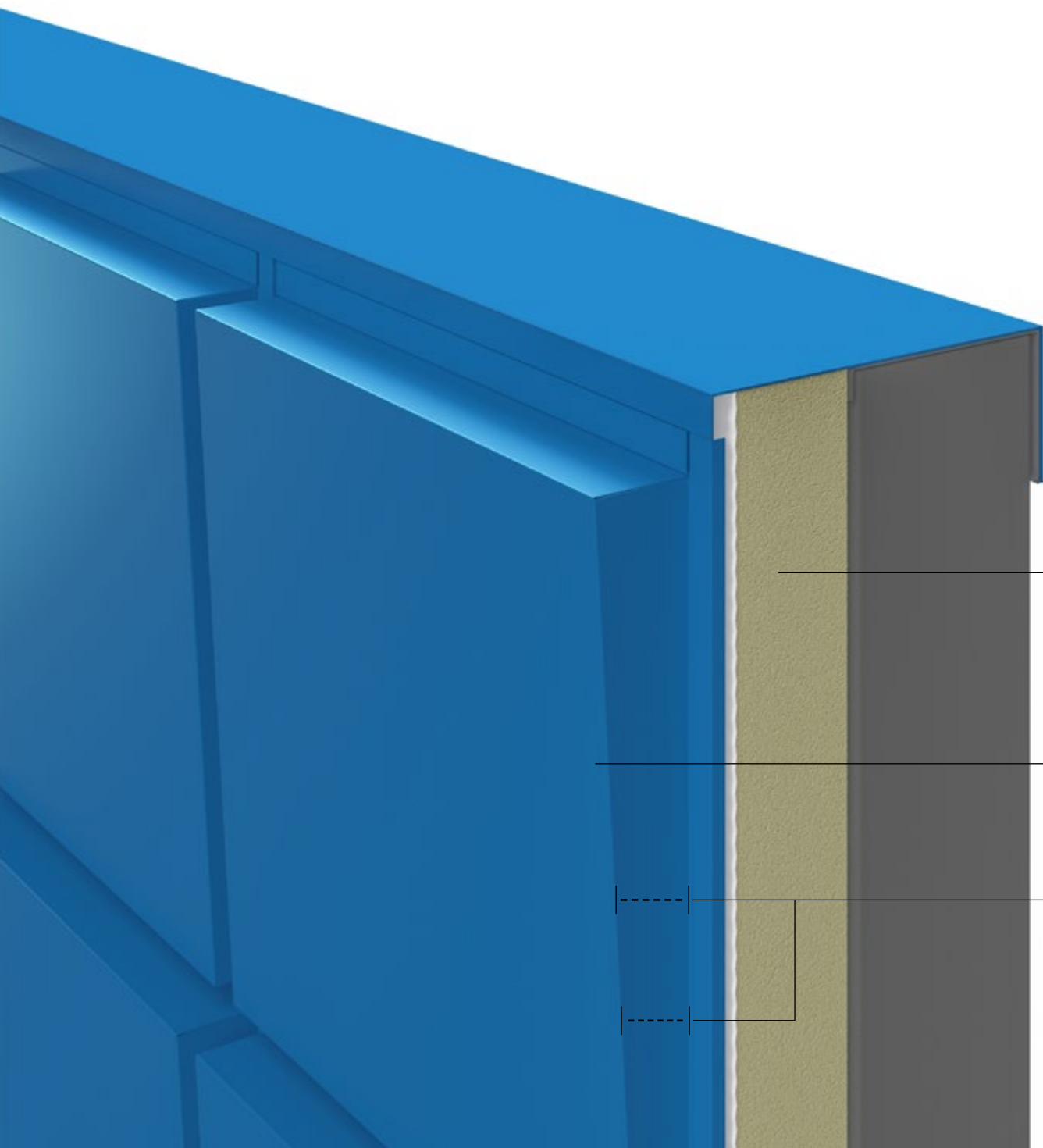
www.kingspanisoeste.com.br


BENCHMARK
By Kingspan Isoeste

Manual de Instalação Creative Wall

Creative Wall	4
Montagem	7

Creative Wall



Painel Térmico

Creative Wall

Profundidade variável de 32 mm a 100 mm

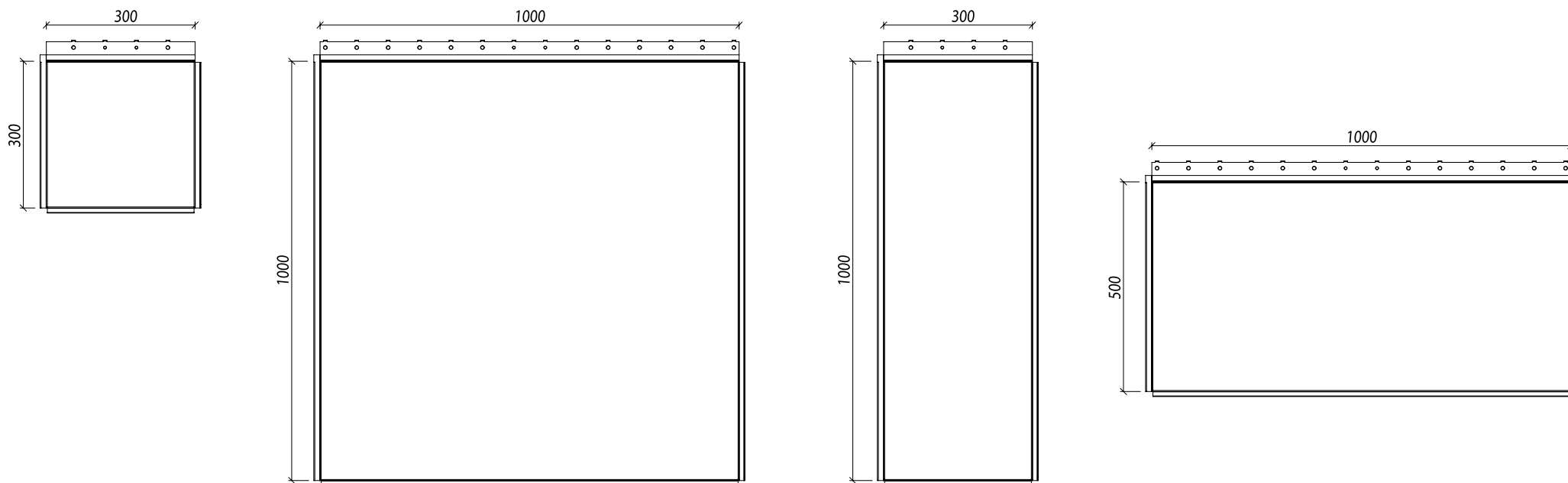
Detalhes Técnicos

Os módulos são confeccionados em alumínio com espessura de #2 mm.

As peças podem ter tamanhos variados com medidas mínimas de 300 mm x 300 mm e máximas de até 1000 mm x 1000 mm. Podem ter formatos retangulares com dimensões variando entre as medidas mínimas e máximas.

As peças podem ser projetadas com diferentes angulações e variações entre altura e largura, idealizadas para entregar as melhores volumetrias para os melhores projetos.

Podemos avaliar a criação de peças especiais para atender detalhamentos específicos. Para tal entrar em contato com a equipe técnica.



Montagem

Montagem:

Inicialmente os módulos e os acabamentos para início de montagem são preparados aplicando-se a FITA TELHA/TERÇA DE CONCRETO (código 143100) na região onde são furados:



Os perfis "J" de início devem ser furados na porção inferior a cada 500 mm para dreno de água:



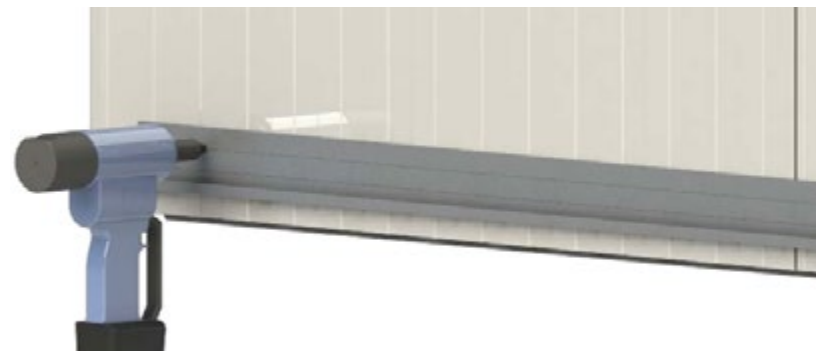
No início de montagem deve-se conferir esquadro da fachada de maneira a garantir que os acabamentos e a disposição geral das peças em obra possam ser executados de acordo com o projeto. Primeiramente instala-se o perfil "J" inferior com rebites (código 132738) levando-se em conta o nivelamento do perfil, este alinhamento garantirá o nível de toda montagem subsequente.



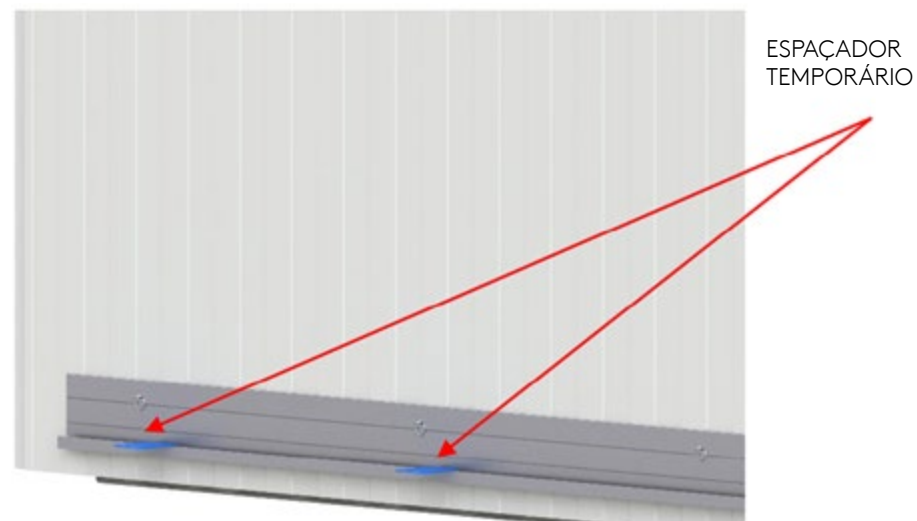
Após o nivelamento inferior, caso o projeto de referência tenha um perfil de acabamento lateral, utilizá-lo como referência para verificação do prumo da montagem:



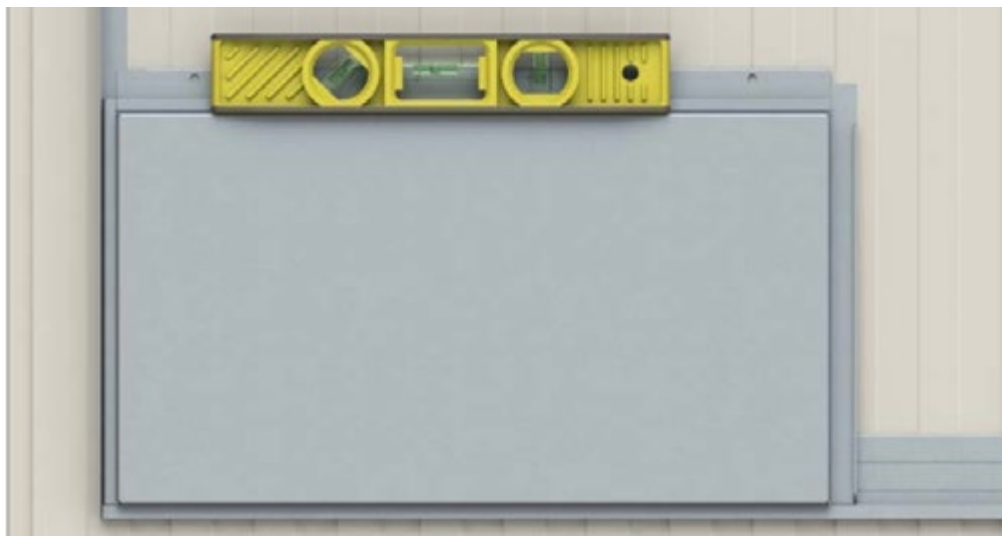
O perfil de início é então rebitado, tipicamente a cada 300 mm diretamente no painel (código 132738).



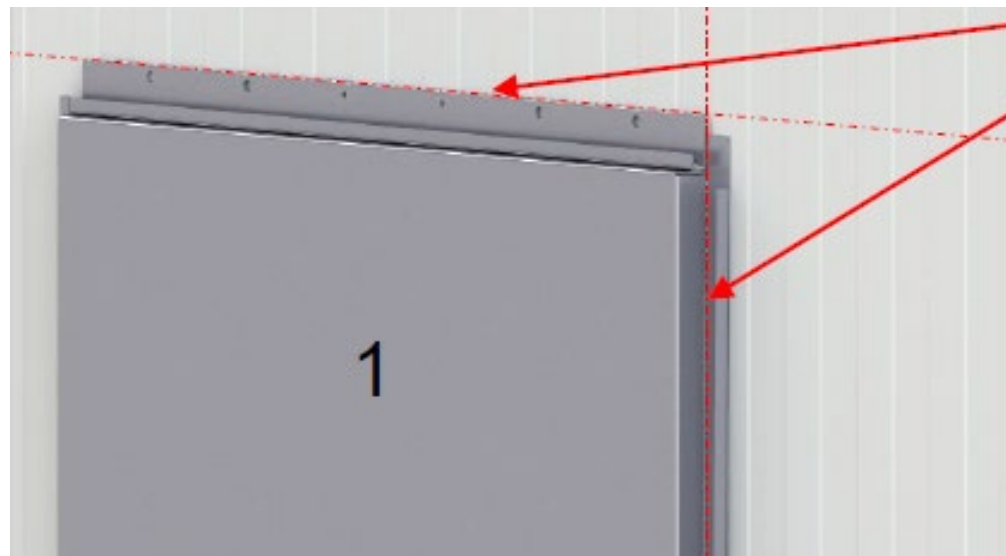
Colocar dois espaçadores de 2 mm na base do perfil de início para instalação do primeiro módulo:



Posicionar então a primeira peça deixando um espaço de 2 mm entre a peça e o perfil lateral, conferindo o nivelamento da peça antes de prosseguir com a montagem.



Neste passo é interessante que seja marcado o alinhamento da peça ao longo de toda fachada, normalmente com uso de um nível a laser, para que as peças seguintes sigam esta marcação em alinhamento correto:



Furar através dos dois pontos centrais fixos com uma furadeira e broca de 4.9 mm de diâmetro.



Rebitar a peça no painel na posição correta utilizando os furos recém feitos:



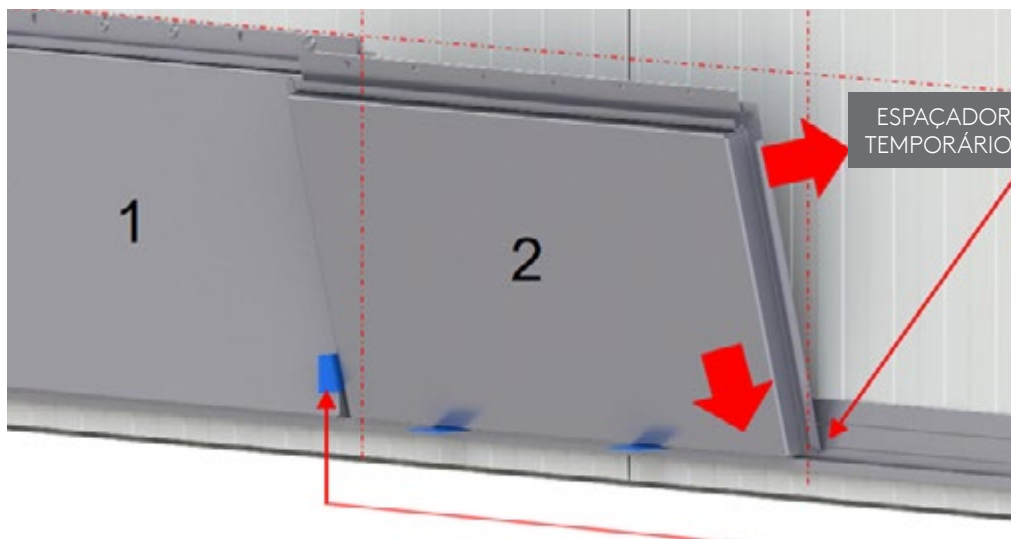
Perfurar os restantes dos furos maiores utilizando a furadeira com ponta prolongada centralizadora de 9 mm:



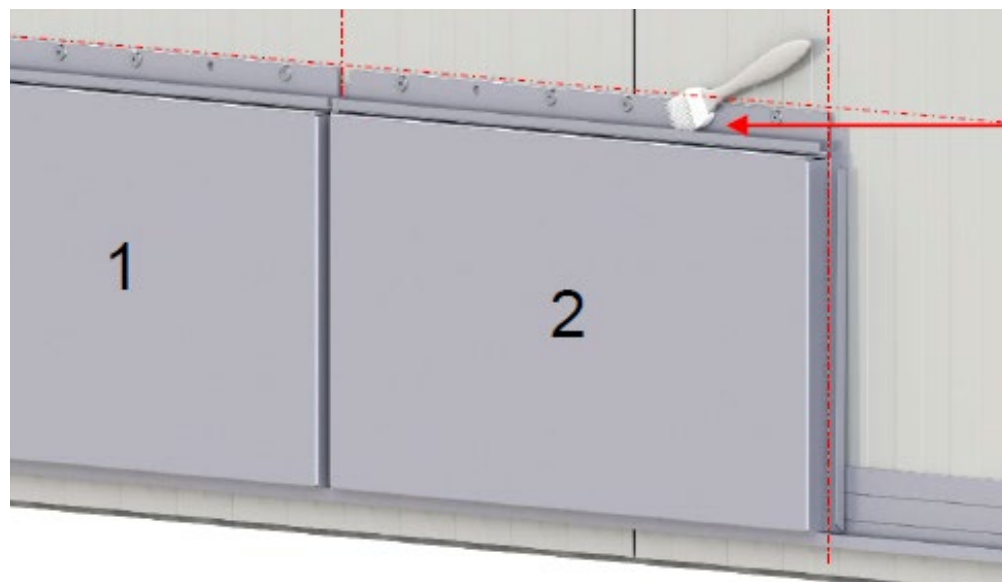
Rebitar os novos furos com a quantidade necessária de acordo com a posição dos pré-furos existentes no cassete, tipicamente a cada 150 mm.



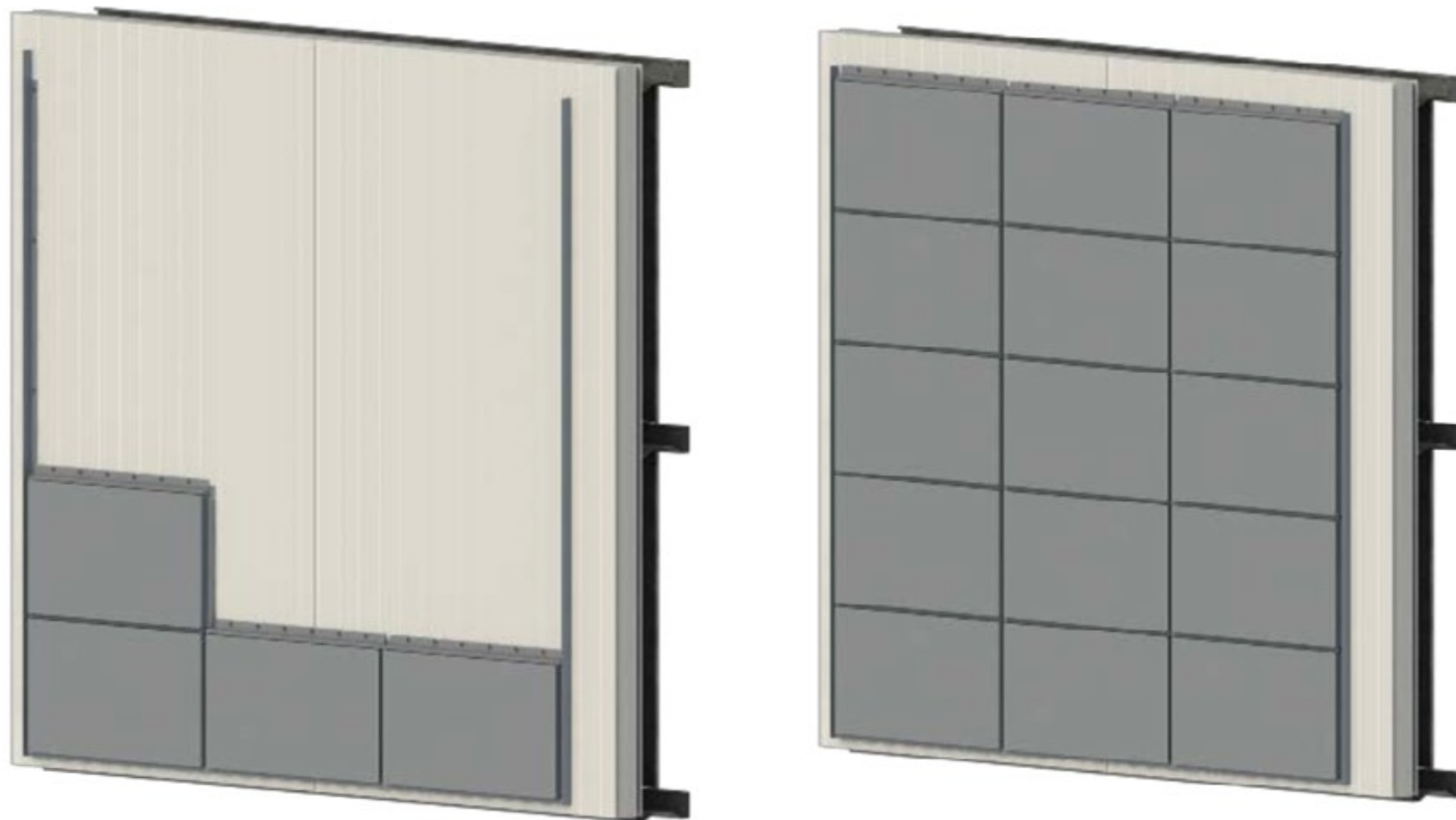
Posicionar a segunda peça garantindo um espaçamento de 2 mm entre o encaixe das peças para dilatação térmica. Sempre verificar o nivelamento das peças entre si e a marcação previamente feita e utilizar os espaçadores de 2 mm em todos os lados:



É importante realizar a limpeza das cavas do Creative após a instalação, pois pode conter limalhas que podem causar manchas e ferrugem com o tempo:

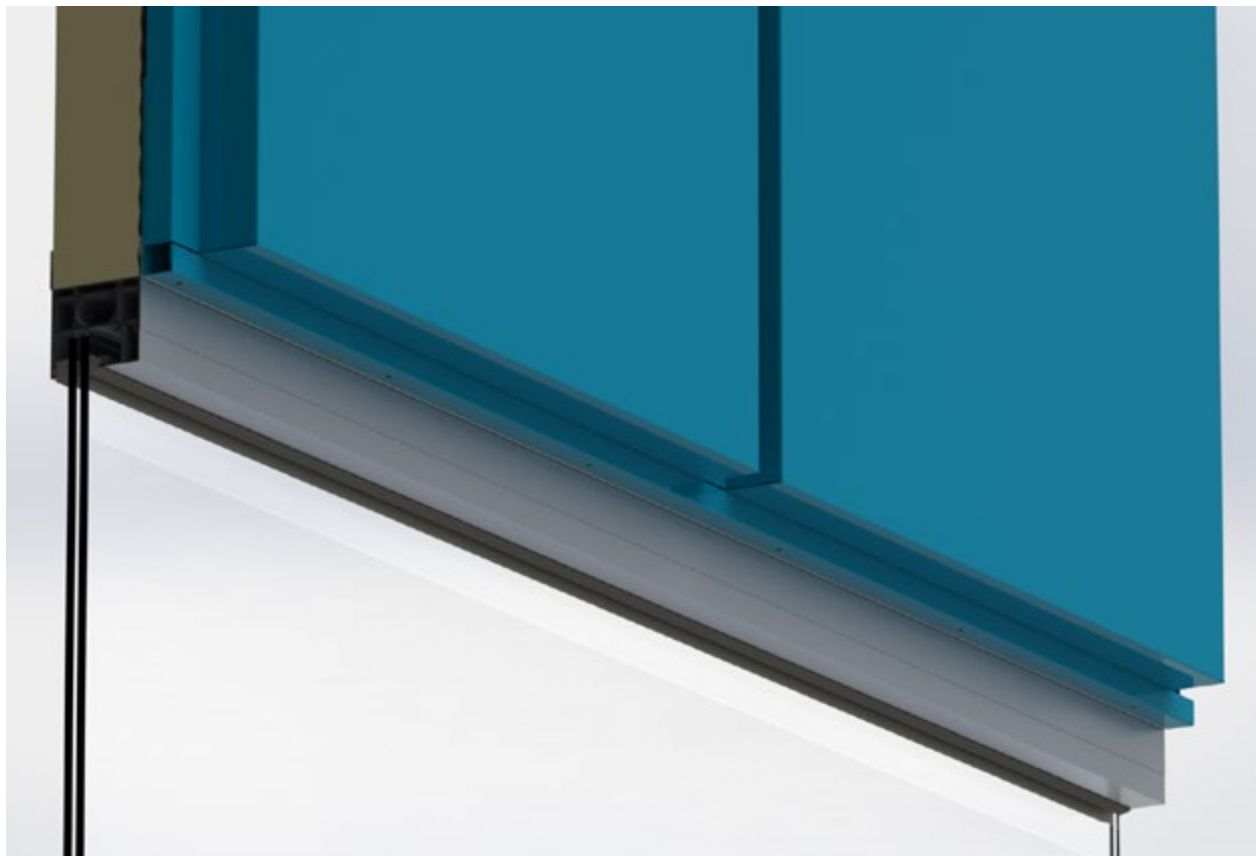
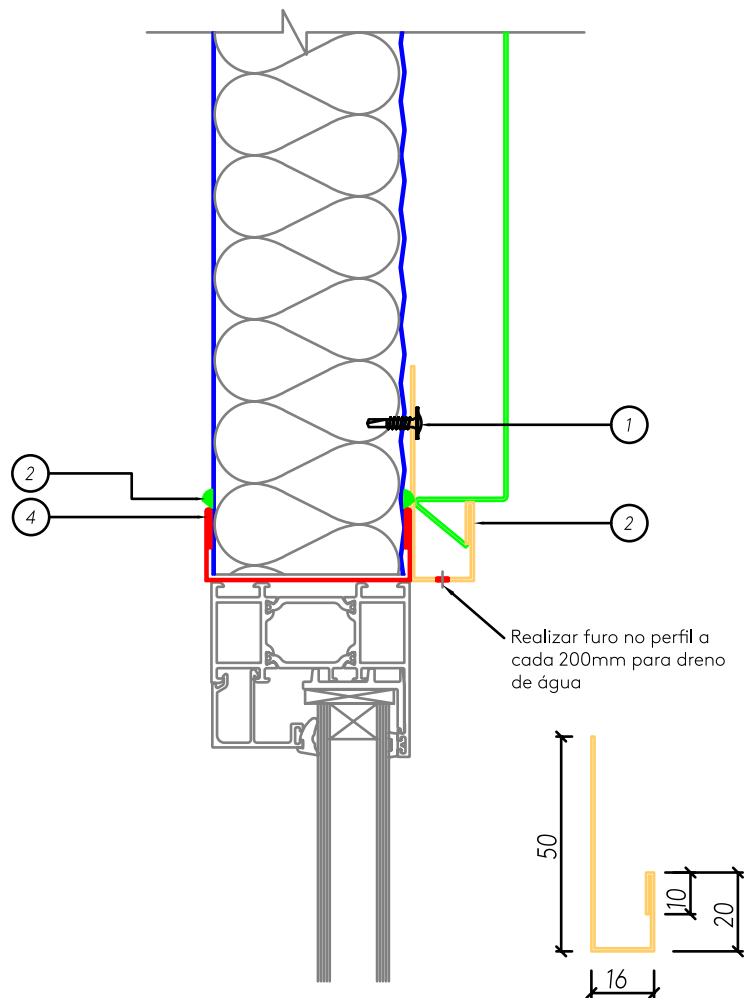


Manter o procedimento de montagem em toda área da parede a ser revestida. O sentido de montagem será da esquerda para a direita, e de baixo para cima.



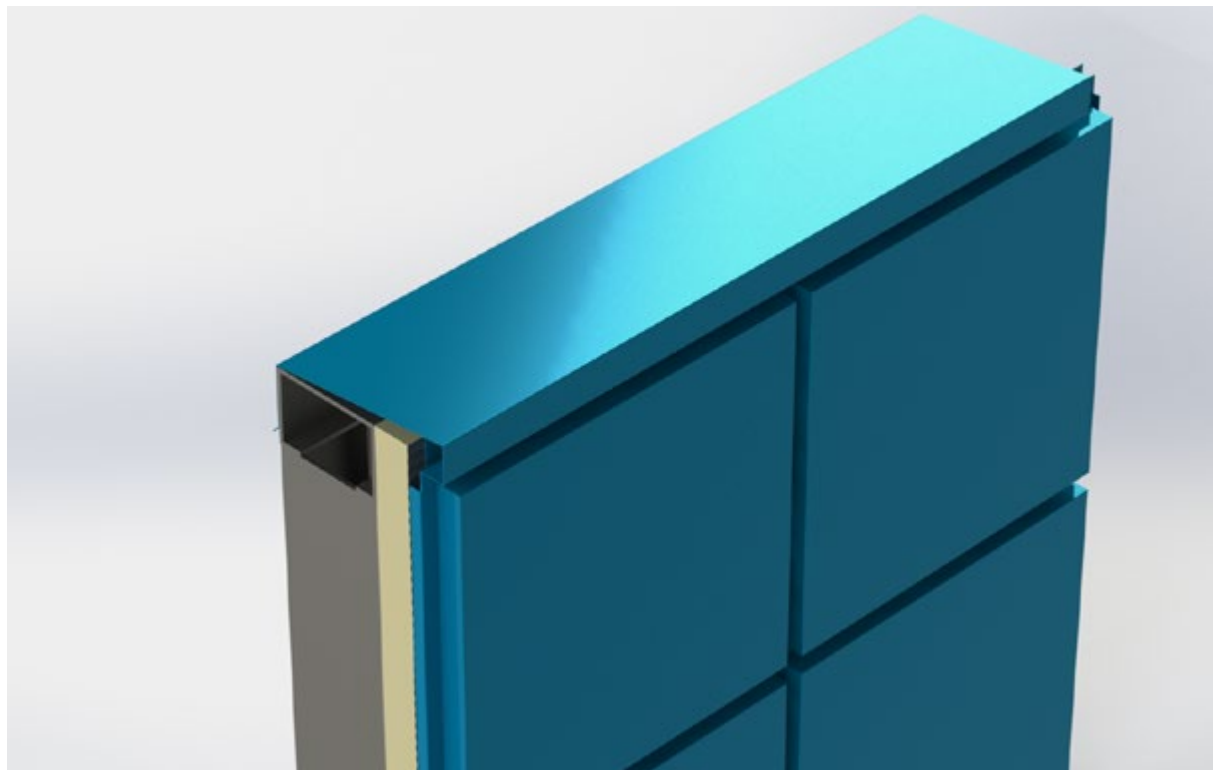
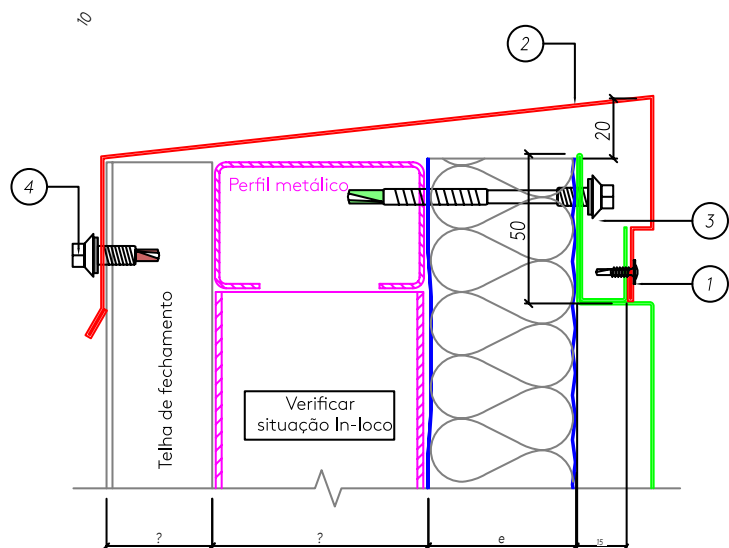
Deve-se dar especial atenção para acabamentos, pois podem sofrer influências em caso de obras que não obedecem ao requadro descrito no projeto. Em fase de projeto deve-se atentar para o tipo de acabamento a ser utilizado pois de forma geral costuma-se utilizar as dobras dos módulos em conjunto com a chapa de acabamento.

Para início de montagem a partir de Janelas, deve ser feito como um início de piso indicado anteriormente, com o perfil de início de montagem fixado no painel e alinhado com o vão da janela:



Acabamento superior:

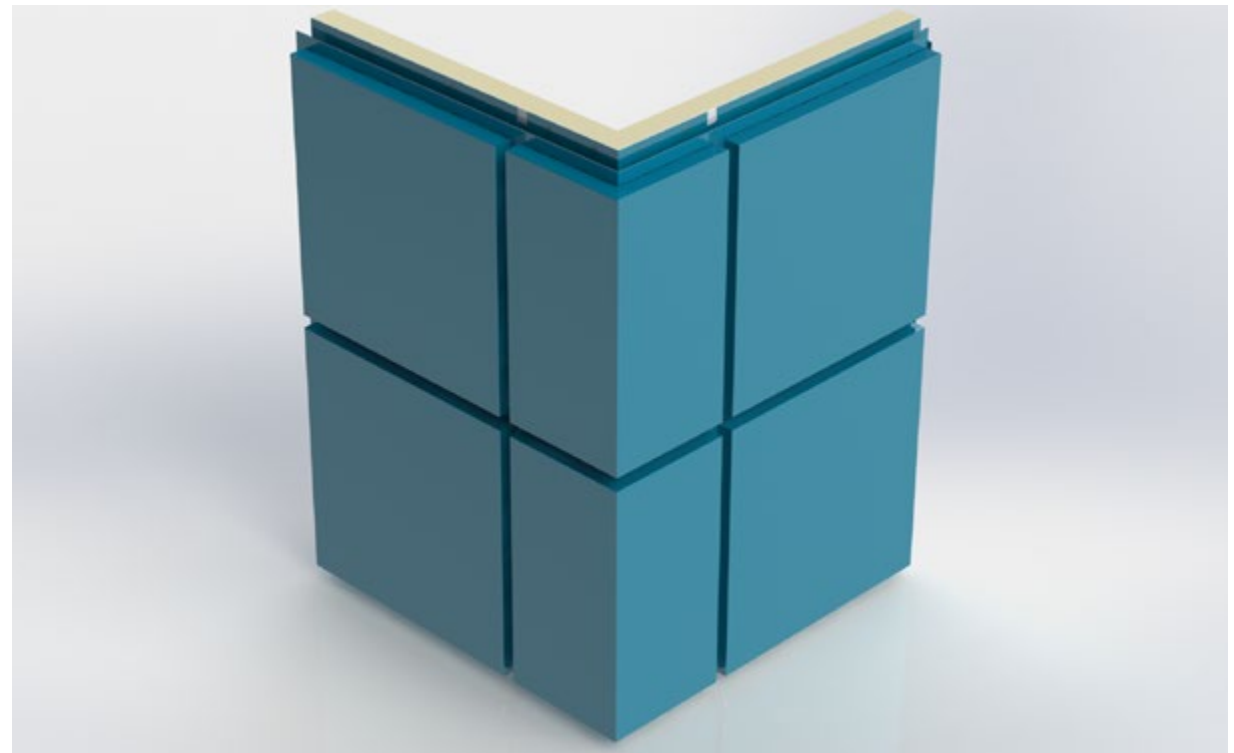
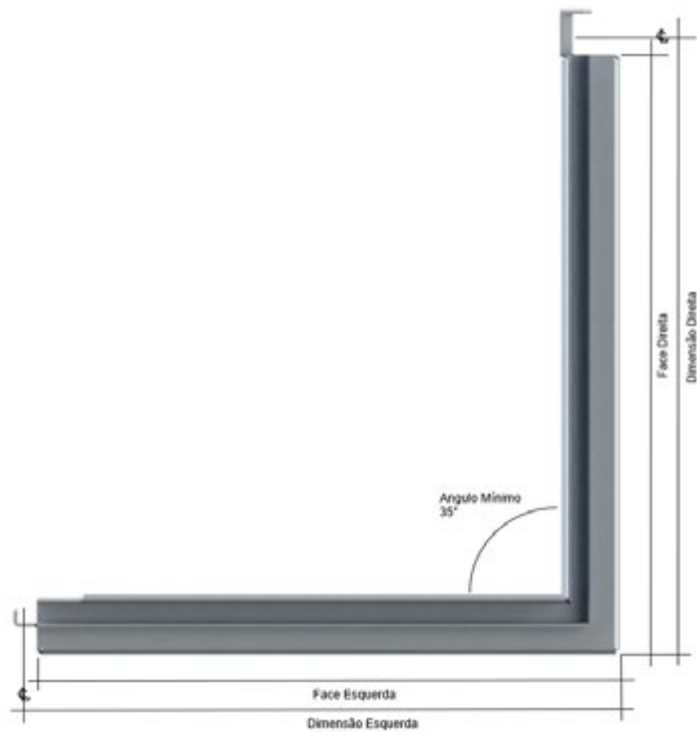
A aba frontal do perfil de acabamento superior deve utilizar como apoio a face superior do módulo para fixação conforme mostra a imagem abaixo:



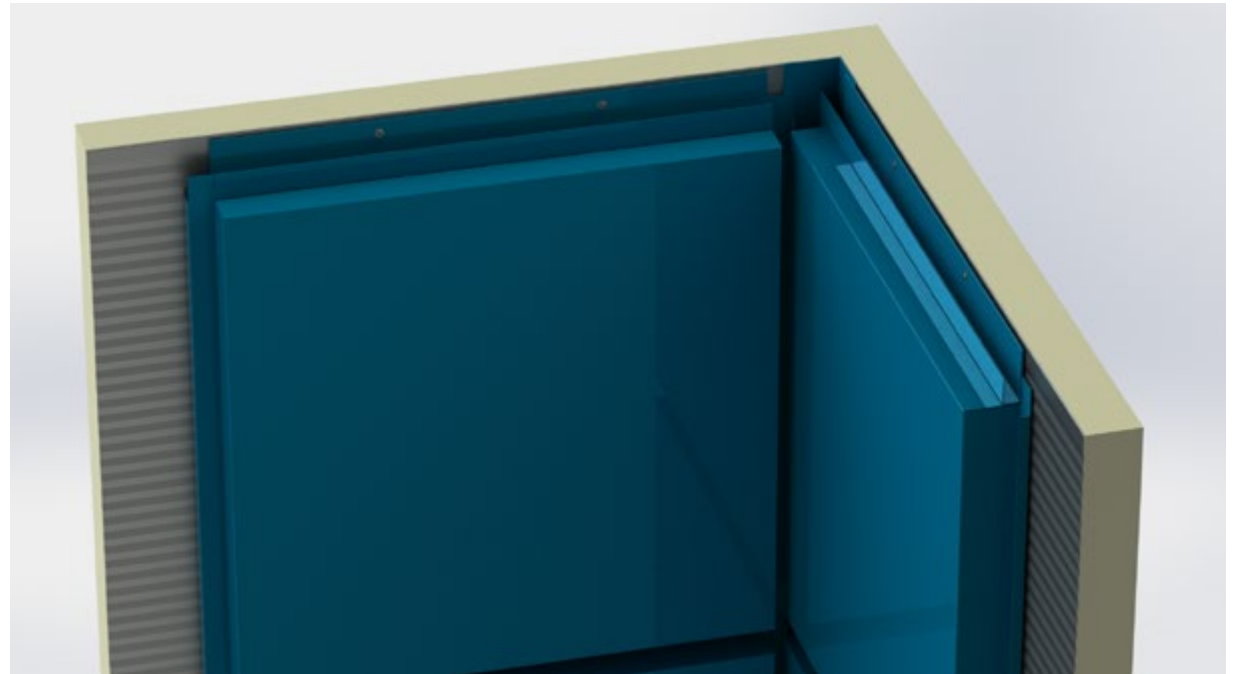
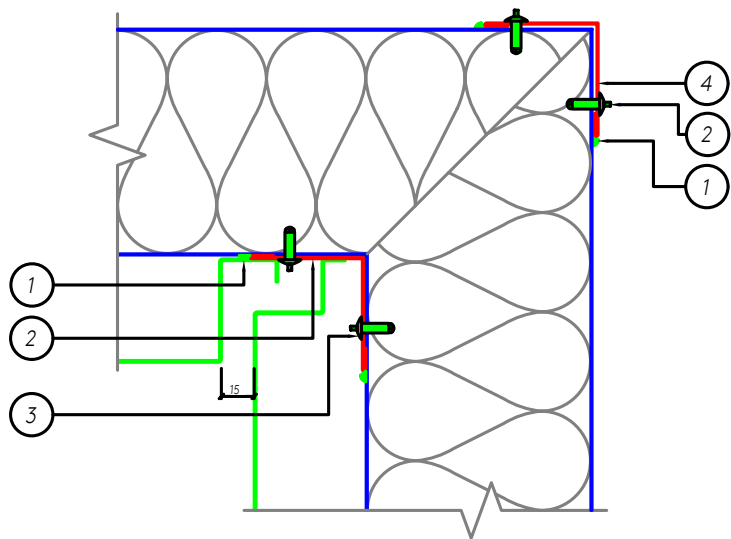
Os detalhes de acabamento de canto da obra devem ser previstos na fase de projeto, podendo-se utilizar uma peça pronta produzida em fábrica.

Acabamento externo (peça pronta):

Os módulos de canto devem ser previstos em projeto e suas dimensões, em cada uma das faces, deve estar destacada no projeto de fabricação da peça referenciando-se o tag utilizado na paginação. A medida da largura de uma das faces deve possuir no máximo 500 mm, e a soma das medidas das duas larguras não deve ultrapassar 1350 mm. O ângulo interno mínimo é de 35°:



Acabamento interno (sem perfil de acabamento)





Construindo o Futuro

www.kingspanisoeste.com.br

Central de vendas: 0800 747 1122

Todas as informações deste catálogo poderão ser alteradas a qualquer momento sem aviso prévio.
Imagens meramente ilustrativas.
Versão 03 / 09.09.21

