

Guias e Manuais

Manual de Instalação SmartWall



Central de Vendas:

0800 747 1122

benchmarkbr.com.br


BENCHMARK
By Kingspan

Manual de Instalação SmartWall

SmartWall	3
Recebimento e recomendações de manuseio	5
Ferramentas da montagem	10
Início da Montagem	12
Verificações para iniciar a montagem	31
Montagem	33
Acabamento externo	45
Esquadrias e aberturas no gesso	47
Acabamento interno de gesso	53
Cuidados para abertura no gesso	59
Recomendações de fixações no gesso	65
Encontros com estruturas	70
Instalações e rodapés	74
Recomendações e dicas de montagem	76

SmartWall



Acesse o QR Code
abaixo para mais
informações sobre
o **produto**.



Recebimento e recomendações de manuseio

Recomendações de Transporte e Armazenamento

1. Transporte:

- Conferir o carregamento do material no caminhão, assegurando que a carga esteja firme e livre de objetos que possam se mover no caminho e danificá-la
- A cada 200 Km, conferir a carga e apertar as cordas
- Transporte feito com caminhões sider



2. Recebimento:

- Conferir a carga verificando a quantidade indicada na documentação, dimensões, cores, possíveis danos causados por transporte, etc. É de responsabilidade do receptor relatar quaisquer danos no produto no ato do recebimento, sem nenhum relato, estará implícito que o material foi recebido sem danos
- Descarregue a carga somente com empilhadeira apropriada, com prolongador de largura de garfo de 3.000mm e proteção sobre o mesmo



Recomendações de Transporte e Armazenamento

- Não descarregue os PAINÉIS sob chuva. PAINÉIS armazenadas molhados sofrem corrosão
- Os PAINÉIS devem ser manuseados com cuidado, evitando-se o atrito e o choque durante a descarga
- Os PAINÉIS devem ser levantados totalmente antes de serem transportados, evitando puxar e arrastar sobre o outro
- Para o descarregamento manual dos PAINÉIS, utilizar o mesmo número de homens sobre o caminhão e no solo
- O descarregamento deve ser feito, preferencialmente, por empilhadeira, observando se o tamanho e o distanciamento entre os garfos estão equalizados
- Não transitar sobre os painéis com filme de alumínio
- A KINGSPAN ISOESTE não se responsabiliza por danos nos PAINÉIS que ocorram durante a descarga

3. Armazenagem:

- O local da obra deve ter um espaço adequado para receber e guardar os fardos de painéis. Este espaço deve estar firme, nivelado, limpo e livre de água empoçada
- Os PAINÉIS devem ser armazenadas em lugar seco e ventilado, protegidos da ação das chuvas
- A maneira correta de fazer o empilhamento dos PAINÉIS é colocando-se calços de EPS ou madeira sob os painéis e amarrá-los
- Quando os painéis estiverem sujeitos à ação de chuvas, deverão ser armazenadas sobre um estrado inclinado e cobertos com lona branca de boa qualidade (tipo para silagem), devendo-se inspecionar frequentemente as condições da mesma (verificar se existem furos)
- A altura máxima de empilhamento deve ser de 2,0 metros
- Não transitar sobre os PAINÉIS empilhados
- A KINGSPAN ISOESTE não se responsabiliza por má estocagem de produtos, mesmo quando estes chegarem molhados

4. Manuseio:

- Transportar sempre os Painéis com o gesso voltado para cima
- Não arraste os PAINÉIS sobre o chão, terças, longarinas etc
- O manuseio dos PAINÉIS deve ser realizado utilizando-se os EPI's adequados (luvas e botas de segurança)
- Para manusear os PAINÉIS utilizar ao menos 4 homens
- Para manuseio com guincho, os PAINÉIS deverão ser apoiados sobre um tablado de madeira ou metálico, tomando-se o cuidado para que a cinta do guincho não encoste na lateral do produto
- A KINGSPAN ISOESTE não se responsabiliza pelo manuseio incorreto dos produtos

5. Remoção do filme protetivo:

- É recomendada a remoção do filme protetivo ao passo que os painéis forem instalados. O filme pode ser removido no fim de cada dia de montagem
- Começar a retirar pelos cantos do painel, a um ângulo aproximado de 45° dos dois lados do painel
- Caso algum resquício de adesivo permanecer após a retirada do filme, utilizar álcool para remoção com pano, e aguarde a secagem completa
- Deve-se tomar cuidado ao limpar os painéis, utilizar muita força ou passar muito tempo os esfregando pode causar um efeito de polimento na superfície

Verificar nosso manual de manutenção para mais detalhes, através do site: <https://downloads.kingspan-isoeste.com.br/Manuais/Manual-de-Manutencao.pdf>

Recomendações de Transporte e Armazenamento

Os painéis SmartWall são carregados com etiquetas de recomendações, abaixo o significado de cada um dos selos aplicados na etiqueta:



Produto sensível a umidade
Deve ser armazenado em local seco



Produto sensível
Deve ser manuseado com cuidado



Empilhamento máximo
O empilhamento máximo é de dois pacotes



Carregamento
O material deve ser transportado por caminhão sider



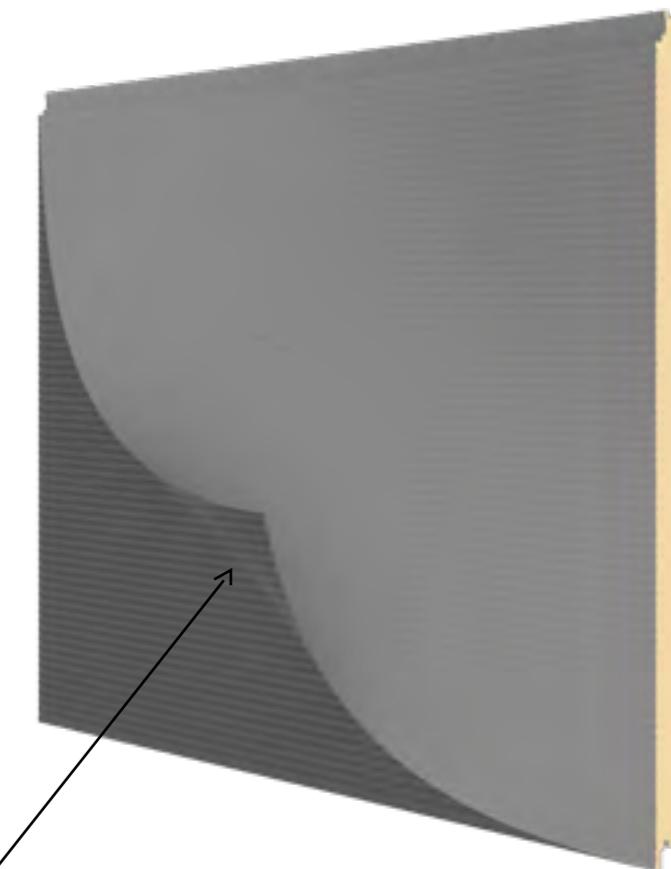
Descarregamento
O material deve ser descarregado preferencialmente através de empilhadeiras



Remoção do Filme Protetivo

Em obras onde os produtos fornecidos pela Kingspan Isoeste possuam filme protetivo de embalagem aplicado, os seguintes cuidados devem ser tomados;

- Quando os produtos não forem instalados imediatamente após o recebimento, estes devem ser protegidos da incidência de sol e do calor logo após a sua descarga. E, nesses casos, dependendo do local de armazenamento e tempo de acondicionamento dos materiais, os fardos devem ser desfeitos e a película protetora removida de cada produto. Reembale cuidadosamente os produtos novamente, protegendo-os das intempéries. A não remoção do filme protetivo pode resultar em adesão excessiva do filme e quebra do plástico, tornando a remoção extremamente difícil quando a instalação for ocorrer. Além disso, removendo o filme sem seguir as instruções pode resultar no acúmulo de resíduos de adesivo e posterior adesão de sujeiras durante o uso da obra.
- É recomendável retirar a película protetora à medida que os painéis são instalados, no final de cada dia. Durante a montagem, soltar o filme ao longo dos dois encaixes para realizar a fixação da peça. Puxe em um ângulo de aproximadamente 45° para retirar completamente ao final do dia de montagem.
- Alguns cuidados devem ser tomados ao limpar os produtos, a quantidade de força e o tempo gasto na fricção da superfície podem resultar em um efeito de polimento na superfície do painel, ou a utilização de superfícies ásperas pode ocasionar o lixamento da camada de pintura, o que deve ser evitado.
- Caso a montagem não seja da Kingspan Isoeste, a empresa não é responsável por nenhuma dessas condições. A remoção do filme e a limpeza do painel são de responsabilidade do cliente/instalador.



Puxe o filme em um ângulo de aproximadamente 45° para retirar completamente.

Ferramentas da montagem



Ferramentas de Montagem:

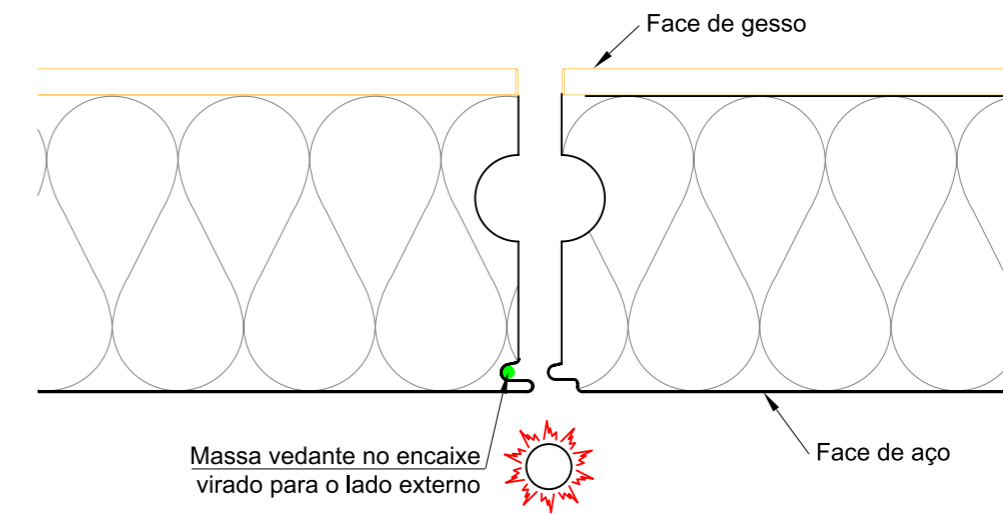
LISTA DE FERRAMENTAS	
NOME DA FERRAMENTA	FINALIDADE
Estilete Profissional 18mm ou similar	Auxílio no recorte de gesso e abertura de embalagens e fardos
Martelo de borracha	Pequenos ajustes na posição e encaixe dos painéis e posicionamento do suporte estrutural
Martelo metálico	Inserir as buchas nos furos do piso
Linha de Nylon	Marcação do alinhamento dos painéis
Tesoura para recorte de aço	Recorte de acabamentos
Rebitador alicate manual ou Rebitador automático	Aplicação dos rebites nos acabamentos
Broca com diâmetro de 4,5mm para aço	Furação dos acabamentos para aplicação do rebite
Broca para concreto com diâmetro de 8mm	Furação no piso para aplicação da bucha
Jogo de soquete sextavado compatível com a cabeça dos parafusos (5/16")	Torque nos parafusos de fixação
Jogo de bits ponta Phillips	Fixação de parafusos K-lath
Furadeira elétrica ou a bateria reversível 350w 0-4000rpm ou superior	Furação dos acabamentos para aplicação do rebite ou do piso para aplicação da bucha
Parafusadeira elétrica ou a bateria reversível 540w 0-5300rpm torque regulável com valor máximo de 6,8Nm ou superior	Torque nos parafusos de fixação e acabamentos
Serra sabre	Recorte dos revestimentos do painel e acabamentos
Álcool, água, sabão neutro e estopa	Limpeza dos painéis
Pistola aplicadora de silicone/massa vedante	Aplicação de massa vedante em acabamentos e encaixe dos painéis
Cegueta ou lâmina de serra	Abrir recortes no núcleo do painel
Chave de fenda	Fixação do parafuso na bucha do piso
Espátula	Aplicação da massa para gesso
Pincel macio	Umedecer encontro de chapas de gesso antes de realizar o tratamento de juntas

Lista dos Principais Acessórios utilizados:

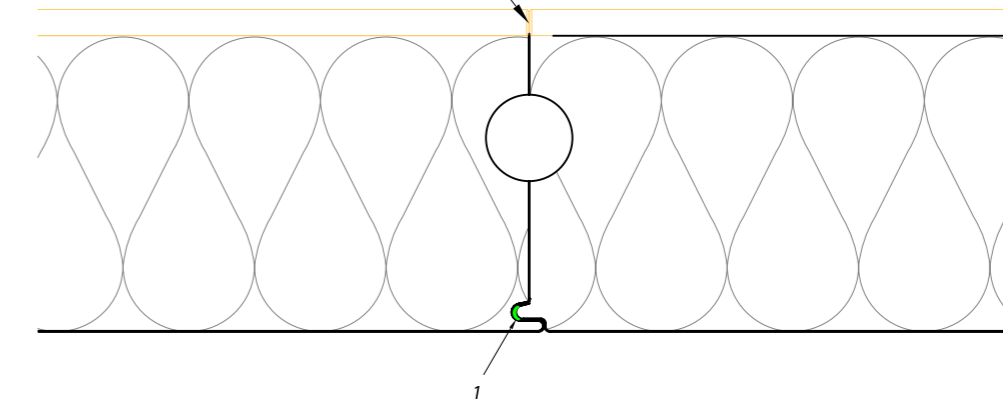
PRINCIPAIS ACESSÓRIOS P/SMARTWALL		
141698	FITA DE PAPEL MICROPERFURADO	M
141700	FITA DE CANTO COM REFORÇO METÁLICO	M
141702	MASSA READYFIX PARA SECAGEM COMUM	Kg
144479	CANTONEIRA 50 X 50 X 300 X 2,70MM GALV SMARTWALL	Pç
140381	FITA MULTIUSO ALUMINIZADA SIKA 20CM X 10M	RL
141706	MASSA DE GESSO COLA PERLFIX 20KG	KG
130801	PARAFUSO P/GESSO-TROMBETA M4,2X70MM-PONTA AGULHA FOSFATIZADO	Pç
126000	PLACA DE GESSO ST BR 1130 X 2400 X 12,5MM	M
126001	PLACA DE GESSO RU BR 1130 X 2400 X 12,5MM	M
126002	PLACA DE GESSO RF BR 1130 X 2400 X 12,5MM	M
144079	PAR FIX PB12-14 X 3/4 P3	Pç
141594	PAR PB 8 x 1/2 P02 K-LATH RAL9003	Pç
141557	REBITE POP ALUMINIO BRANCO 4,0 X 15MM	Ct
140505	REBITE ALUMINIO 3,2 X 10MM	Ct
144059	MASSA VEDANTE TELHAS (BRANCO)	Pç
144060	MASSA VEDANTE TELHAS (CINZA)	Pç
-----	CANTONEIRA 30 X 50MM PRE- PINT EXT	M
140501	PAR FENDA C/PA 4,8 X 38MM	Pç
140497	BUCHA PLASTICA S-8	Pç

Início da Montagem

APLICAÇÃO DE MASSA VEDANTE

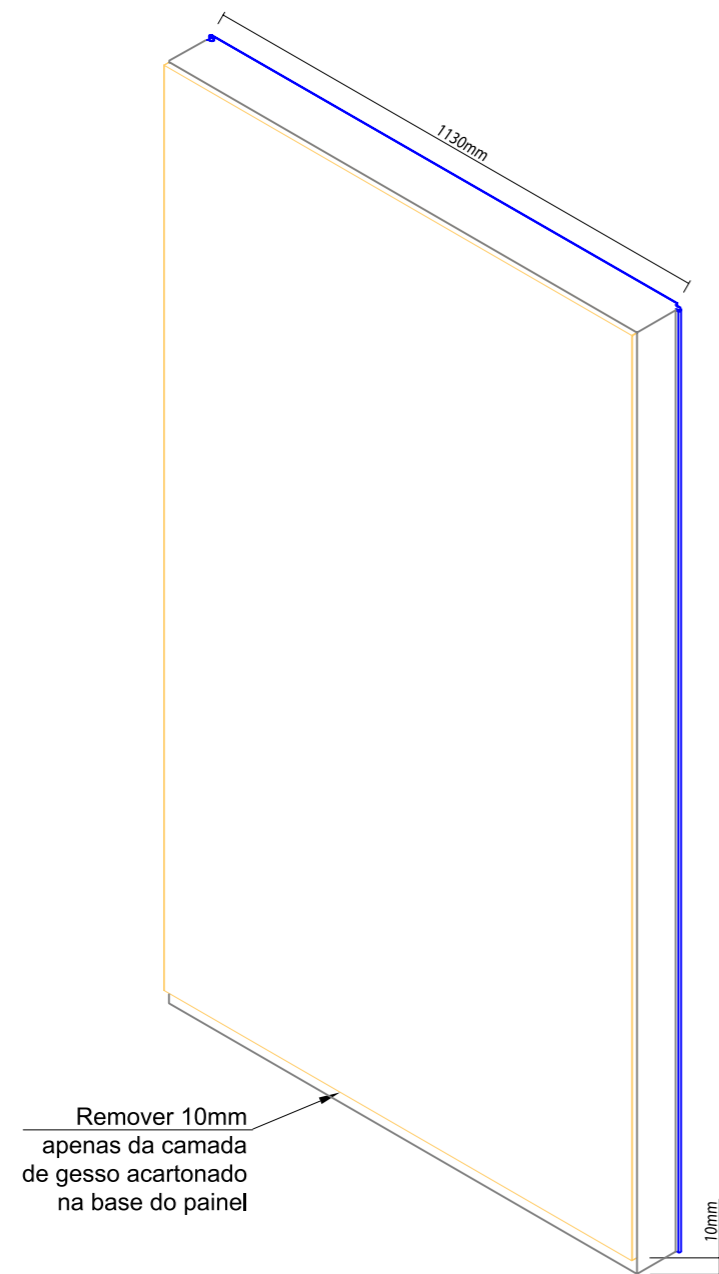


Realizar tratamento de junta posteriormente

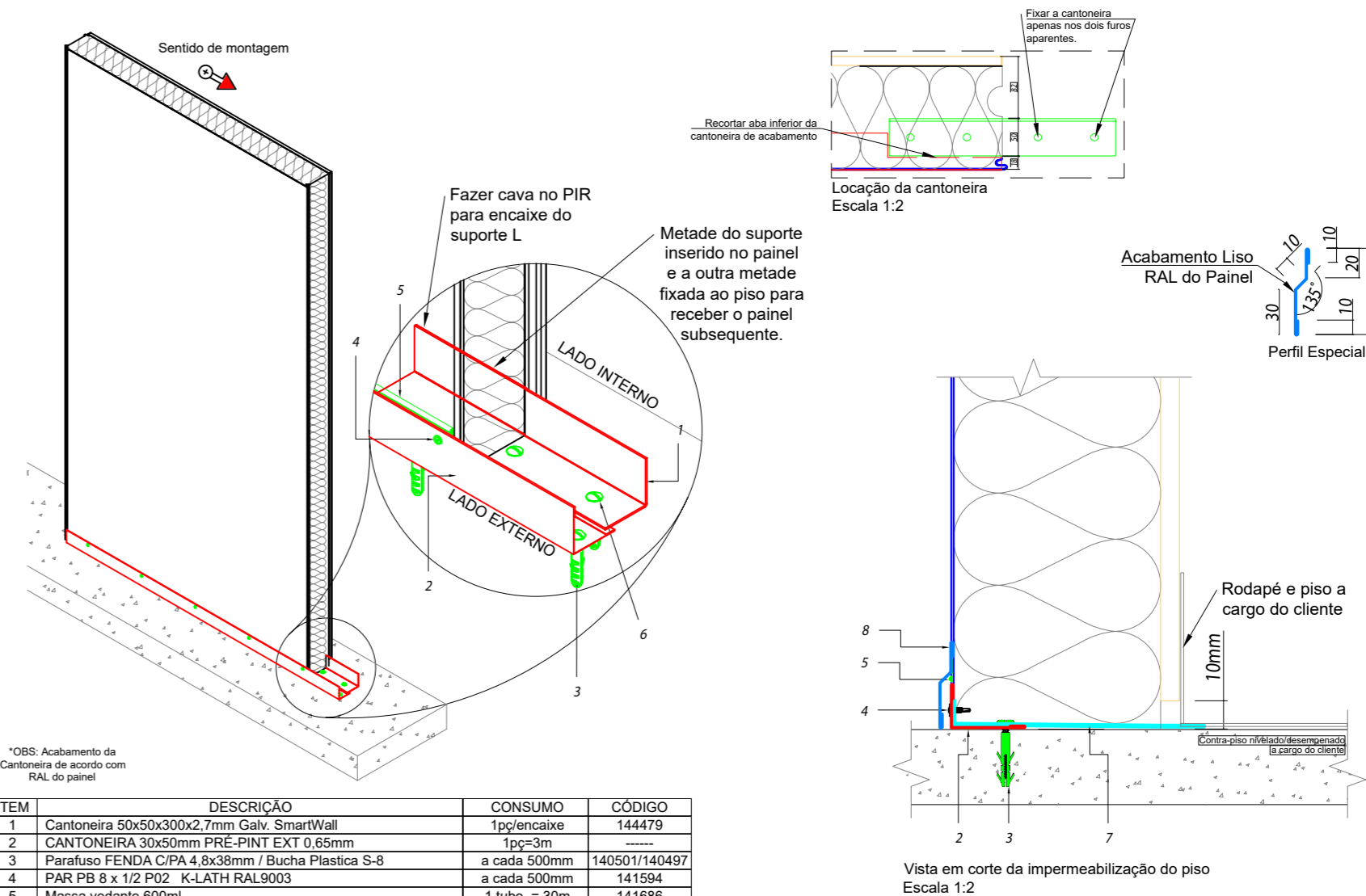


ITEM	DESCRIÇÃO	CONSUMO	CÓDIGO
1	Massa vedante 600ml	1 tubo = 30m	141686

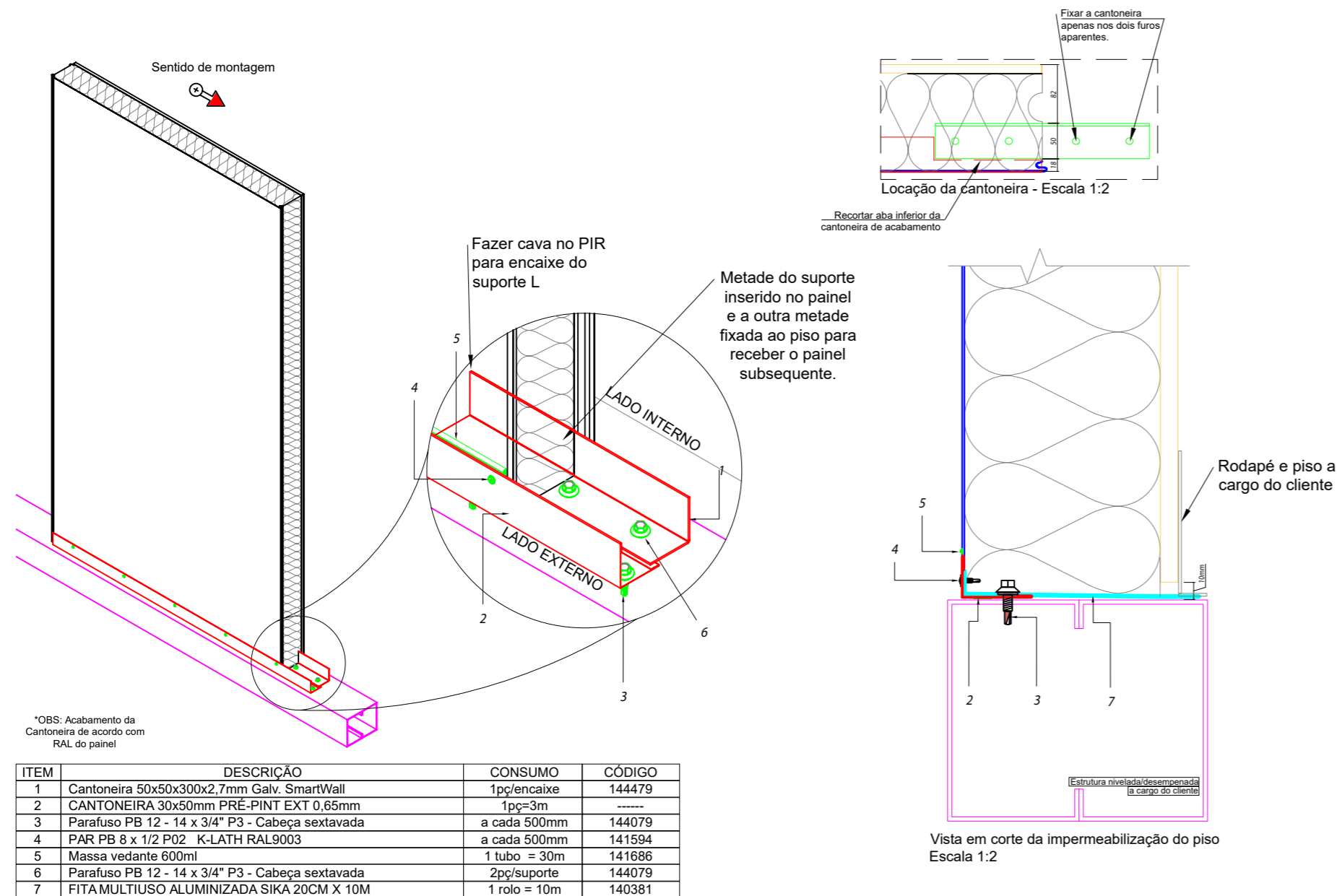
DETALHE GENÉRICO DE RECORTE NO GESSO NA BASE



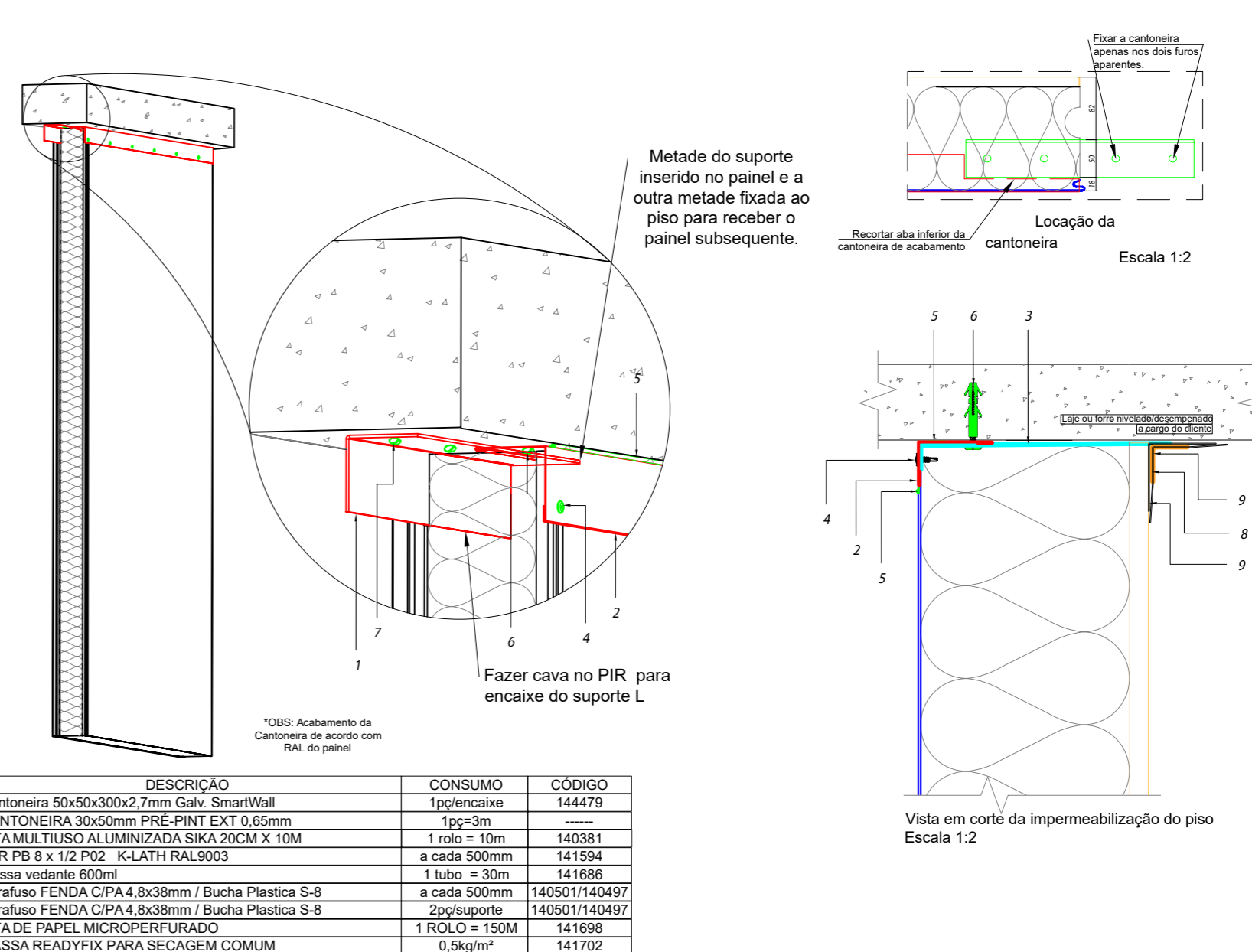
DETALHE MONTAGEM DO PISO DE CONCRETO COM REQUADRO DE ACABAMENTO INFERIOR



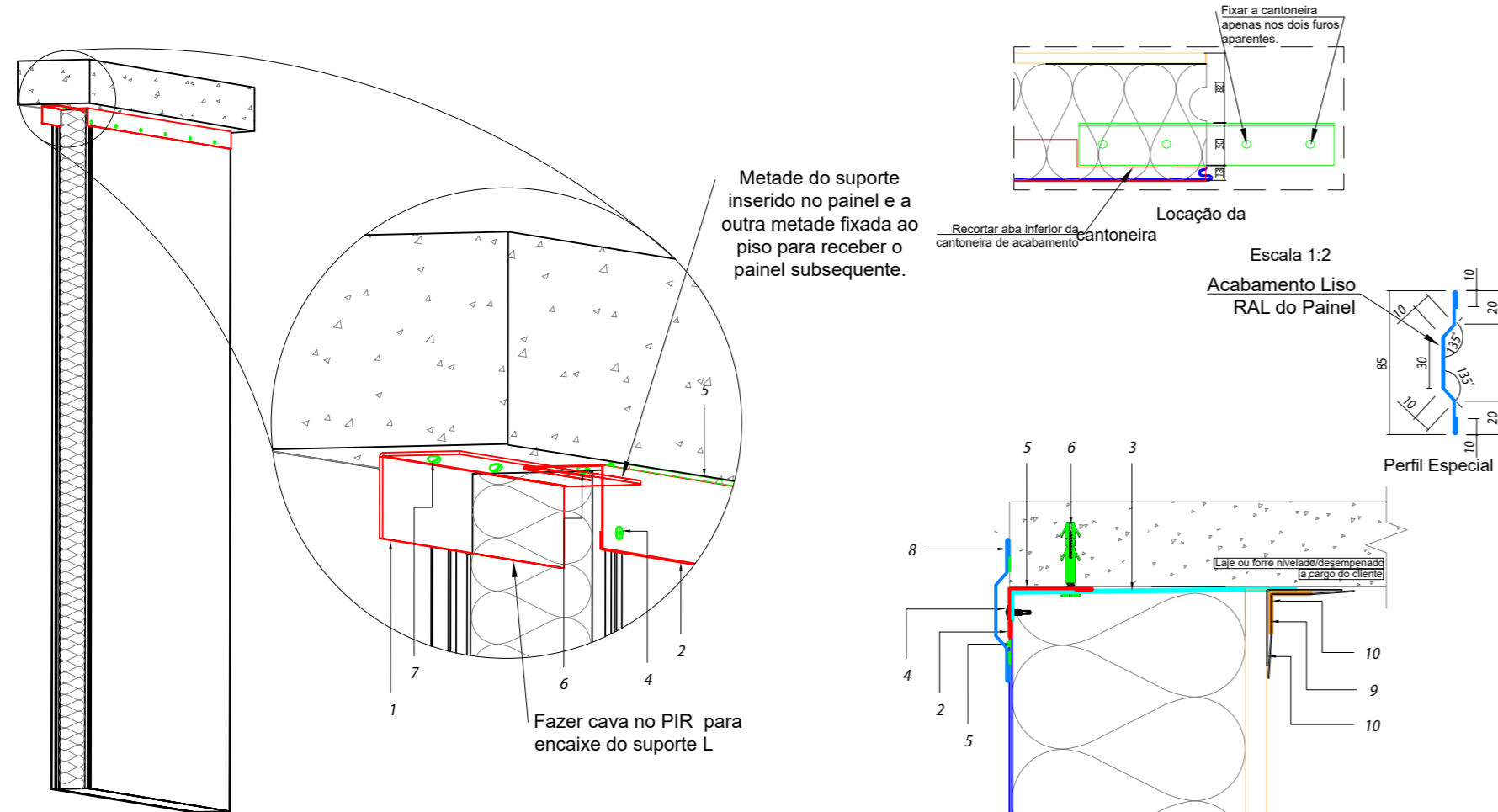
DETALHE MONTAGEM DO PISO EM ESTRUTURA METÁLICA



DETALHE MONTAGEM DO TOPO FIXADO EM CONCRETO

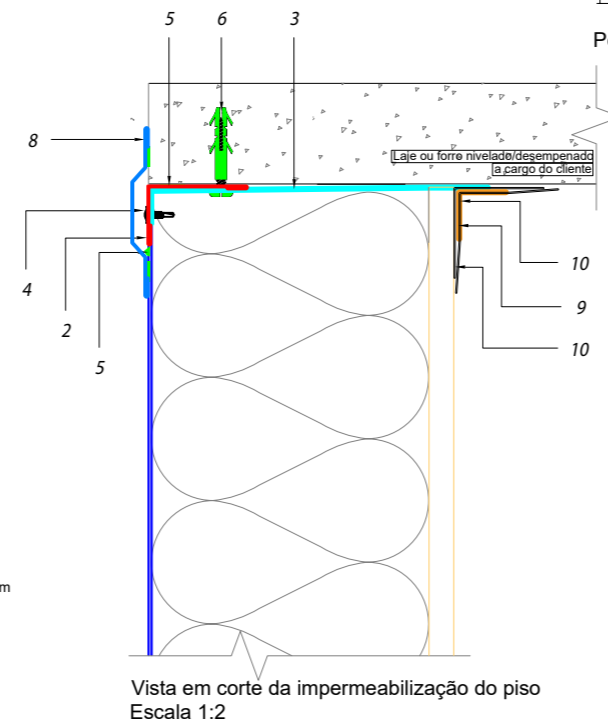


DETALHE MONTAGEM DO TOPO FIXADO EM CONCRETO COM REQUADRO SUPERIOR

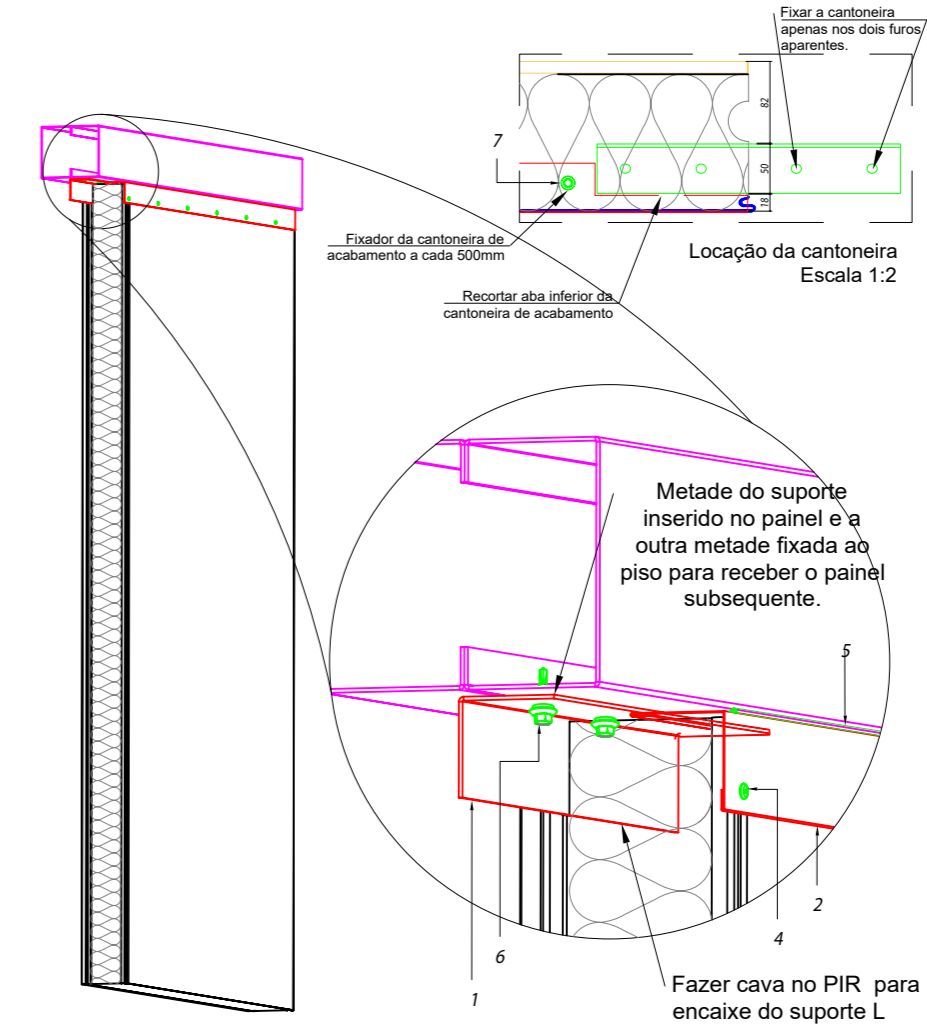


ITEM	DESCRIÇÃO	CONSUMO	CÓDIGO
1	Cantoneira 50x50x300x2,7mm Galv. SmartWall	1pc/encaixe	144479
2	CANTONEIRA 30x50mm PRÉ-PINT EXT 0,65mm	1pc=3m	-----
3	FITA MULTIUSO ALUMINIZADA SIKA 20CM X 10M	1 rolo = 10m	140381
4	PAR PB 8 x 1/2 P02 K-LATH RAL9003	a cada 500mm	141594
5	Massa vedante 600ml	1 tubo = 30m	141686
6	Parafuso FENDA C/PA 4,8x38mm / Bucha Plastica S-8	a cada 500mm	140501/140497
7	Parafuso FENDA C/PA 4,8x38mm / Bucha Plastica S-8	2pc/suporte	140501/140497
8	Perfil Especial de Requadro Superior - Pré-Pintado #0,65mm	1pc=6m	-----
9	FITA DE PAPEL MICROPERFURADO	1 ROLO = 150M	141698
10	MASSA READYFIX PARA SECAGEM COMUM	0,5kg/m ²	141702

*OBS: Acabamento da Cantoneira de acordo com RAL do painel



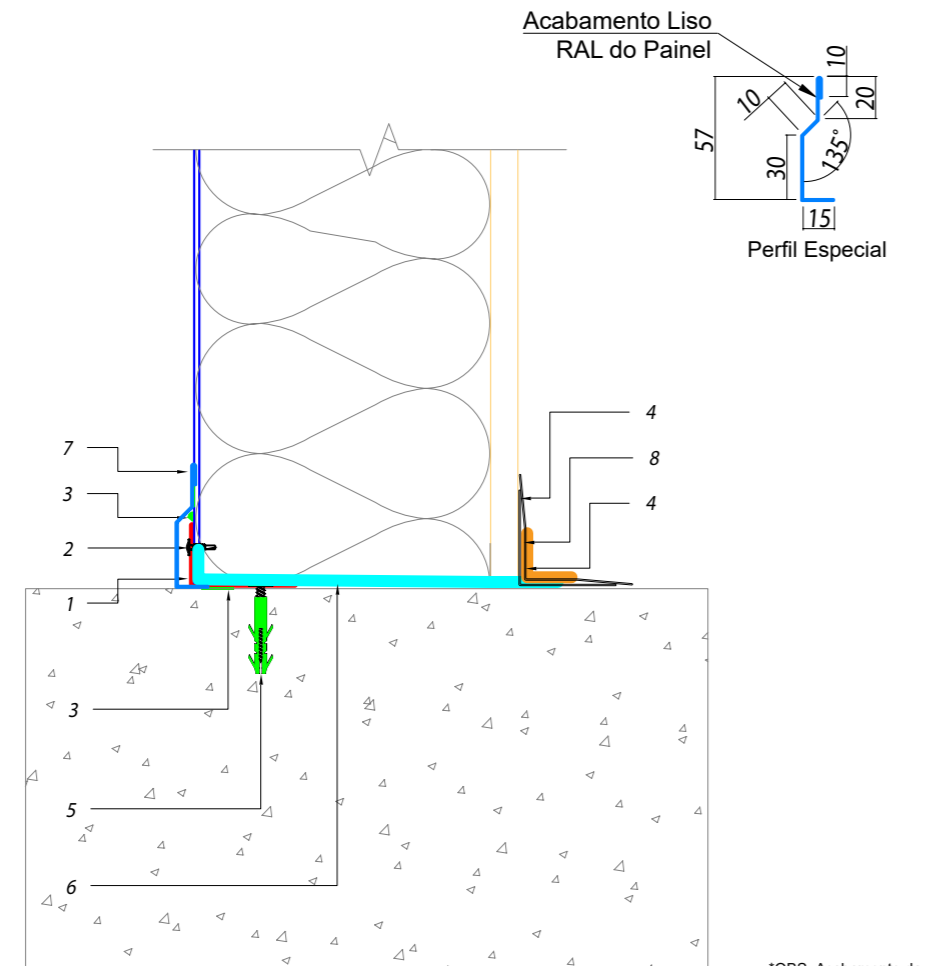
DETALHE MONTAGEM DO TOPO EM ESTRUTURA METÁLICA



*OBS: Acabamento da Cantoneira de acordo com RAL do painel

ITEM	DESCRIÇÃO	CONSUMO	CÓDIGO
1	Cantoneira 50x50x300x2,7mm Galv. SmartWall	1pc/encaixe	144479
2	CANTONEIRA 30x50mm PRÉ-PINT EXT 0,65mm	1pc=3m	-----
3	MASSA READYFIX PARA SECAGEM COMUM	0,5kg/m ²	141702
4	PAR PB 8 x 1/2 P02 K-LATH RAL9003	a cada 500mm	141594
5	Massa vedante 600ml	1 tubo = 30m	141686
6	Parafuso PB 12 - 14 x 3/4" P3 - Cabeça sextavada	2pc/suporte	144079
7	Parafuso PB 12 - 14 x 3/4" P3 - Cabeça sextavada	a cada 500mm	144079

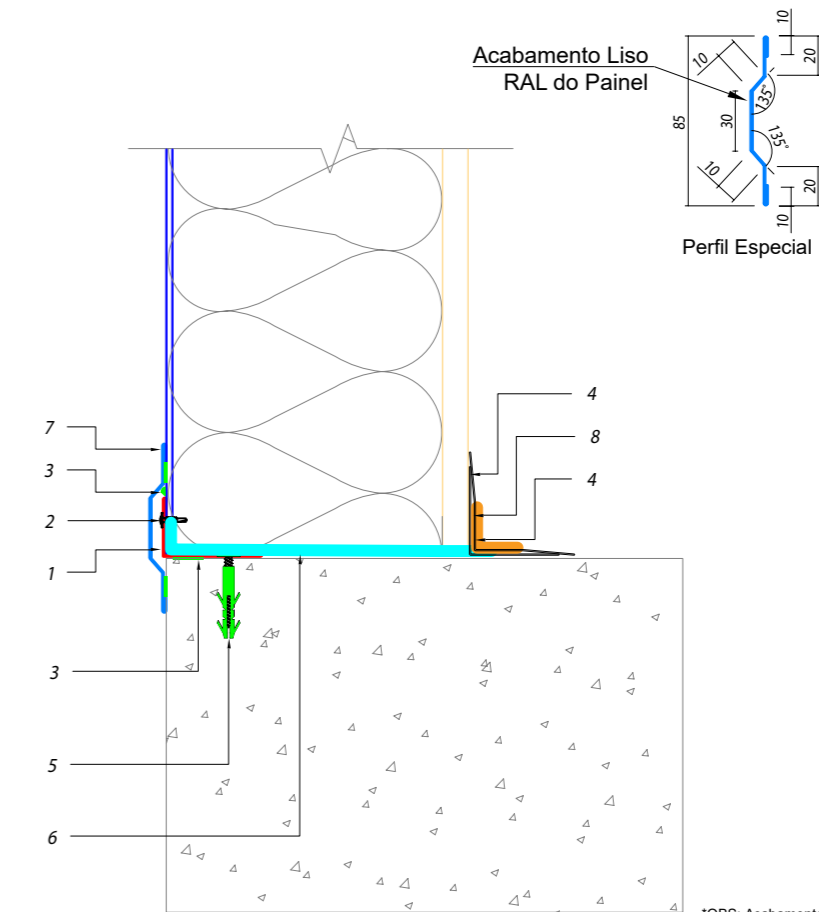
ENCONTRO LATERAL COM VIGA/PILAR DE CONCRETO COM REQUADRO DE ACABAMENTO



*OBS: Acabamento da Cantoneira de acordo com RAL do painel

ITEM	DESCRIÇÃO	CONSUMO	CÓDIGO
1	CANTONEIRA 30x50mm PRÉ-PINT EXT 0,65mm	1pç=3m	-----
2	PAR PB 8 x 1/2 P02 K-LATH RAL9003	a cada 500mm	141594
3	Massa vedante 600ml	1 tubo = 30m	141686
4	MASSA READYFIX PARA SECAGEM COMUM	0,5kg/m²	141702
5	Parafuso FENDA C/PA 4,8x38mm / Bucha Plastica S-8	a cada 500mm	140501/140497
6	FITA MULTIUSO ALUMINIZADA SIKA 20CM X 10M	1 rolo = 10m	140381
7	PERFIL ESPECIAL DE REQUADRO - PRÉ-PINTADO #0,65mm	1pç=6m	-----
8	FITA DE PAPEL MICROPERFURADO	1 ROLO = 150M	141698

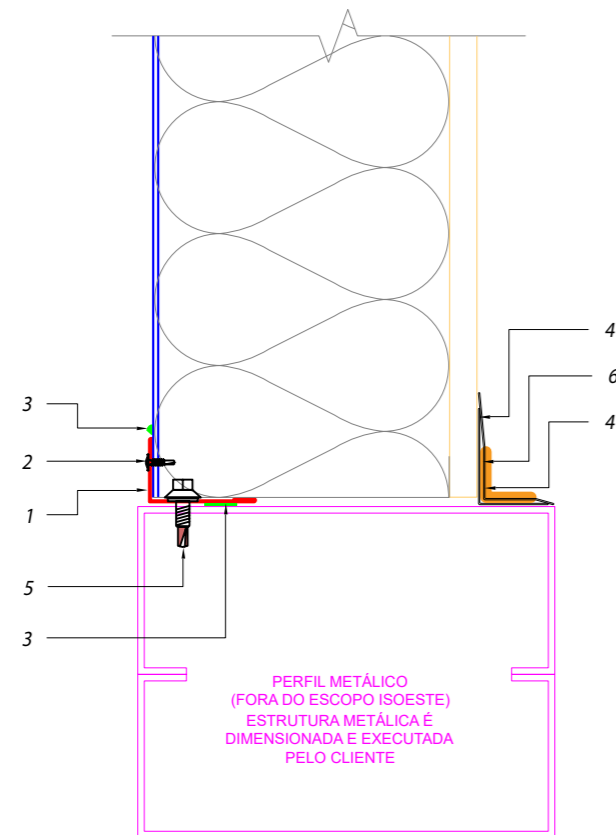
ENCONTRO LATERAL COM VIGA/PILAR DE CONCRETO COM REQUADRO DE ACABAMENTO



*OBS: Acabamento da Cantoneira de acordo com RAL do painel

ITEM	DESCRIÇÃO	CONSUMO	CÓDIGO
1	CANTONEIRA 30x50mm PRÉ-PINT EXT 0,65mm	1pç=3m	-----
2	PAR PB 8 x 1/2 P02 K-LATH RAL9003	a cada 500mm	141594
3	Massa vedante 600ml	1 tubo = 30m	141686
4	MASSA READYFIX PARA SECAGEM COMUM	0,5kg/m²	141702
5	Parafuso FENDA C/PA 4,8x38mm / Bucha Plastica S-8	a cada 500mm	140501/140497
6	FITA MULTIUSO ALUMINIZADA SIKA 20CM X 10M	1 rolo = 10m	140381
7	Perfil Especial de Requadro Lateral - Pré-Pintado #0,65mm	1pç=6m	-----
8	FITA DE PAPEL MICROPERFURADO	1 ROLO = 150M	141698

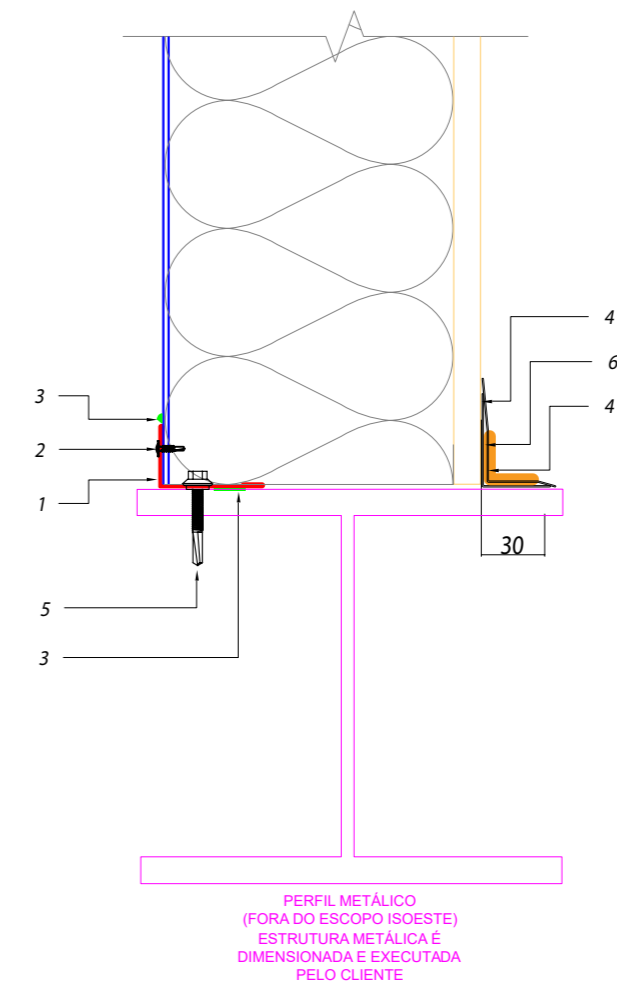
ENCONTRO COM PILAR INTERNO DE TOPO EM ESTRUTURA METÁLICA



*OBS: Acabamento da Cantoneira de acordo com RAL do painel

ITEM	DESCRIÇÃO	CONSUMO	CÓDIGO
1	CANTONEIRA 30x50mm PRÉ-PINT EXT 0,65mm	1pc=3m	-----
2	PAR PB 8 x 1/2 P02 K-LATH RAL9003	a cada 500mm	141594
3	Massa vedante 600ml	1 tubo = 30m	141686
4	MASSA READYFIX PARA SECAGEM COMUM	0,5kg/m ²	141702
5	Parafuso PB 12 - 14 x 3/4" P3 - Cabeça sextavada	a cada 500mm	144079
6	FITADE PAPEL MICROPERFURADO	1 ROLO = 150M	141698

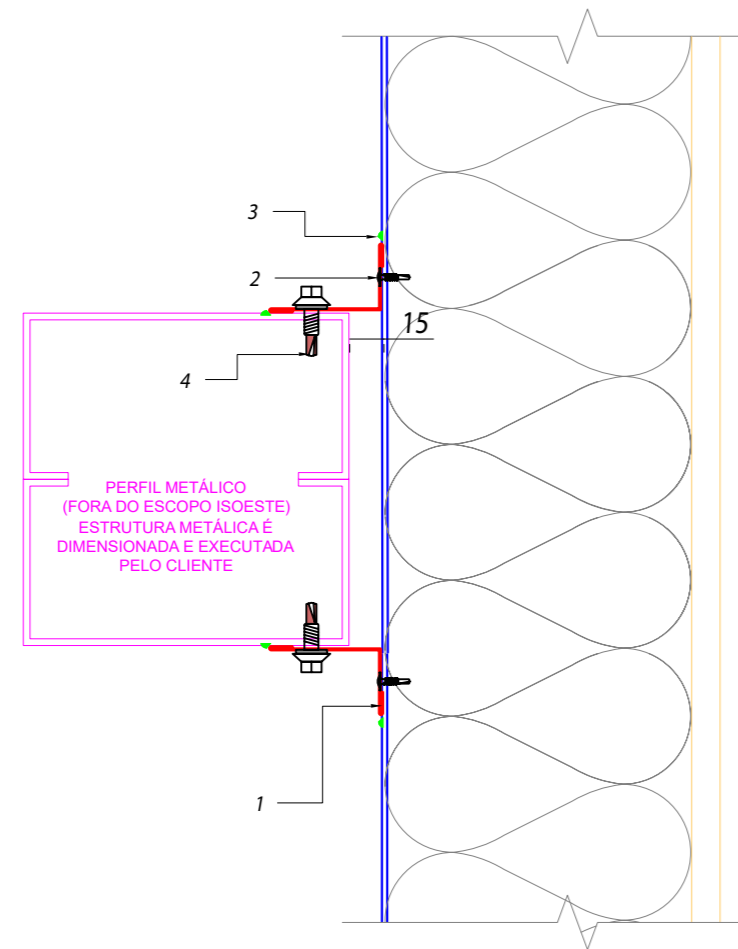
ENCONTRO DE TOPO COM VIGA/PILAR METÁLICO



*OBS: Acabamento da Cantoneira de acordo com RAL do painel

ITEM	DESCRIÇÃO	CONSUMO	CÓDIGO
1	CANTONEIRA 30x50mm PRÉ-PINT EXT 0,65mm	1pc=3m	-----
2	PAR PB 8 x 1/2 P02 K-LATH RAL9003	a cada 500mm	141594
3	Massa vedante 600ml	1 tubo = 30m	141686
4	MASSA READYFIX PARA SECAGEM COMUM	0,5kg/m ²	141702
5	Parafuso PB 12 - 24 x 1.1/2" P5 - Cabeça sextavada	a cada 500mm	130339
6	FITADE PAPEL MICROPERFURADO	1 ROLO = 150M	141698

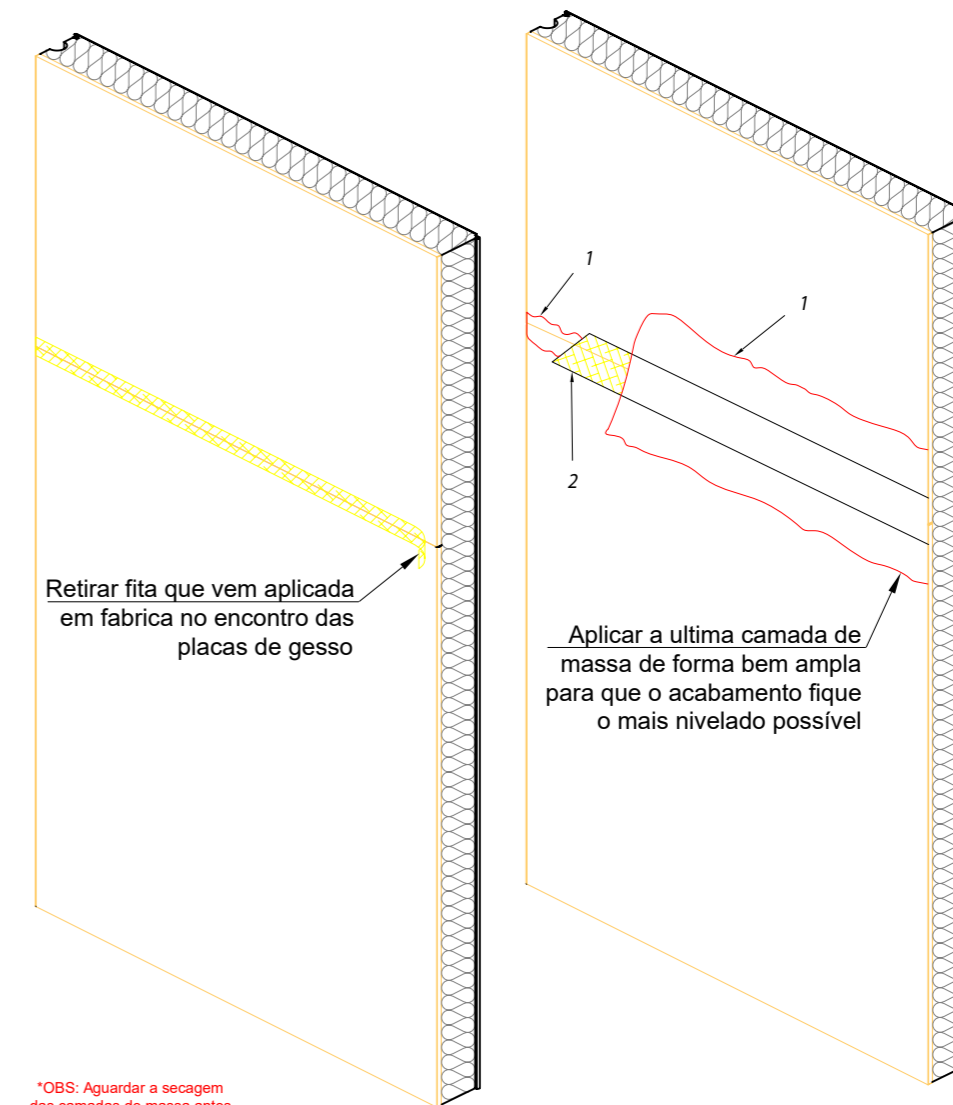
ENCONTRO COM VIGA/PILAR METÁLICO



*OBS: Acabamento da Cantoneira de acordo com RAL do painel

ITEM	DESCRIÇÃO	CONSUMO	CÓDIGO
1	CANTONEIRA INTERNA 30x50mm PRÉ-PINT 0,65mm	1pc=3m	-----
2	PAR PB 8 x 1/2 P02 K-LATH RAL9003	a cada 500mm	141594
3	Massa vedante 600ml	1 tubo = 30m	141686
4	Parafuso PB 12 - 14 x 3/4" P3 - Cabeça sextavada	a cada 500mm	144079

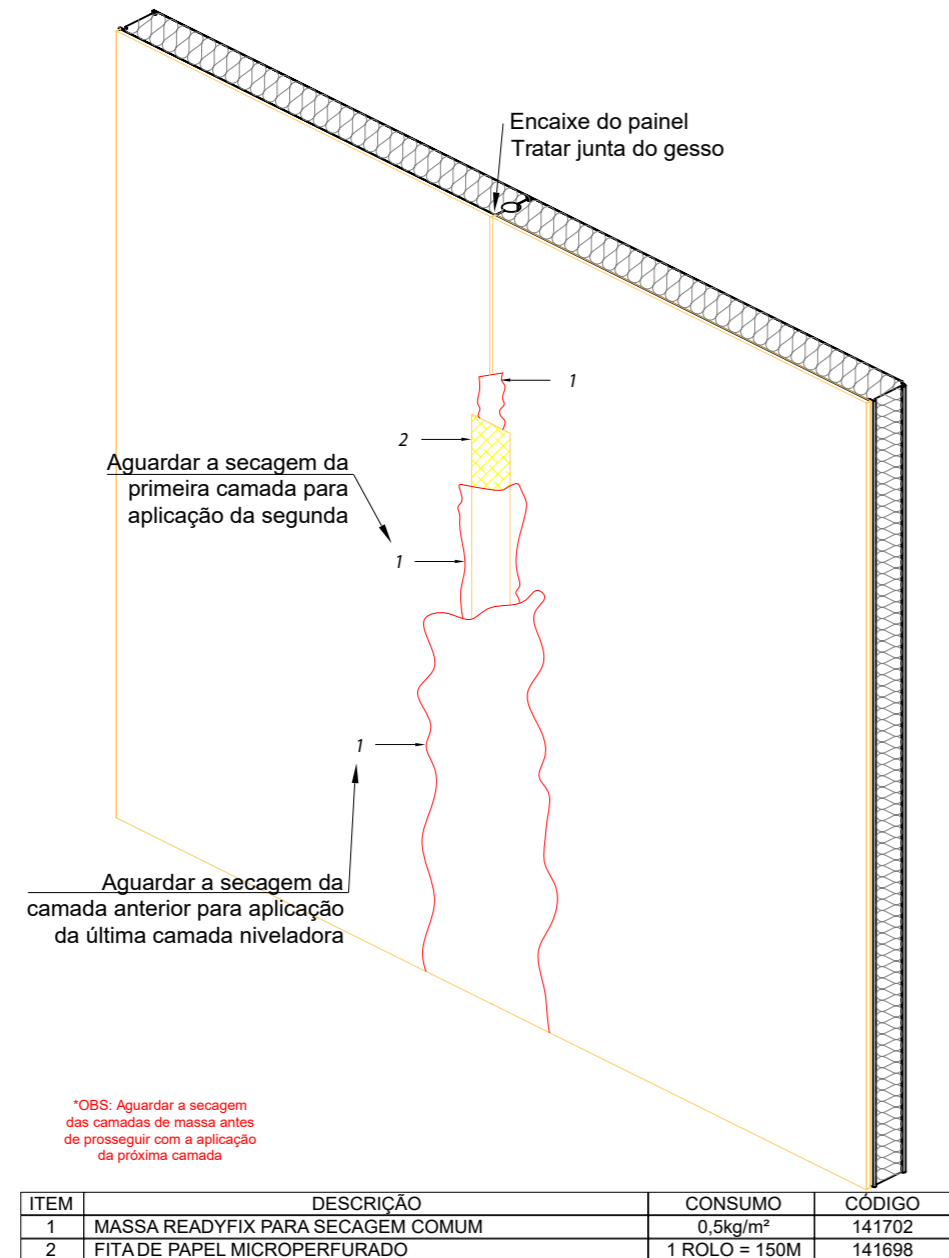
TRATAMENTO DE JUNTA DE TOPO NO PAINEL



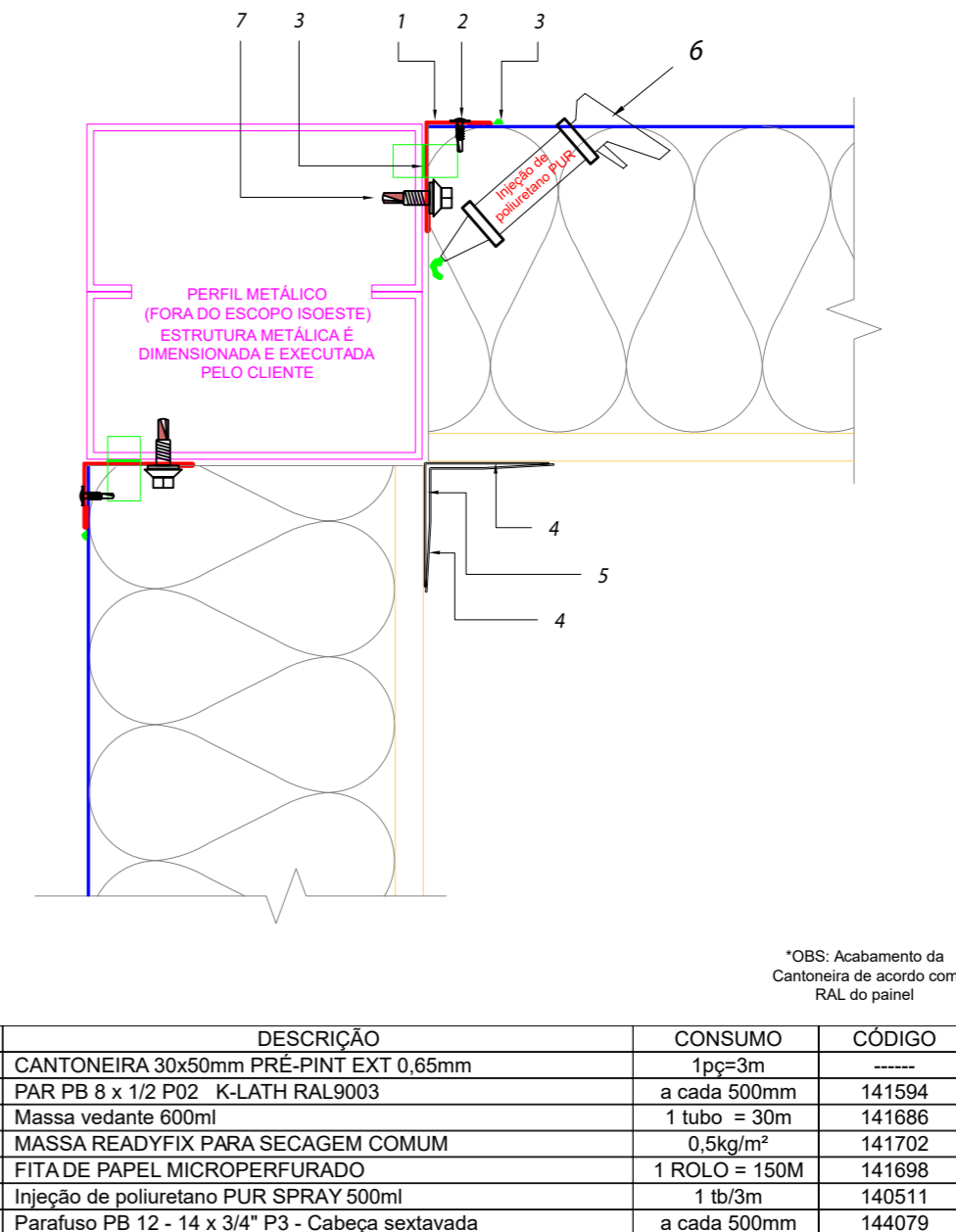
*OBS: Aguardar a secagem das camadas de massa antes de prosseguir com a aplicação da próxima camada

ITEM	DESCRIÇÃO	CONSUMO	CÓDIGO
1	MASSA READYFIX PARA SECAGEM COMUM	0,5kg/m ²	141702
2	FITA DE PAPEL MICROPERFURADO	1 ROLO = 150M	141698

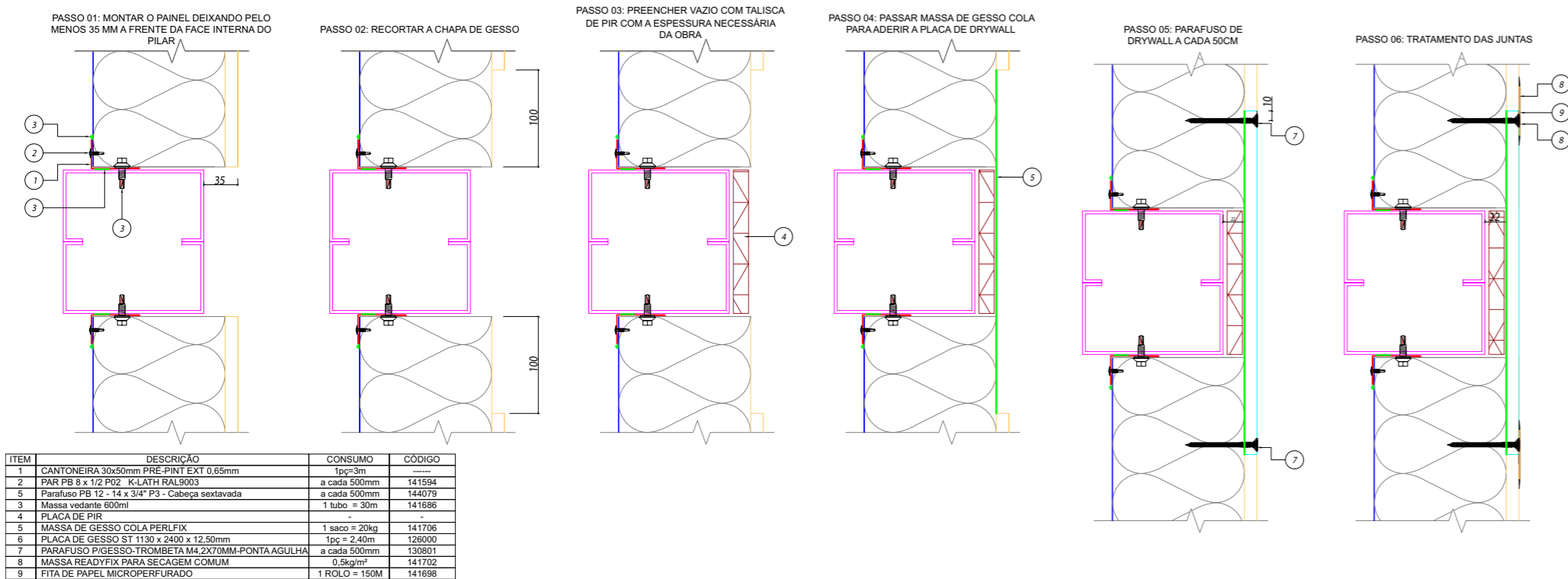
TRATAMENTO DE JUNTAS ENCAIXE DO PAINEL



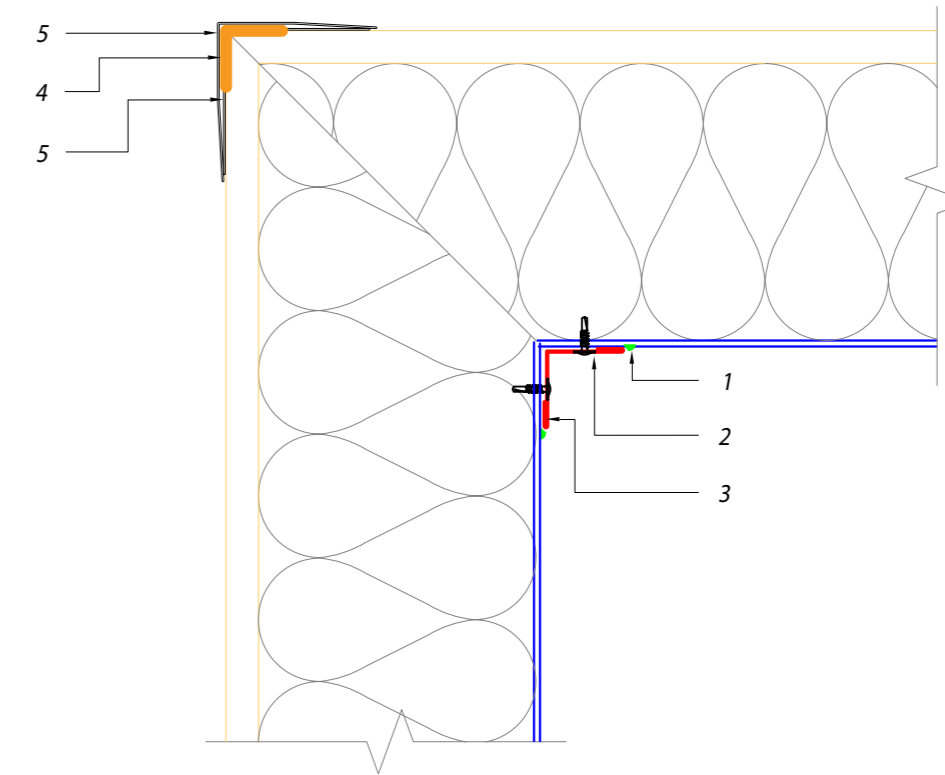
CANTO COM GESSO INTERNO COM ESTRUTURA METÁLICA



ENCONTRO COM VIGA/PILAR



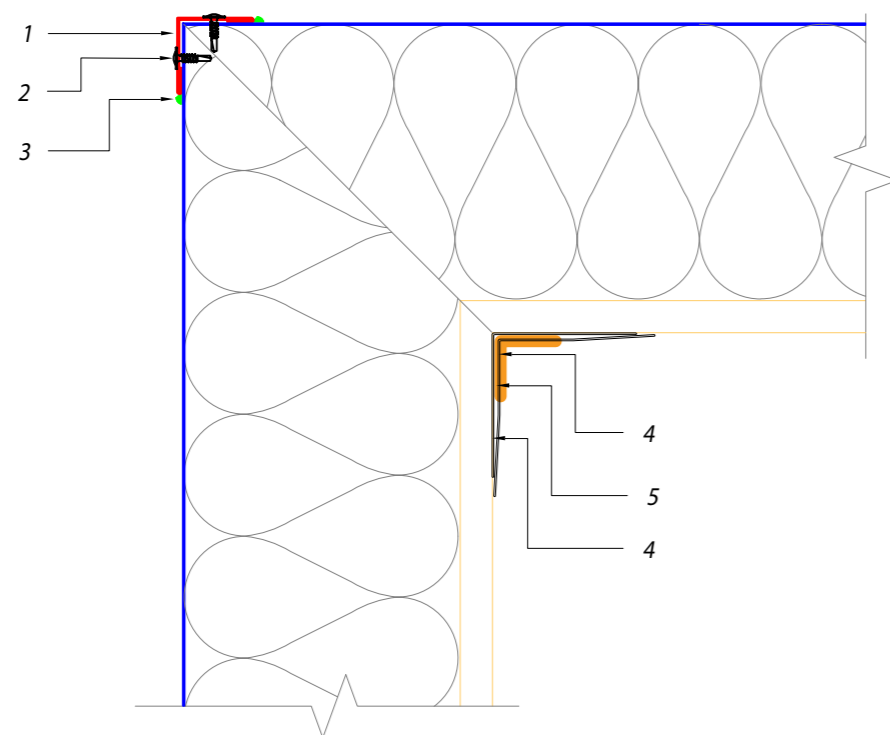
DETALHE CANTO COM GESSO EXTERNO



*OBS: Acabamento da Cantoneira de acordo com RAL do painel

ITEM	DESCRIÇÃO	CONSUMO	CÓDIGO
1	CANTONEIRA INTERNA 30 X 30MM PRE- PINT INT 0,65MM	1pc=3m	---
2	PAR PB 8 x 1/2 P02 K-LATH RAL9003	a cada 500mm	141594
3	Massa vedante 600ml	1 tubo = 30m	141686
4	FITA DE CANTO COM REFORÇO METÁLICO	1pc=3m	141700
5	MASSA READYFIX PARA SECAGEM COMUM	0,5kg/m ²	141702

DETALHE CANTO COM GESSO INTERNO



*OBS: Acabamento da Cantoneira de acordo com RAL do painel

ITEM	DESCRIÇÃO	CONSUMO	CÓDIGO
1	CANTONEIRA 30x30mm PRÉ-PINT EXT 0,65mm	1pc=3m	----
2	PAR PB 8 x 1/2 P02 K-LATH RAL9003	a cada 500mm	141594
3	Massa vedante 600ml	1 tubo = 30m	141686
4	MASSA READYFIX PARA SECAGEM COMUM	0,5kg/m ²	141702
5	FITADE PAPEL MICROPERFURADO	1 ROLO = 150M	141698

Verificações para iniciar a montagem

Verificações para iniciar a montagem

Verificar prumo/alinhamento de estrutura: A verificação do nivelamento e prumo da estrutura é de extrema importância, para que a face interna de gesso esteja sempre bem alinhada permitindo o melhor acabamento possível.



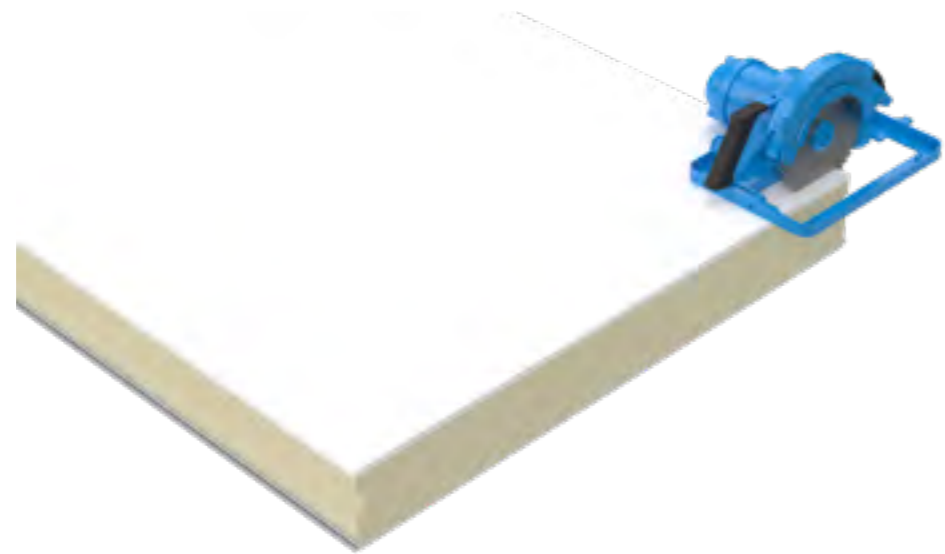
Limpeza no local: Limpar previamente o local, evitando que a sujeira atrapalhe a instalação dos painéis e da realização de acabamentos:



Montagem

Montagem

Recortar 1 cm do gesso acartonado da extremidade do painel que apoia no piso. Este passo deve ser realizado para evitar problemas na região inferior do painel causadas pela umidade, evitando que o gesso fique em contato direto com o piso. Nos casos onde foram instalados rodapés embutidos, não se faz necessário manter esse espaço de 1 cm acima do nível do rodapé, ou seja, recortar apenas a medida necessária para embutir o rodapé ao painel.



Preparar cantoneira do piso, aplicando massa vedante na face externa do perfil que ficará apoiado no piso, ao instalar as cantoneiras das extremidades realizar previamente o recorte de 45° para o detalhe de meia esquadria:



Montagem

Posicionar a cantoneira ao longo do vão, verificando o alinhamento com a estrutura e as dimensões da obra:



Realizar os furos na cantoneira e piso, para realização da fixação do perfil no piso:



Montagem

Inserir a bucha nos furos realizados:



Parafusar a cantoneira com uso de uma chave de fenda ou parafusadeira elétrica:



Montagem

Verificar o aperto do parafuso e confirmar que está bem fixo:



Realizar sempre a primeira e a última fixação para garantir o correto posicionamento da cantoneira:



Montagem

Realizar as fixações intermediárias da cantoneira ao piso, respeitando os passos acima para fixar a bucha e o parafuso, considerando fixação a cada 500 mm:



Iniciar fixação das cantoneiras laterais com fixadores para aço ou os mais adequados a sua aplicação. Repetir os mesmos procedimentos anteriores iniciando pela aplicação de massa, verificação de prumo, fixações inicial/final da peça e realização de pré-furo quando necessário:

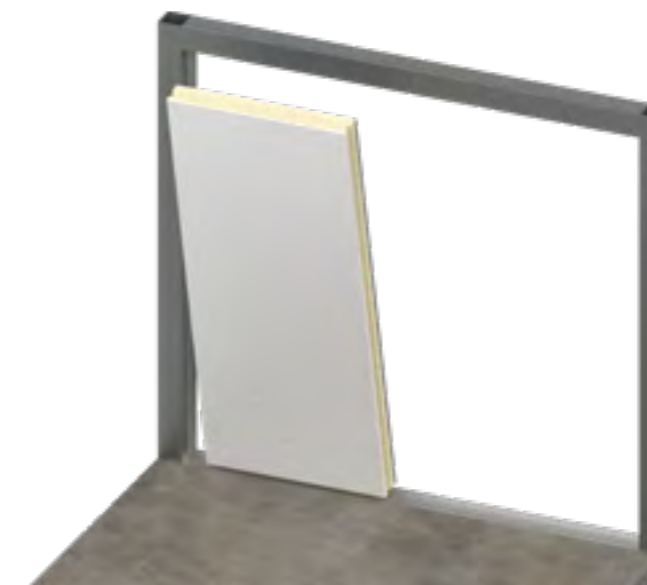


Montagem

Aplicar a manta aluminizada no piso, garantindo que a superfície esteja previamente limpa para total aderência e faceando internamente a cantoneira do piso, mas de forma que ela não fique aparente como na imagem abaixo. Evitar deixar sujeira/ar, para que não ocorram bolhas durante a aplicação:



Ao iniciar a montagem do primeiro painel, o ideal é posicionar a base no alinhamento da cantoneira e posteriormente o posicionar o topo:

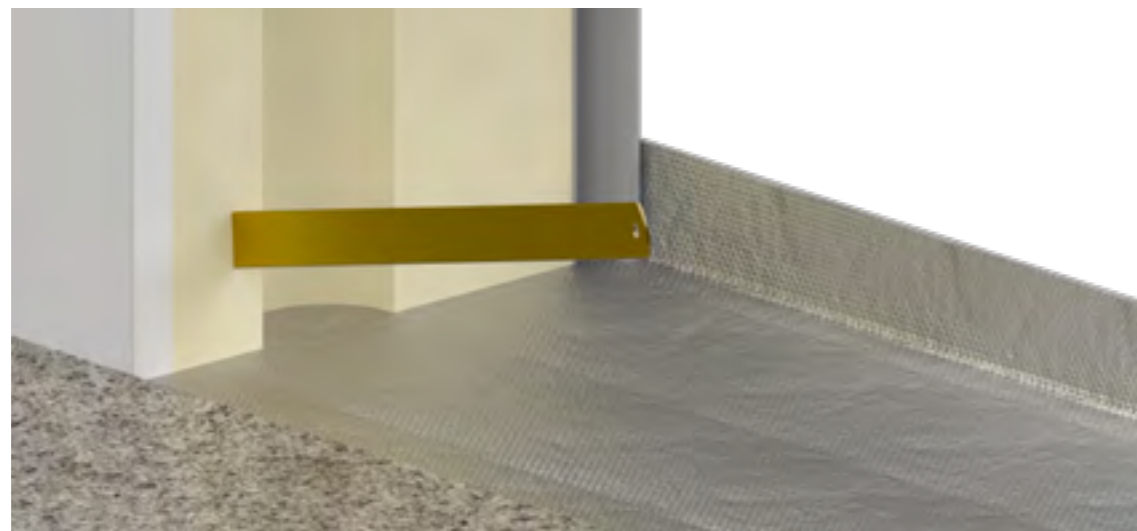


Montagem

Após posicionado, colocá-lo rente a estrutura e as cantoneiras que estão fixas e alinhadas:



Após posicionado o painel, realizar uma pequena abertura no núcleo de PIR AP com o uso de uma cegueta na região mostrada abaixo, com um afastamento de cerca de 80mm da face do gesso, para a inclusão da cantoneira estrutural de fixação:



Montagem

Inserir metade (150 mm) da cantoneira estrutural de fixação na abertura realizada no núcleo de PIR AP e fazer a furação no piso nos dois furos existentes que ficarão a mostra do suporte:



Inserir a bucha nos dois furos realizados:



Montagem

Parafusar a cantoneira estrutural nas buchas instaladas:



Verificar o aperto dos parafusos e garantir que o suporte está bem fixo no piso:



Montagem

Realizar o mesmo procedimento no topo do painel, utilizando os fixadores corretos para sua aplicação, seja para estrutura metálica, de madeira ou concreto:



Após o travamento do painel, aplicar um cordão de massa vedante no interior do encaixe no aço, como mostrado abaixo:



Montagem

Posicionar o próximo painel da montagem no alinhamento correto, neste passo os suportes irão entrar no núcleo do painel a ser instalado o travando por completo no piso e no topo:



Após a instalação de todos os painéis, realizar a fixação das cantoneiras na face do painel utilizando parafusos K-lath com espaçamento de 500mm, até finalizar a fixação da cantoneira em todo o perímetro do painel:



Acabamento externo

Acabamento externo

Recomenda-se a instalação de perfis de acabamento requadrando o vão da obra, em todo o perímetro onde foi instalada a cantoneira externa de fixação do painel. O acabamento externo de requadro deve ser analisado caso a caso e deve ser desenvolvido juntamente com o projetista da obra. Seguem abaixo alguns exemplos de aplicação:



Para a instalação desses acabamentos aplica-se massa vedante e instala-o na frente da cantoneira, fixando-o com parafusos apenas nas extremidades. O acabamento é colado na chapa do painel com a massa, sendo assim é necessário aplicar fita crepe no acabamento para garantir o posicionamento do perfil até a completa secagem da massa vedante.

No desenvolvimento dos perfis de requadro inferiores é necessário realizar uma pingadeira no perfil metálico para jogar a água para fora da edificação.

Esquadrias e aberturas no gesso

Cuidados na instalação

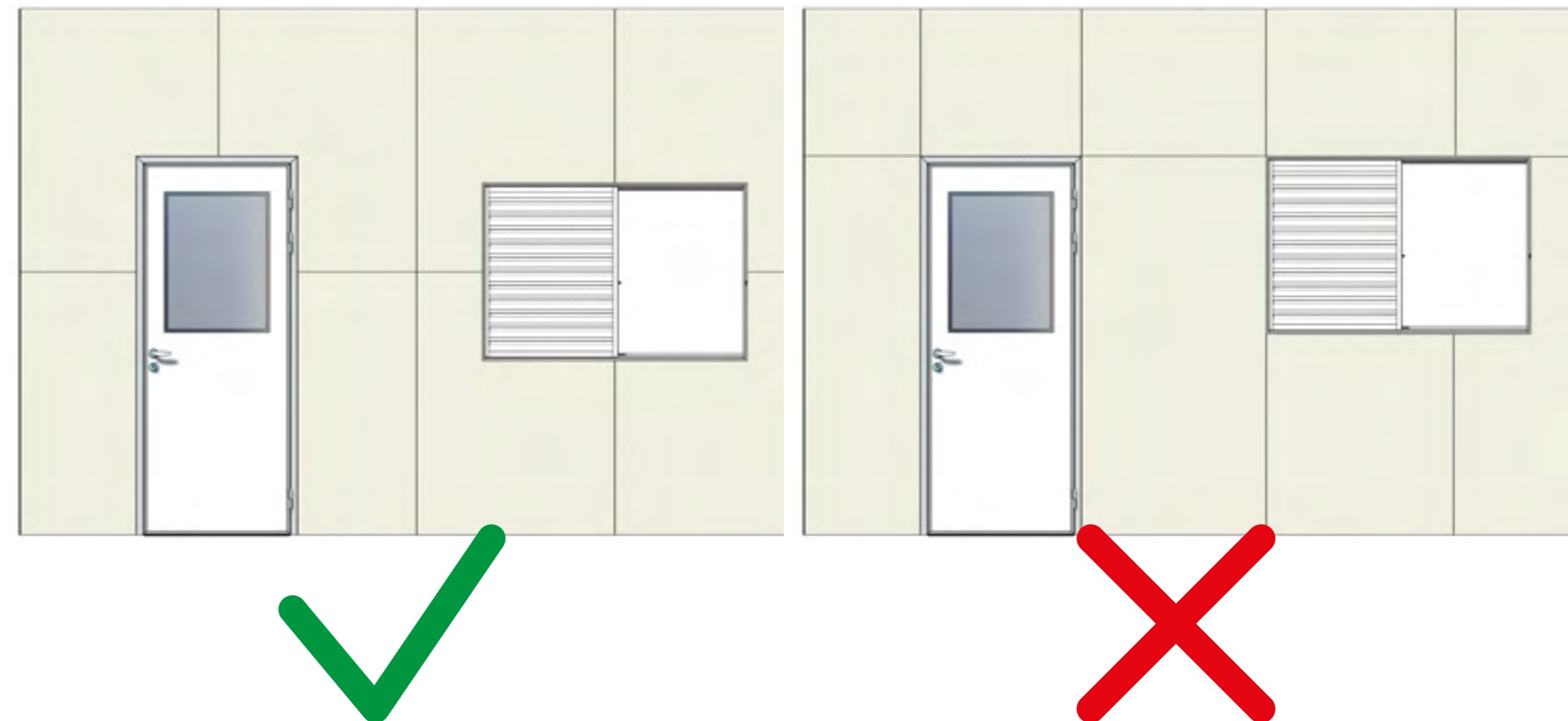
Não podem haver emendas contíguas aos cantos dos batentes das portas e janelas, pois este tipo de emenda poderá causar trincas no gesso. Na instalação, os recortes necessários para o posicionamento de portas e janelas devem ser realizados observando a seguinte regra:

Mínimo 150mm de distância entre a emenda do gesso e o vértice de canto das portas e janelas.



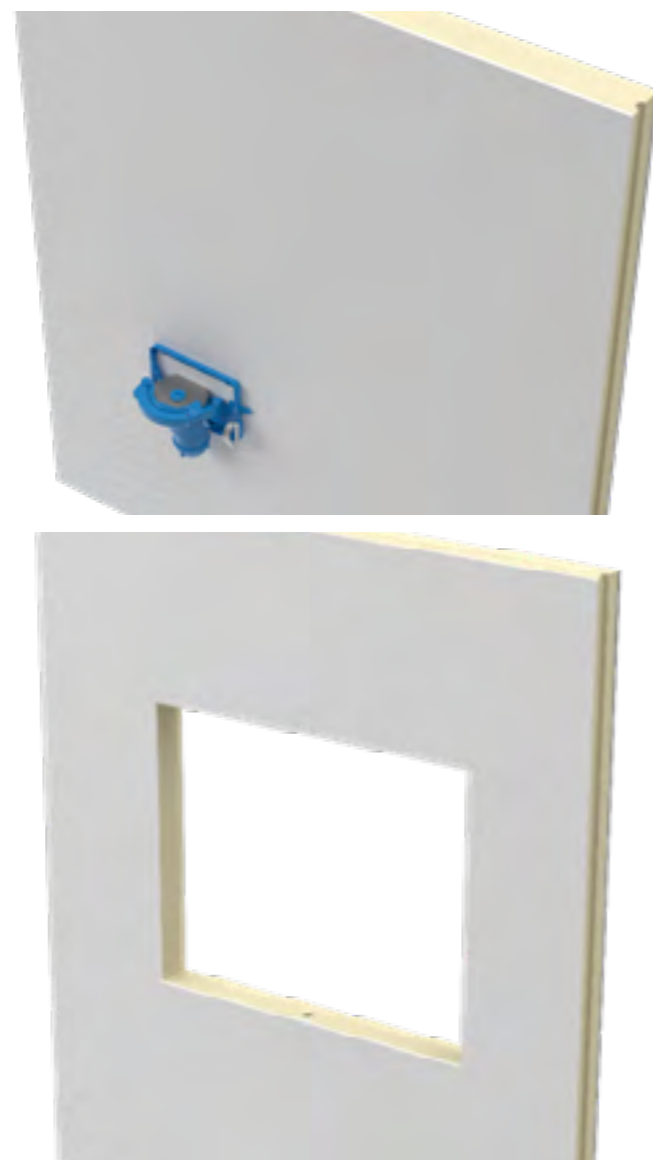
Cuidados para aberturas no gesso

Em todos os casos as aberturas não podem ficar a menos de 50mm de distância da chapa externa do painel. Caso contrário pode ocorrer marcas no aço além de reduzir a integridade estrutural dos painéis.



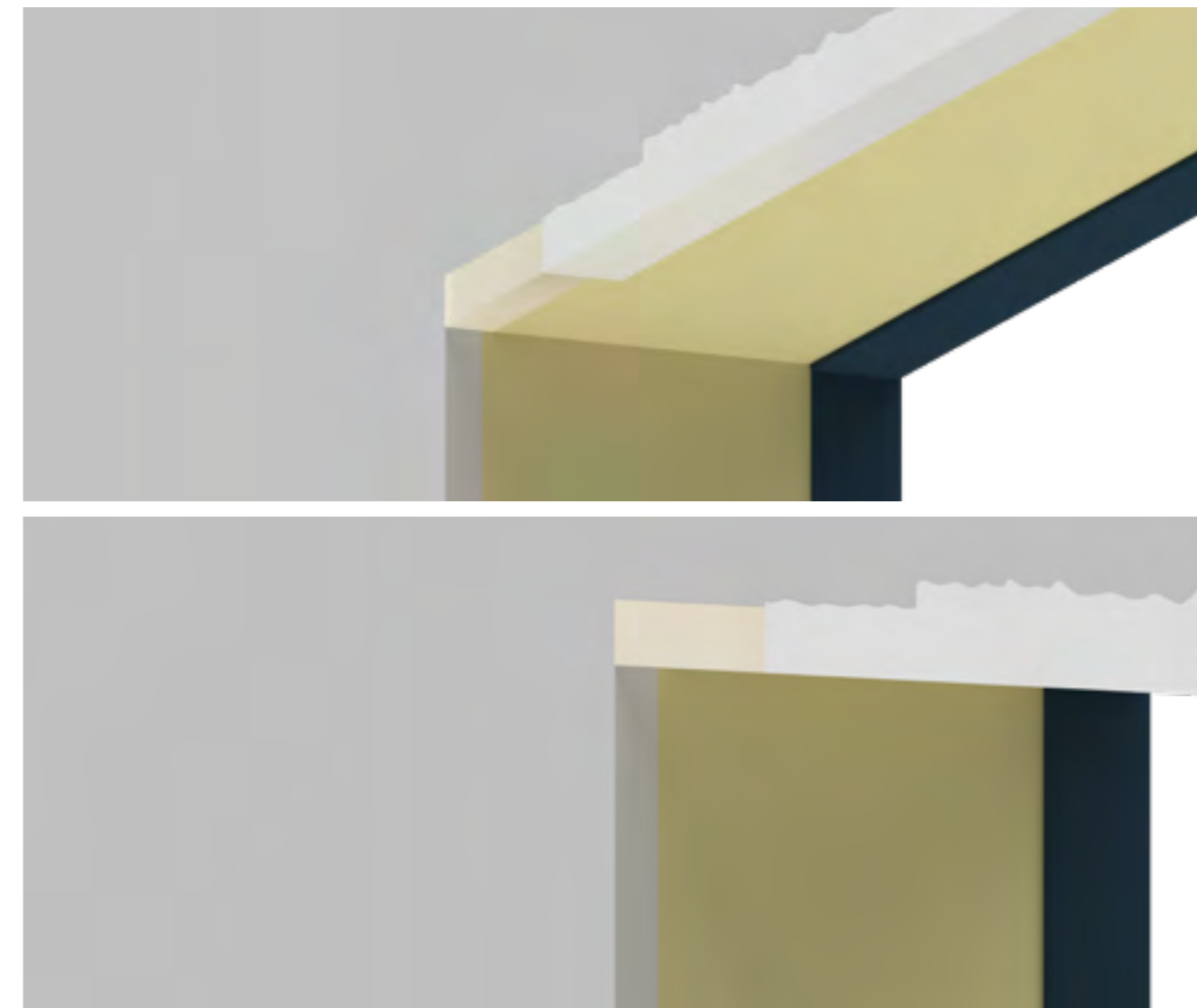
Esquadrias e aberturas no gesso

Para realizar uma abertura para janelas e portas deve-se seguir previamente algumas recomendações. Para iniciar o processo, recortar o painel nas dimensões desejadas com o uso de serra circular, serra sabre ou semelhante. Realizar este processo antes de realizar os tratamentos de juntas próximos as aberturas:



Esquadrias e aberturas no gesso

Realizar o tratamento do gesso internamente aplicando uma camada de massa readyfix, aplicar a fita com reforço metálico e posteriormente aplicar mais uma camada de gesso



Esquadrias e aberturas no gesso

Fixar o perfil de acabamento ao longo do vão e na porção externa do aço, fixar com parafuso k-lath:



Acabamento interno de gesso

Acabamento interno de gesso

Após a instalação de todos os painéis e realizado todas as aberturas necessárias como vãos de portas, janelas, caixas elétricas etc, inicia-se o processo de tratamento interno, na face de gesso. Primeiramente, com a superfície limpa, aplicar com uma espátula a primeira camada de massa readyfix de forma uniforme, preenchendo a junta completamente e planificando quaisquer ondulações ou deformidades:

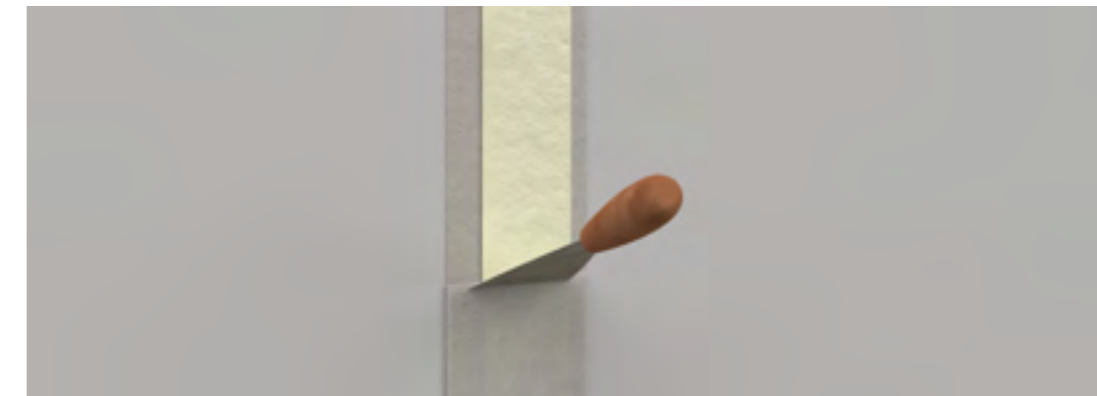


Aplicar a fita de papel microperfurada alinhada com a emenda, com atenção para que não gere bolhas na fita:



Acabamento interno de gesso

Antes de aplicar a segunda camada de massa, deve-se assegurar que a primeira camada está completamente seca. O tempo de secagem varia de acordo com as condições climáticas da região e ventilação do ambiente onde está instalado o painel. Após a secagem, aplicar a segunda camada de massa readyfix com o auxílio de uma espátula garantindo o nivelamento da emenda com a parede do painel, neste passo, aproveita-se para remover quaisquer bolhas que tenham surgido na fita microperfurada. Após a secagem desta camada, aplica-se uma terceira camada de massa, para planificar totalmente as emendas de gesso. É imprescindível que antes de aplicar mais uma camada, a camada anterior esteja completamente seca.

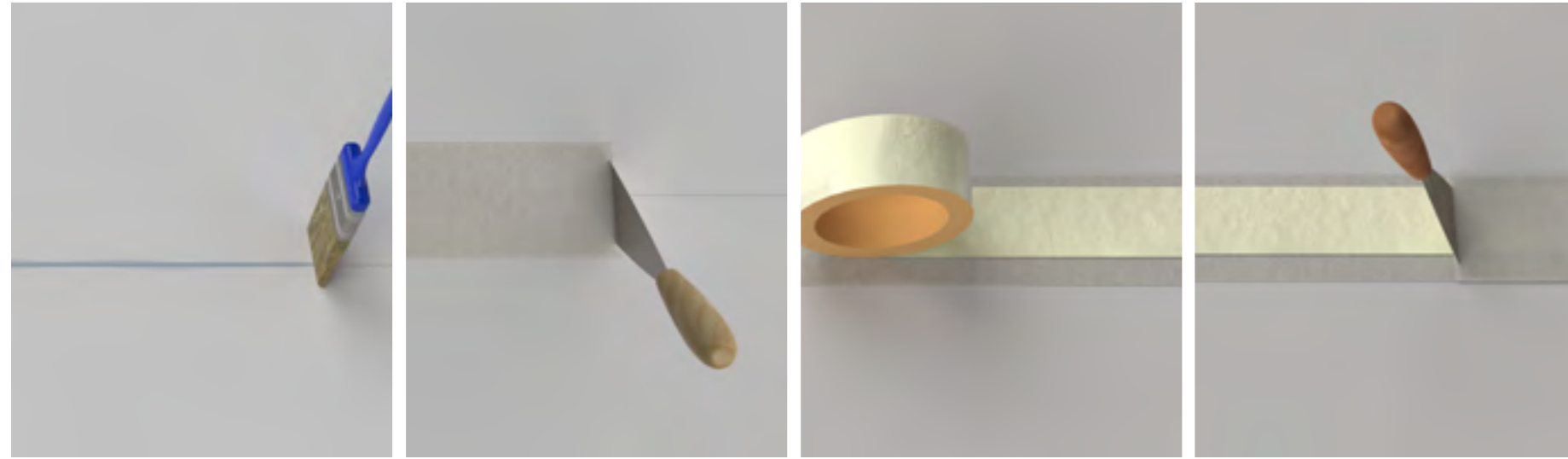


Os painéis vão com uma fita colada na junta do gesso acartonado para proteger o deslocamento/içamento das peças, no momento da montagem, após posicionar o painel deve-se remover essa fita, em alguns casos é necessário raspar excessos de resina de cola. *Em casos de obras onde os painéis forem instalados e demorar mais que 15 dias para realizar os acabamentos de juntas de topo, as fitas de emenda de placas devem ser removidas, pois com o passar do tempo dificulta a remoção das mesmas, acarretando em um acabamento inadequado.*



Acabamento interno de gesso

Após a remoção da fita de emenda de placas, realizar tratamento de junta seguindo os passos anteriores que detalham o procedimento para tratamento de juntas, mas neste caso, como se trata de uma junta de topo, nas últimas camadas de massa, aumentar o range de aplicação de massa para uma faixa mais larga para que não apareçam saliências na parede após receber o acabamento final.

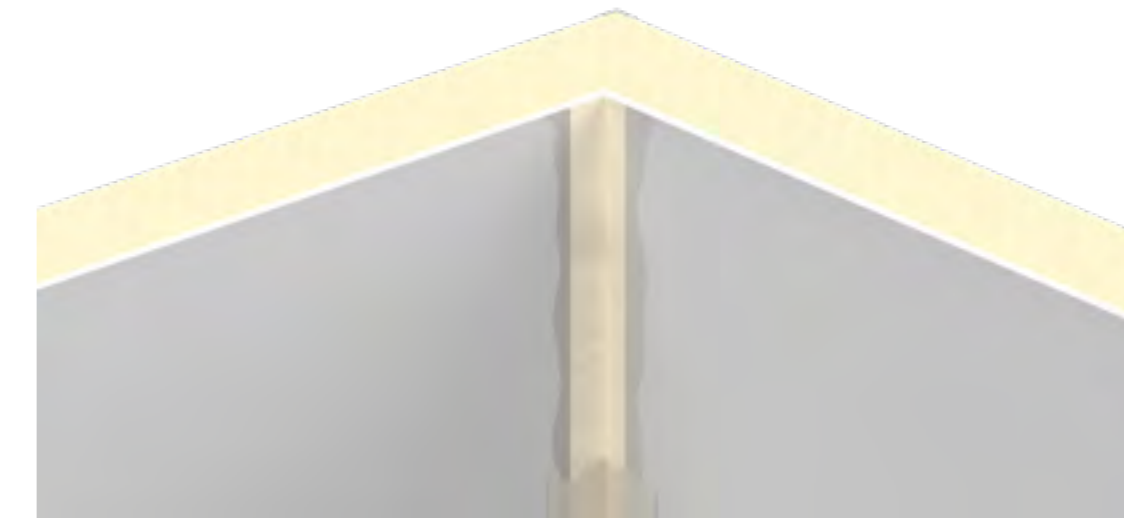


Acabamento interno de gesso

Para realizar o canto com gesso na porção interna da edificação, instalar uma cantoneira metálica para na face de aço, aplicando massa vedante na parte interna e fixando-a com parafusos K-lath:

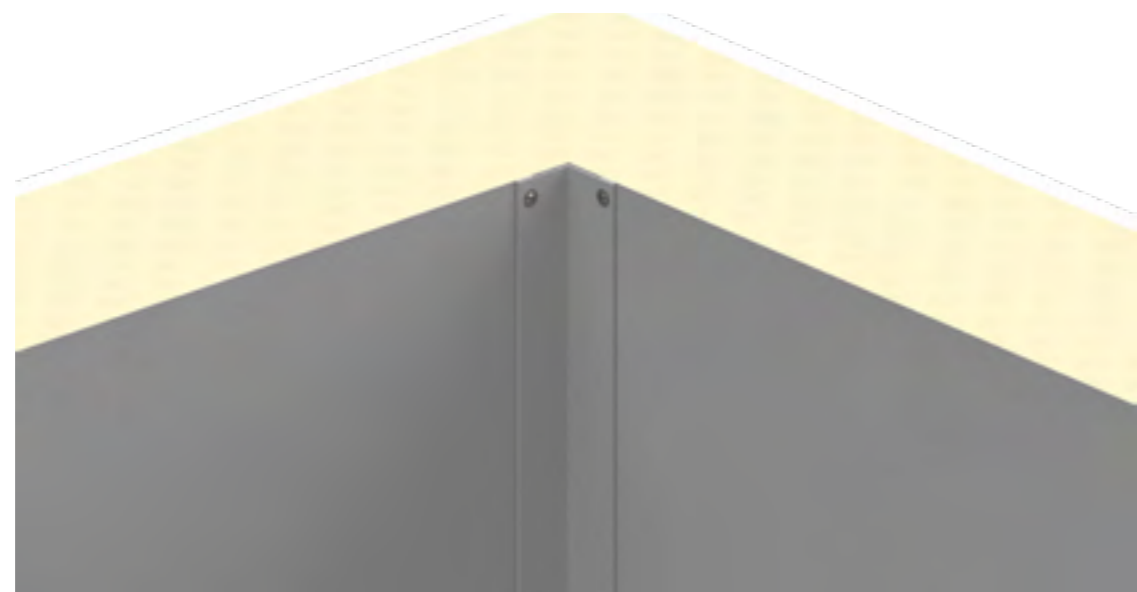


Internamente aplicar uma camada de massa, uma fita de papel micro perfurada dobrada no ângulo de 90° e mais uma camada de massa, procedimento semelhante ao de tratamento de juntas:



Acabamento interno de gesso

Para realizar o canto com gesso na face externa a edificação, instalar uma cantoneira metálica na face de aço, aplicando massa vedante antes de instalar e fixando-a com parafusos K-lath:



Externamente aplica-se uma camada de massa, depois fita de canto com reforço metálico para garantir a rigidez necessária no canto e mais uma camada de massa:

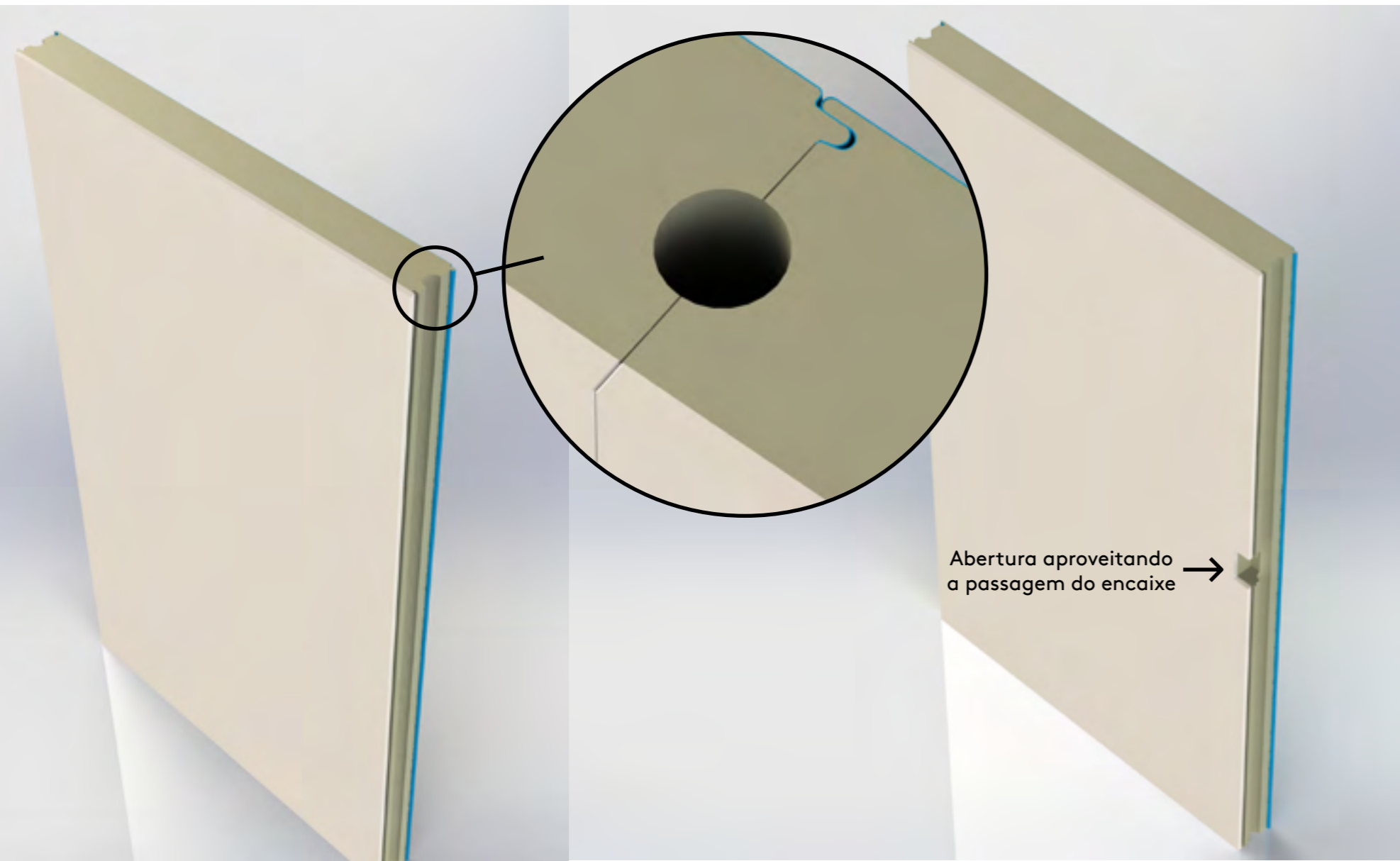


Cuidados para abertura no gesso

Cuidados para aberturas no gesso

A face do gesso pode ser usada para criar aberturas e fazer passagem de tubulações para diferentes propósitos como elétrica e hidráulica. Alguns cuidados devem ser seguidos para não comprometer a integridade estrutural dos painéis.

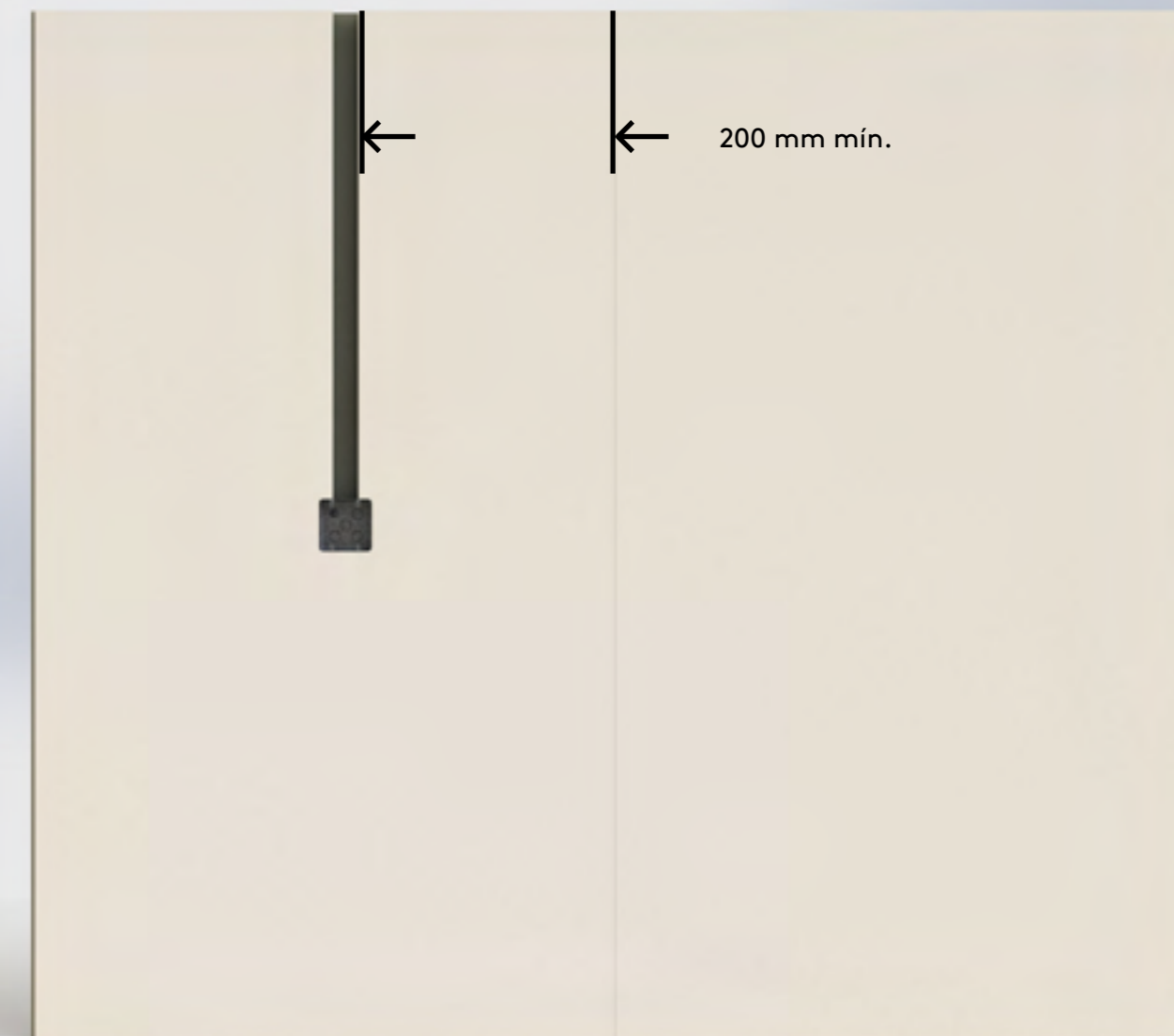
Os painéis possuem um encaixe em forma de meia lua para auxiliar na passagem de tubulações de até 40 mm.



Cuidados para aberturas no gesso

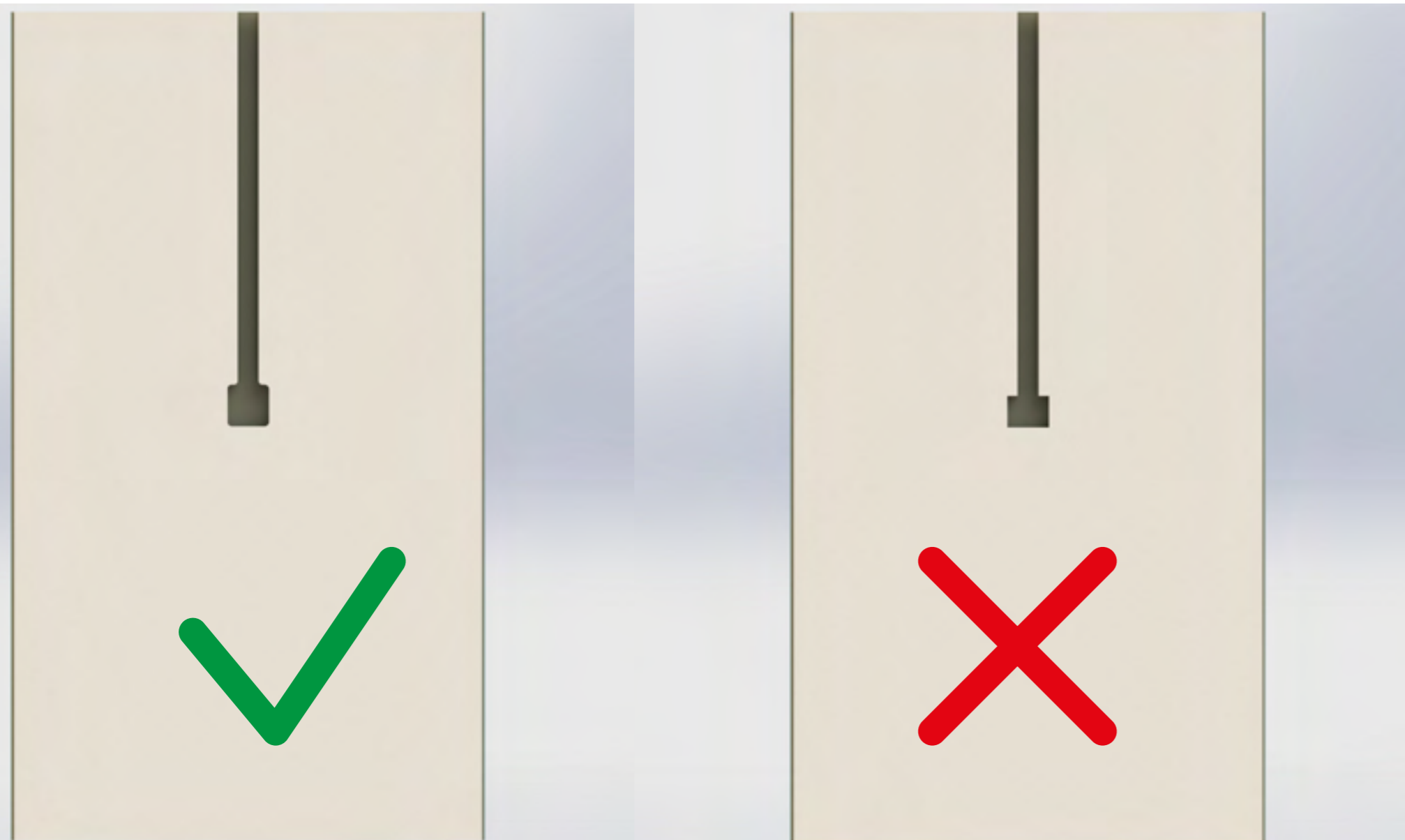
Aberturas fora do alinhamento dos encaixes laterais do painel devem ser feitas a uma distância de no mínimo 200 mm dos encaixes, com a finalidade de evitar o aparecimento de trincas.

Para painéis com recortes longitudinais, fora do encaixe, maiores que 0,50 m considerar redução de 15 % na autoportância do painel.



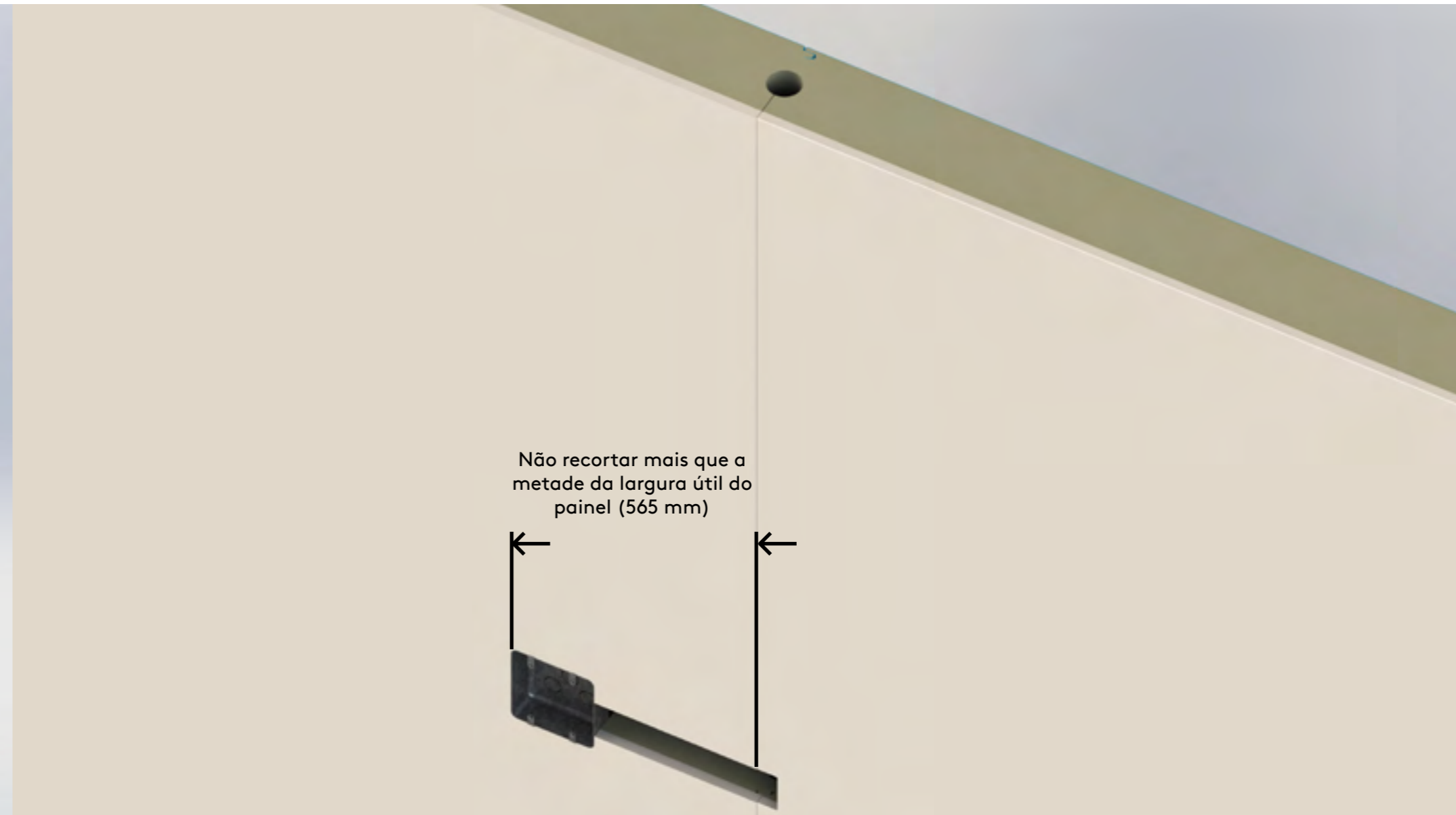
Cuidados para aberturas no gesso

Para aberturas intermediárias evitar deixar quinas vivas, a fim de evitar o aparecimento de trincas no gesso. Recomenda-se acabamentos com formatos circulares.



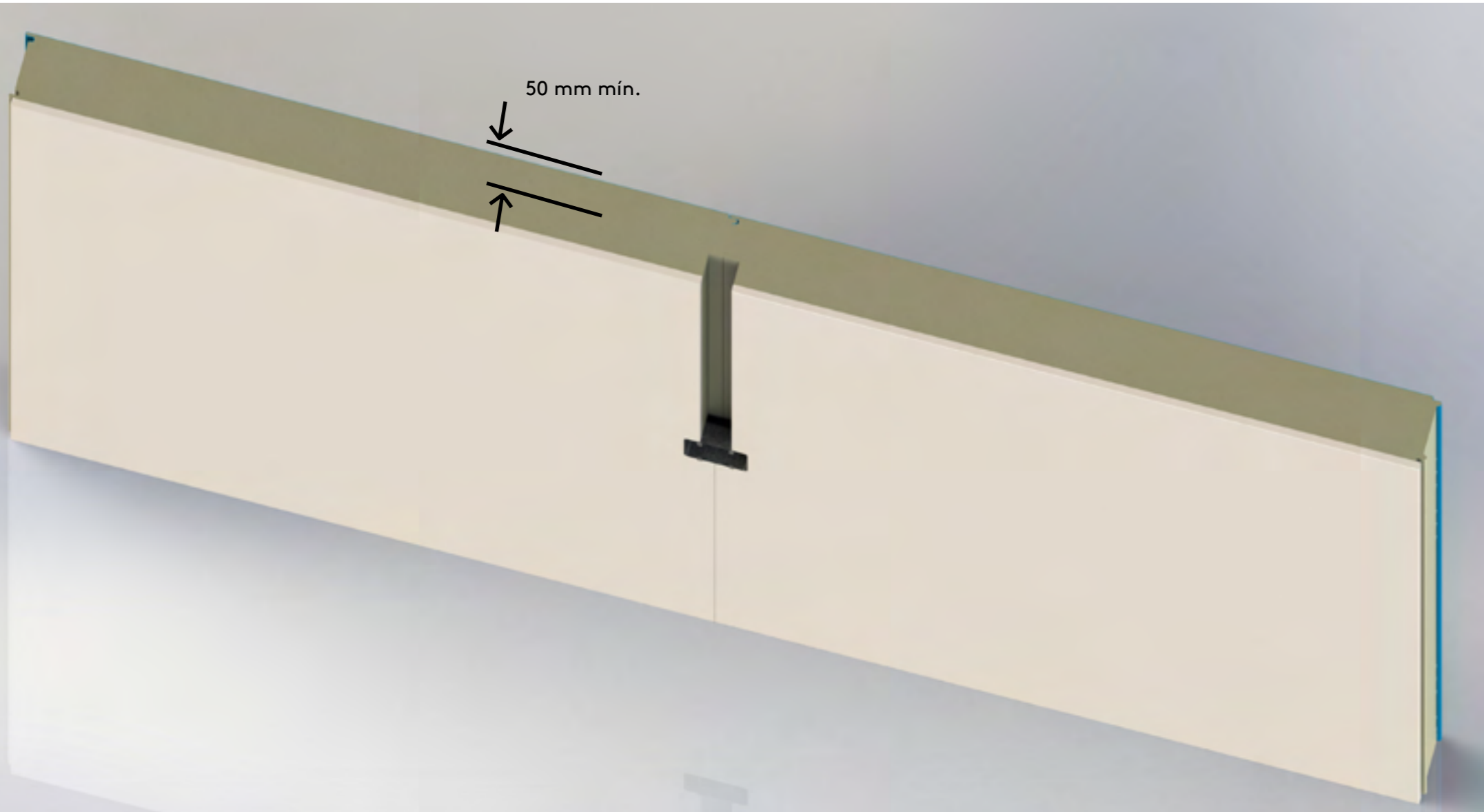
Cuidados para aberturas no gesso

No caso de aberturas transversais ao comprimento do painel, o ideal é que não recorte mais que metade da largura útil do painel, que seria 565 mm.



Cuidados para aberturas no gesso

Em todos os casos as aberturas não podem ficar a menos de 50mm de distância da chapa externa do painel. Caso contrário pode ocorrer marcas no aço além de reduzir a integridade estrutural dos painéis.



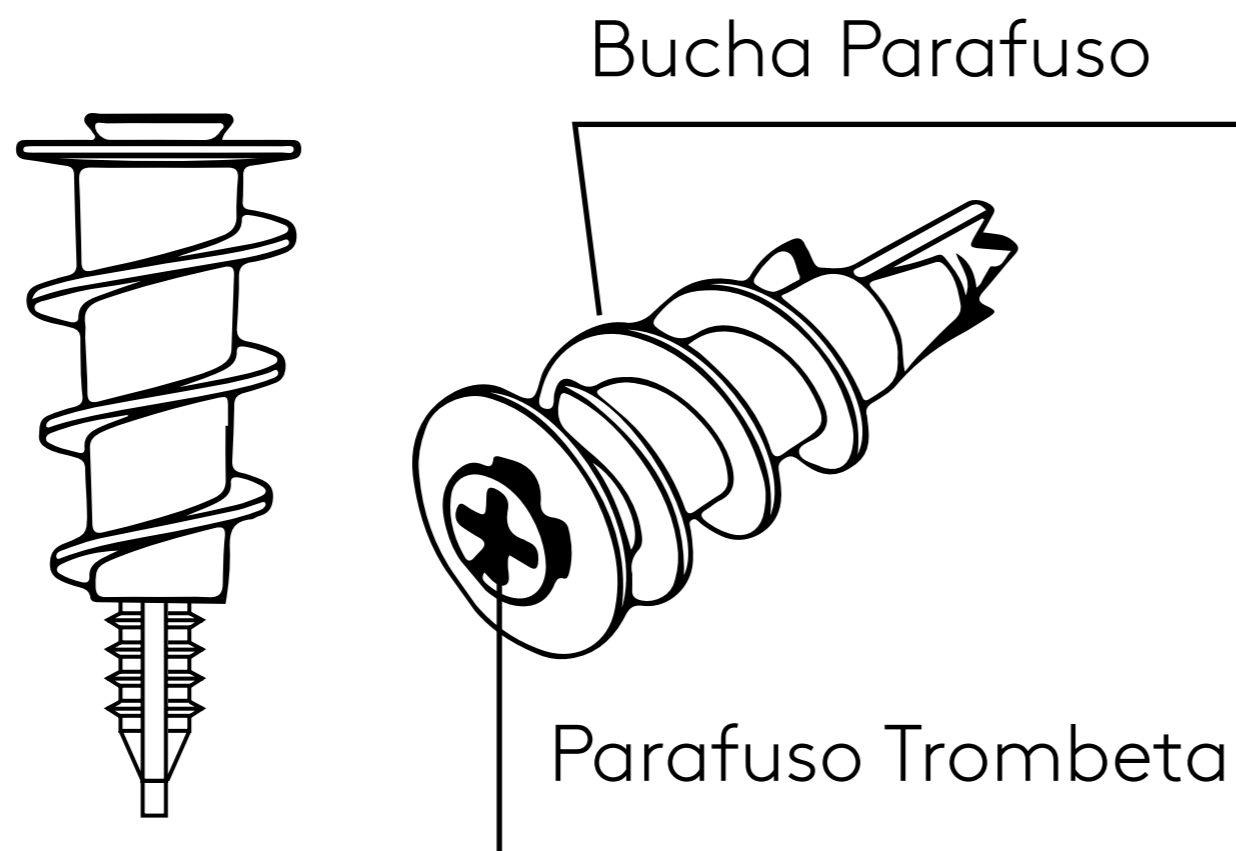
Recomendações de fixações no gesso

Recomendações de fixações no gesso

A face do gesso pode ser usada para fixar acessórios como quadros e suportes de televisão.

Devido o núcleo em PIR AP recomendamos o uso de Bucha tipo Parafuso plástica ou metálica, juntamente com os parafusos que a acompanham ou parafusos do tipo Trombeta. Esta especificação atende, ou excede, a resistência mínima recomendado pela Associação Brasileira do Drywall, que é de 5 Kg por fixação.

Obs: Utilizar sempre bucha parafuso (bucha rápida) com parafuso que acompanha a bucha ou parafuso tipo trombeta 4,0 x 45 mm.



Recomendações de fixações no gesso

Primeiramente fixar a bucha com uma parafusadeira. Cuidado para não aplicar torque excessivo e danificar o gesso.



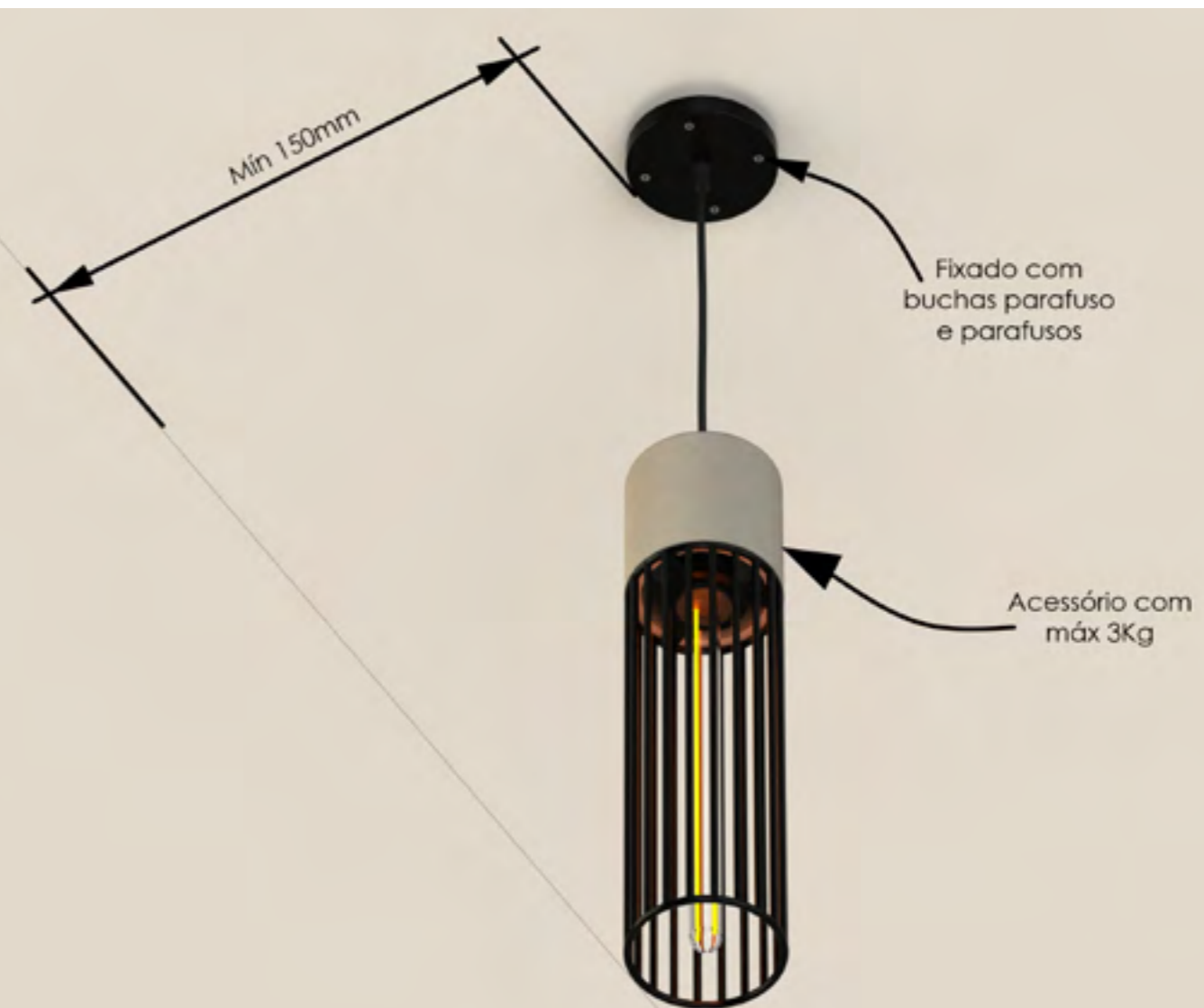
Recomendações de fixações no gesso

Após a fixação da bucha finalizar com a aplicação do parafuso.



Recomendações de fixações no gesso

O processo de fixação de cargas suspensas é o mesmo, porém não é recomendado utilizar elementos com mais de 3 Kg.
O espaçamento entre cargas fixadas no forro deve ser de no mínimo 600 mm.

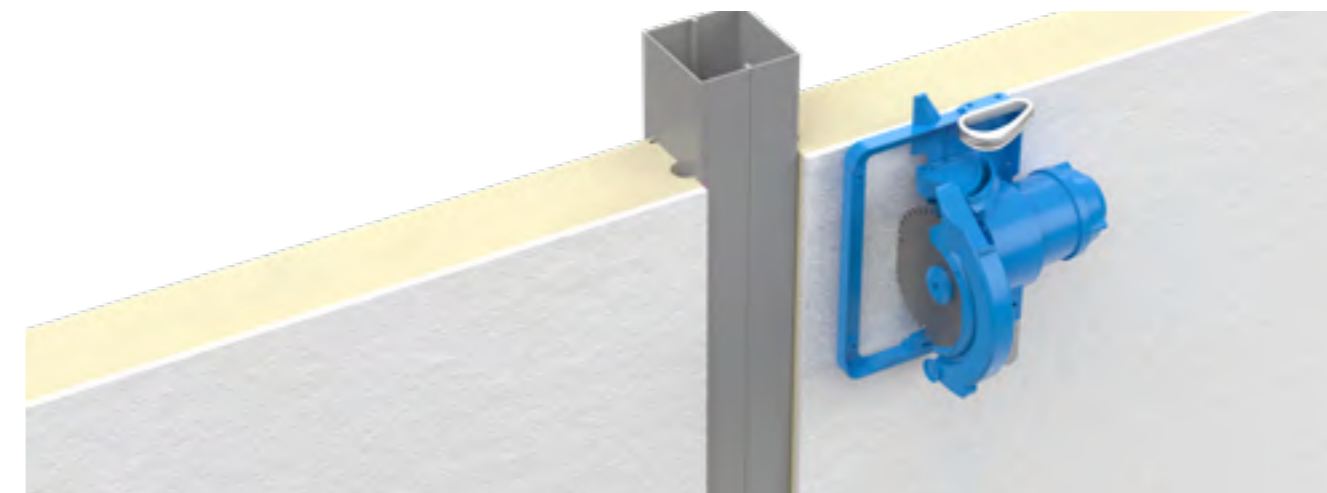


Encontros com estruturas

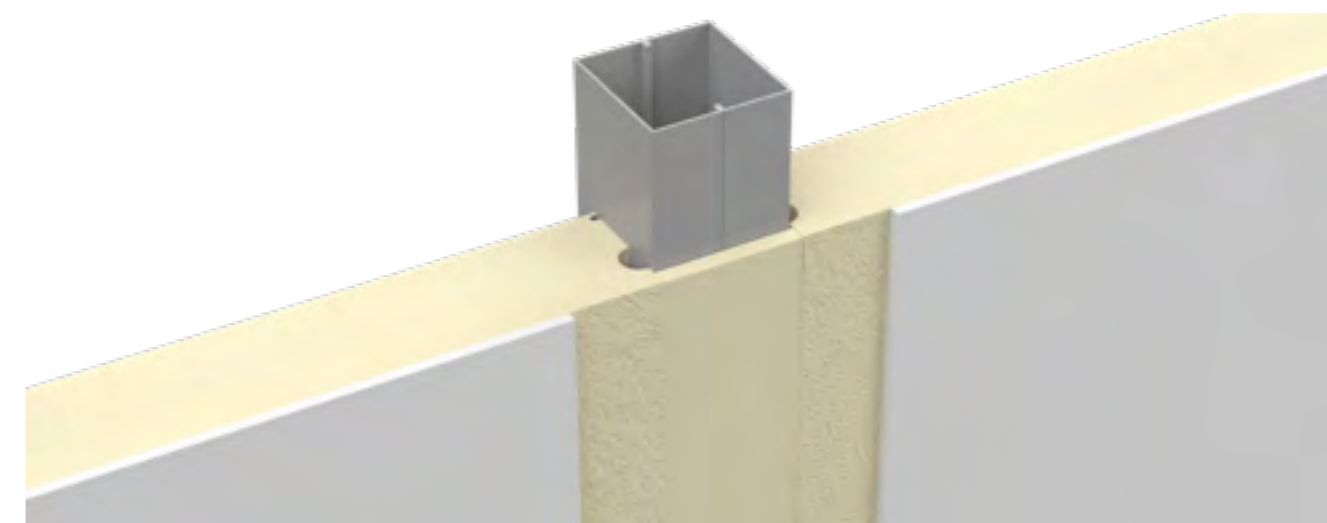
Recomendações de fixações no gesso

Para realizar o acabamento a ligação do painel com estruturas/ligação entre placas afastadas, deve-se tomar alguns cuidados para realizar o embutimento da estrutura de forma a não provocar fissuras no gesso.

Primeiramente instala-se os painéis seguindo os passos indicados neste manual. No encontro com o pilar remover 100 mm do gesso de cada painel, a fim de criar um desalinhamento entre a junta das placas de gesso com a estrutura, evitando fissuras:

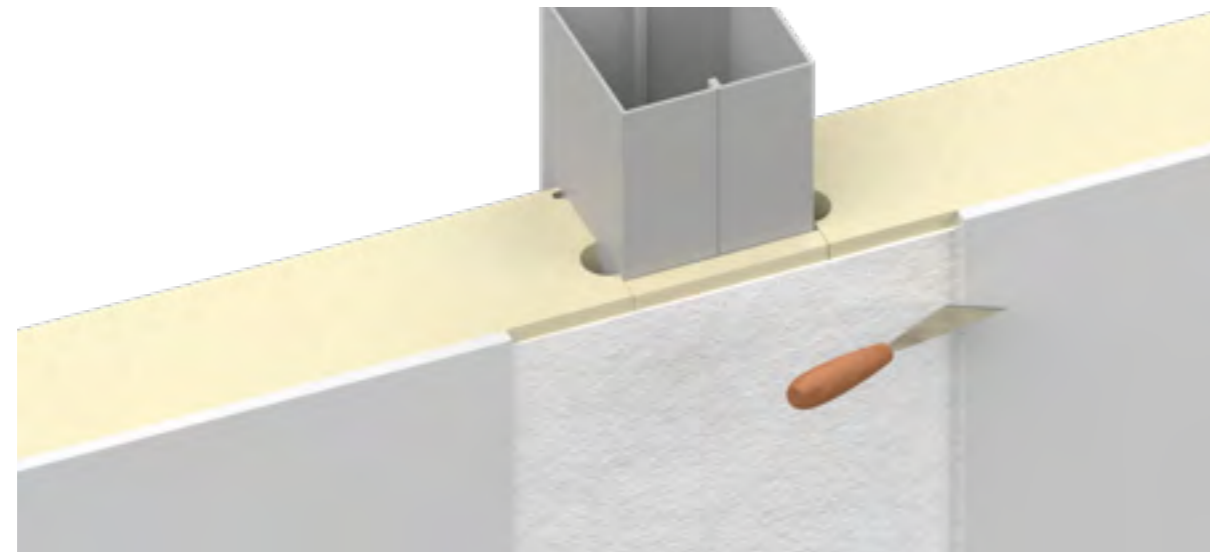


No espaço criado entre a estrutura e o limite do núcleo de PIR AP (recomenda-se que este espaço seja de pelo menos 30 mm), preencher com uma talisca de PIR AP, a talisca é um tablete de PIR AP reaproveitado. Uma outra opção de preenchimento seria manta lã de rocha ou outro material isolante:

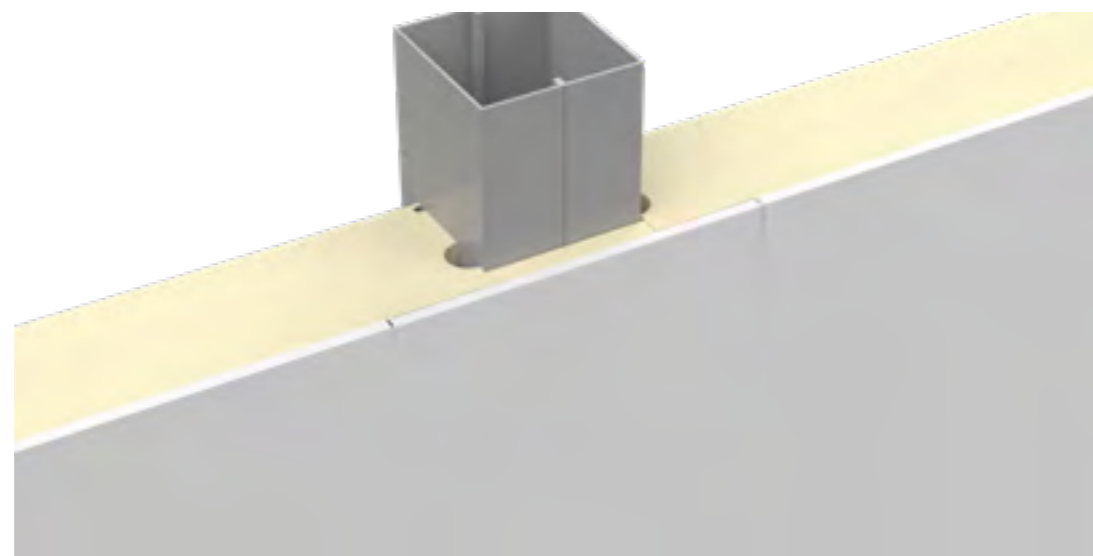


Recomendações de fixações no gesso

Aplicar uma camada de gesso cola com espátula, como preparação para inserção da placa de gesso:



Posicionar uma tira de gesso preenchendo todo o vão necessário. Neste passo é recomendável o uso de um martelo de borracha para que com algumas batidas, o gesso se assente completamente sobre o gesso cola e se alinhe com o restante dos painéis:



Recomendações de fixações no gesso

Fixar a placa com parafusos Trombeta de 70 mm de comprimento com espaçamento entre fixações de 500 mm:



Realizar tratamento das juntas como demonstrado previamente neste manual:

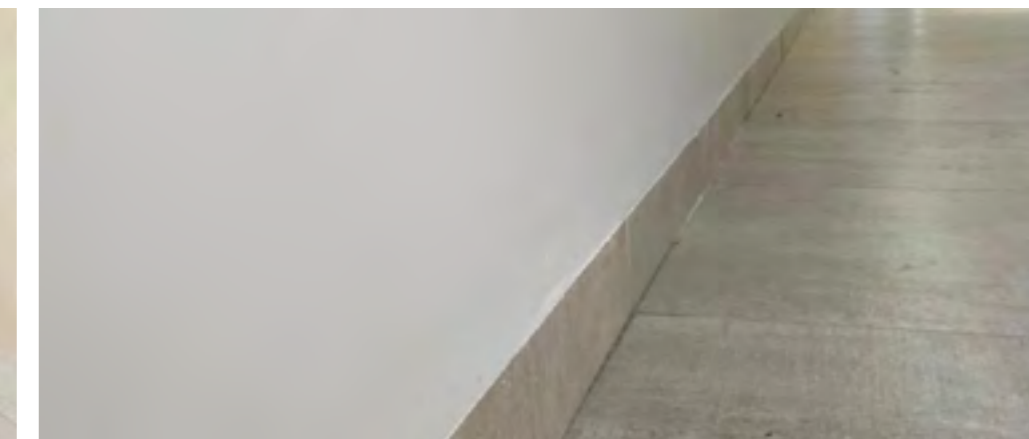
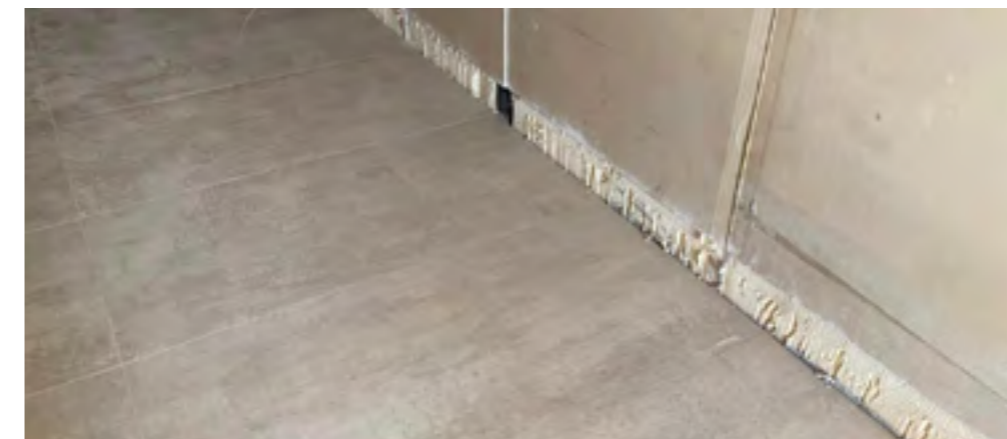


Instalações e rodapés

Instalações e rodapés

É imprescindível a instalação de rodapé no sistema de painel Smartwall na face interna de gesso acartonado, pois a placa de gesso não é hidrofugante/hidro-repelente, precisando assim ser protegida.

O sistema recomendado pela Kingspan Isoeste é a instalação de rodapés sobrepostos, onde é necessário apenas fazer o recorte de 1 cm na placa de gesso acartonado e seguir com a instalação do rodapé. Porém, nos casos onde o cliente optar por utilizar rodapé embutido deve-se recortar a altura necessária apenas da placa de gesso acartonado, deixando um espaço mínimo entre a placa de gesso acartonado e o rodapé, para posteriormente aplicar acabamento com massa. A qualidade da montagem é determinante no resultado estético final dessa solução, visto que é necessário posicionar o rodapé totalmente alinhado a placa de gesso.



Para instalação de rodapeto é necessário avaliar qual será o material em contato com o gesso, mas deve-se evitar que o gesso receba cargas de compressão de forros/tetos.

benchmarkbr.com.br

Recomendações e dicas de montagem

Recomendações e dicas de montagem

- A Massa Readyfix é indicada para regiões em que há necessidade de aplicação de massa, deve ser misturada previamente para garantir homogeneidade.
- Todo encontro de gesso com piso/parede/estrutura deve ter um espaçamento de 10 mm, que deve ser tratado posteriormente, para permitir elasticidade para o gesso.
- Após montado, o revestimento em gesso acartonado do painel fica exposto, é necessário emassar toda a parede para após aplicar tinta tradicional de parede. Alguns tipos de tintas podem ser aplicadas diretamente sobre o gesso acartonado, sem a necessidade de emassar, mas possuem um alto custo e não são usuais.
- Após a instalação dos painéis, tratamento de todas as juntas/emendas de gesso, depois de tudo seco, deve-se lixar com uma lixa fina todos os pontos de tratamento de gesso a fim de eliminar qualquer rebarba que possa ter ficado. Feito isso, limpa-se o espaço, aplica-se o selante acrílico em toda a parede e por fim aplica-se a tinta.
- O pintor não pode em hipótese alguma passar a massa corrida diretamente no papel do gesso acartonado, pois o selador vai fechar os poros do papel cartão e unificar as superfícies. O tempo de secagem do selador é em média de 4 horas e logo depois pode-se passar a massa corrida, sem danificar a superfície.
- Aguardar o período correto para aplicar uma camada de massa sobre a outra. A aplicação deve ser feita após a secagem da camada anterior. O período desta secagem pode variar de acordo com as condições climáticas da região e da ventilação do ambiente. Em dias quentes e locais abertos o tempo de secagem é mais rápido do que em dias frios ou em locais enclausurados, este período pode atingir ou exceder as 24 horas. O ideal é avaliar se a camada está suficientemente seca antes de aplicar uma nova camada por cima.
- Realizar recortes para abertura de vãos de portas, janelas, caixas elétricas, saídas hidráulicas ou outros tipos de aberturas, antes de iniciar os tratamentos de juntas e aplicações de acabamentos finais da parede. A vibração causada no momento de realizar aberturas pode fissurar os tratamentos que já estiverem prontos e acabados.



A Kingspan Isoeste reserva-se o direito de alterar as especificações do produto sem aviso prévio. Produtos e espessuras mostradas neste documento não devem ser consideradas como disponíveis em estoque, para mais informações entre em contato com seu consultor ou Departamento de Atendimento ao consumidor. As informações, detalhes técnicos e instruções de fixação, entre outros, contidos neste material são fornecidos de boa fé e se aplicam aos usos descritos. As recomendações de uso devem ser verificadas quanto à adequação e conformidade com os requisitos reais, especificações e quaisquer leis e regulamentações. Para outras aplicações ou condições de uso, a Kingspan Isoeste oferece um Serviço de suporte técnico, cuja orientação deve ser solicitada para usos de produtos Kingspan Isoeste não especificamente descritos aqui. Imagens meramente ilustrativas.

Para garantir que você esteja visualizando as informações mais recentes e precisas do produto, faça a leitura do código QR diretamente ao lado.
© Kingspan and the Lion Device are Registered Trademarks of the Kingspan Group plc in the UK, Ireland and other countries. All rights reserved.

www.kingspanisoeste.com.br
Central de vendas: 0800 747 1122

Versão 13 - 01.03.24

