

Guias e Manuais

# Manual de Instalação Creative Wall



Central de Vendas:

**0800 747 1122**

[benchmarkbr.com.br](http://benchmarkbr.com.br)

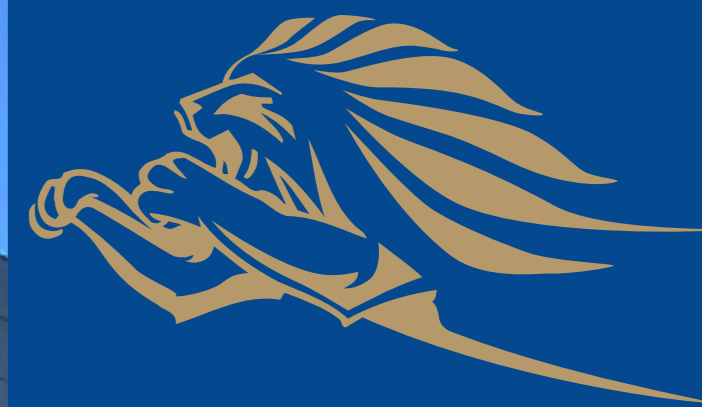
  
**BENCHMARK**  
By Kingspan

## Manual de Instalação Creative Wall

---

Creative Wall Cube	4
Montagem	6
Creative Wall	16
Hexagon	16
Montagem	19
Detalhes Técnicos	25
Creative Wall	28
Origami	28
Montagem	33
Detalhes Técnicos	39

# Creative Wall Cube



Acesse o QR Code  
abaixo para mais  
informações sobre  
o **produto**.



# Montagem

## Montagem:

Inicialmente os módulos e os acabamentos para início de montagem são preparados aplicando-se a FITA TELHA/TERÇA DE CONCRETO (código 143100) na região onde são furados:



Os perfis "J" de início devem ser furados na porção inferior a cada 500 mm para dreno de água:



No início de montagem deve-se conferir esquadro da fachada de maneira a garantir que os acabamentos e a disposição geral das peças em obra possam ser executados de acordo com o projeto. Primeiramente instala-se o perfil "J" inferior com rebites (código 132738) levando-se em conta o nivelamento do perfil, este alinhamento garantirá o nível de toda montagem subsequente.



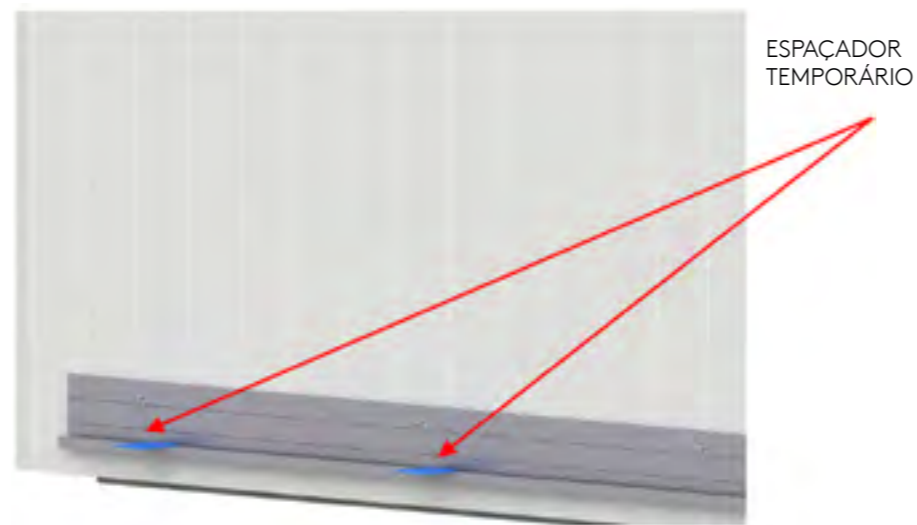
Após o nivelamento inferior, caso o projeto de referência tenha um perfil de acabamento lateral, utilizá-lo como referência para verificação do prumo da montagem:



O perfil de início é então rebitado, tipicamente a cada 300 mm diretamente no painel (código 132738).



Colocar dois espaçadores de 2 mm na base do perfil de início para instalação do primeiro módulo:



Posicionar então a primeira peça deixando um espaço de 2 mm entre a peça e o perfil lateral, conferindo o nivelamento da peça antes de prosseguir com a montagem.



Furar através dos dois pontos centrais fixos com uma furadeira e broca de 4.9 mm de diâmetro.



Neste passo é interessante que seja marcado o alinhamento da peça ao longo de toda fachada, normalmente com uso de um nível a laser, para que as peças seguintes sigam esta marcação em alinhamento correto:



Rebitar a peça no painel na posição correta utilizando os furos recém feitos:



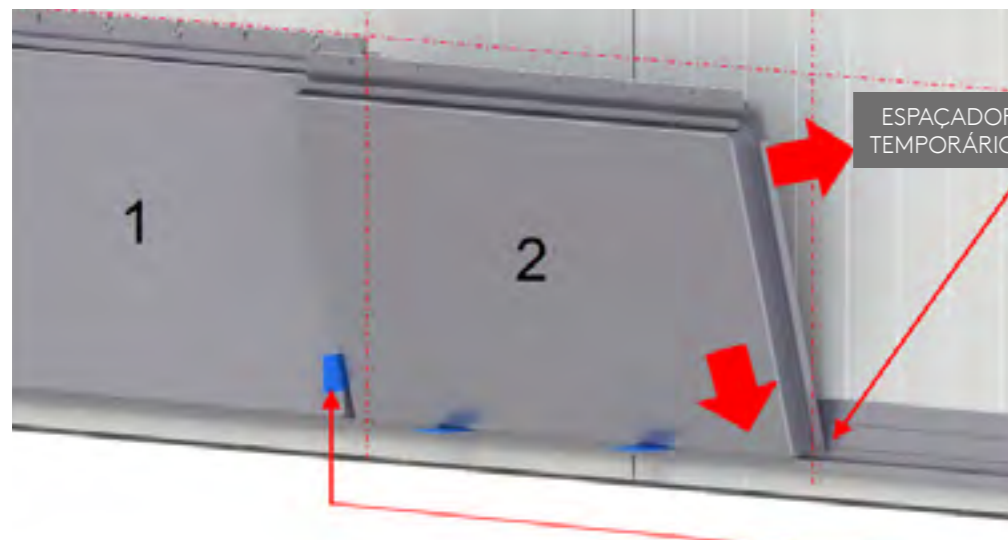
Perfurar os restantes dos furos maiores utilizando a furadeira com ponta prolongada centralizadora de 9 mm:



Rebitar os novos furos com a quantidade necessária de acordo com a posição dos pré-furos existentes no cassete, tipicamente a cada 150 mm.



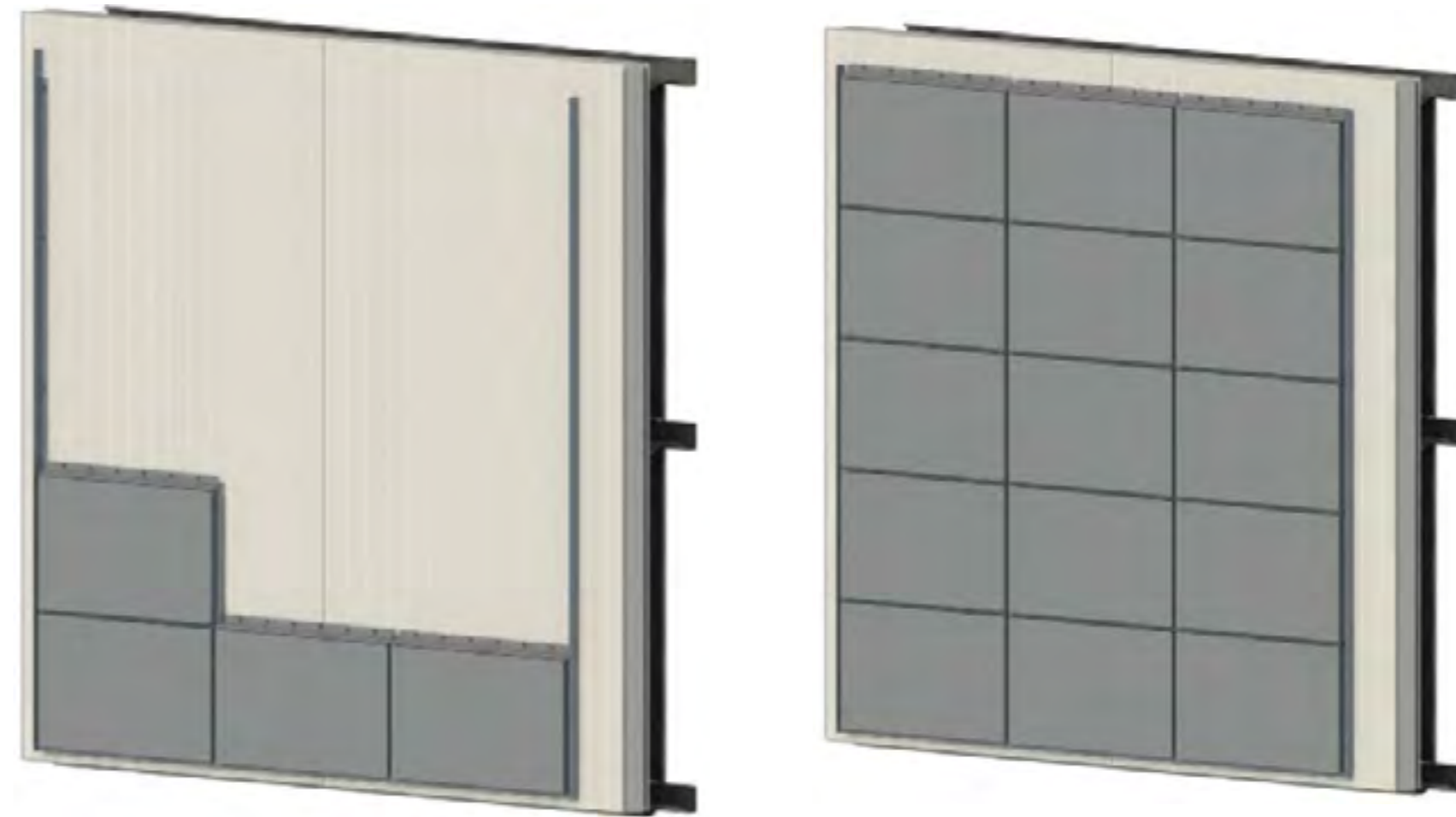
Posicionar a segunda peça garantindo um espaçamento de 2 mm entre o encaixe das peças para dilatação térmica. Sempre verificar o nivelamento das peças entre si e a marcação previamente feita e utilizar os espaçadores de 2 mm em todos os lados:



É importante realizar a limpeza das cavas do Creative após a instalação, pois pode conter limalhas que podem causar manchas e ferrugem com o tempo:

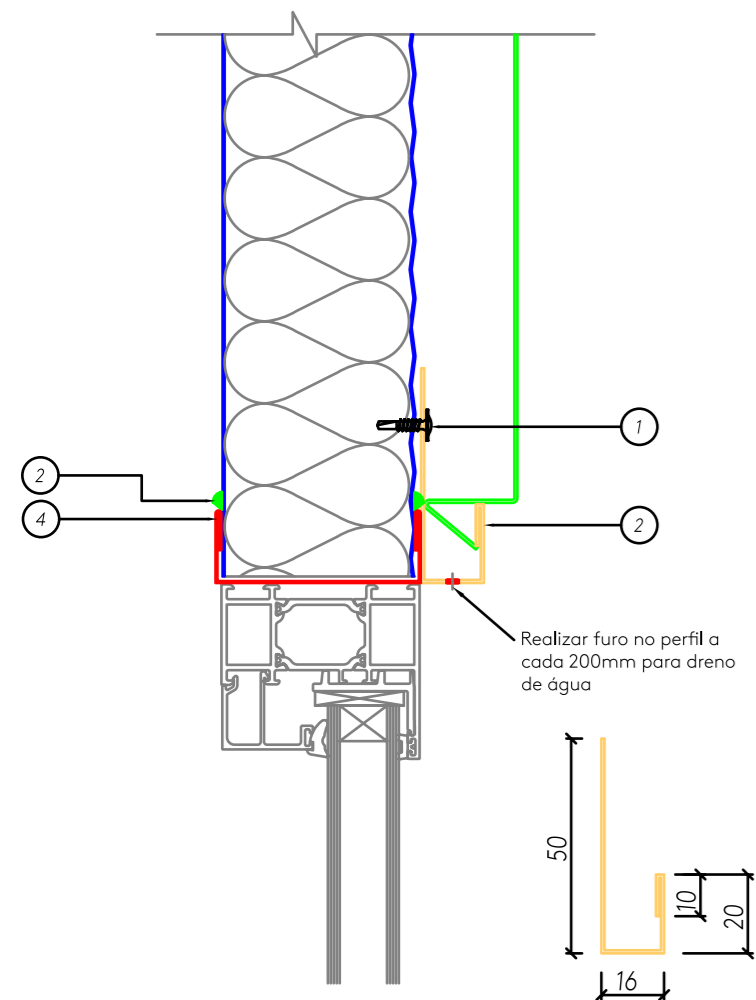


Manter o procedimento de montagem em toda área da parede a ser revestida. O sentido de montagem será da esquerda para a direita, e de baixo para cima.

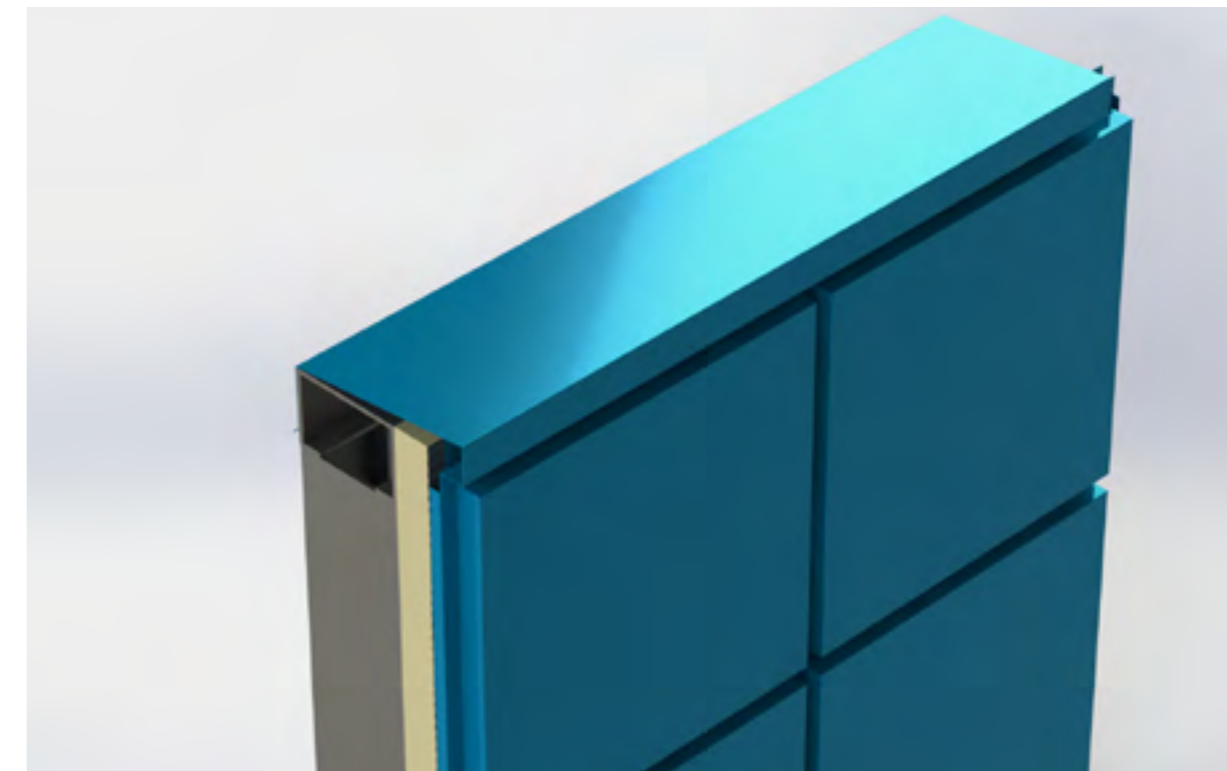
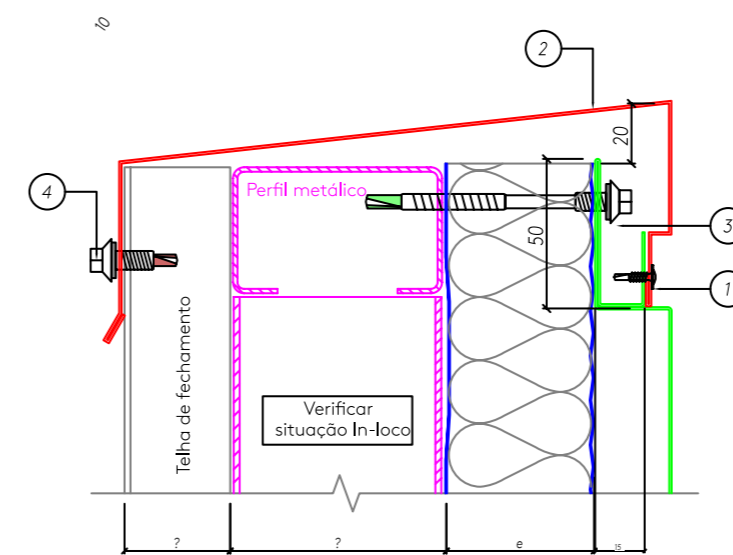


Deve-se dar especial atenção para acabamentos, pois podem sofrer influências em caso de obras que não obedeçam ao requadro descrito no projeto. Em fase de projeto deve-se atentar para o tipo de acabamento a ser utilizado pois de forma geral costuma-se utilizar as dobras dos módulos em conjunto com a chapa de acabamento.

Para início de montagem a partir de Janelas, deve ser feito como um início de piso indicado anteriormente, com o perfil de início de montagem fixado no painel e alinhado com o vão da janela:



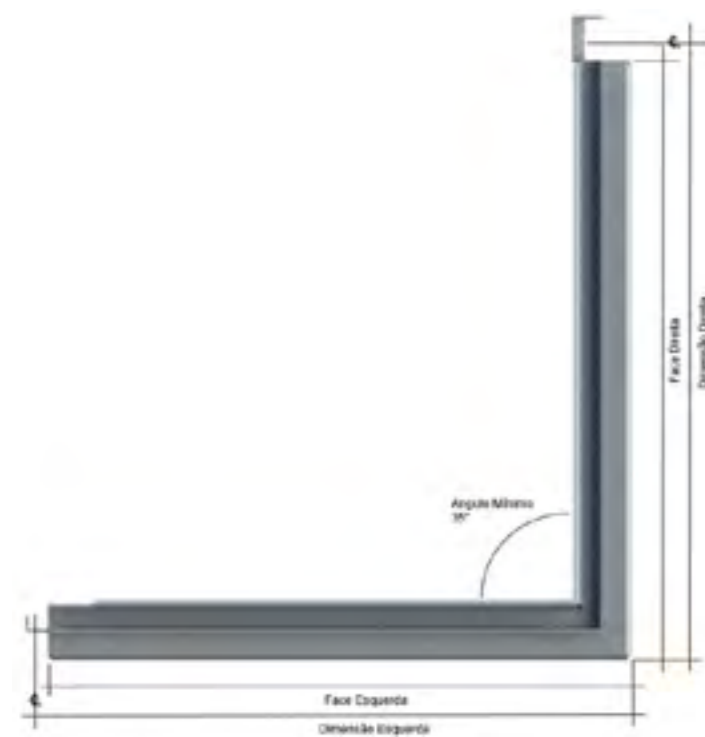
Acabamento superior:  
A aba frontal do perfil de acabamento superior deve utilizar como apoio a face superior do módulo para fixação conforme mostra a imagem abaixo:



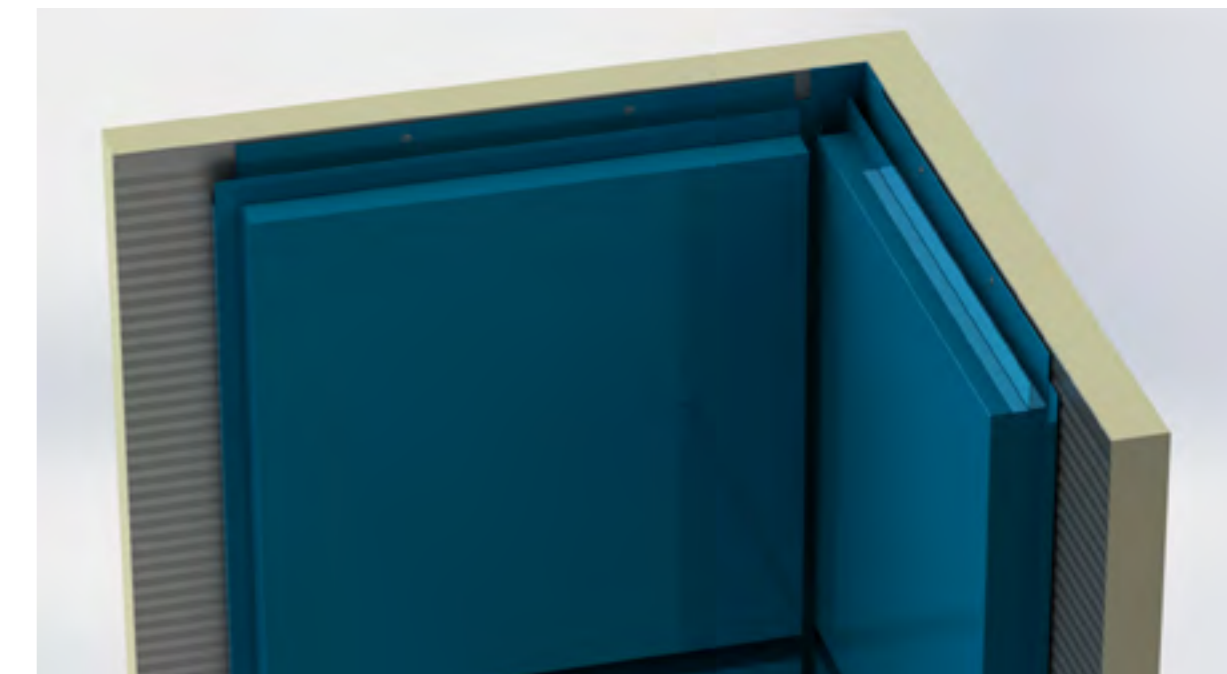
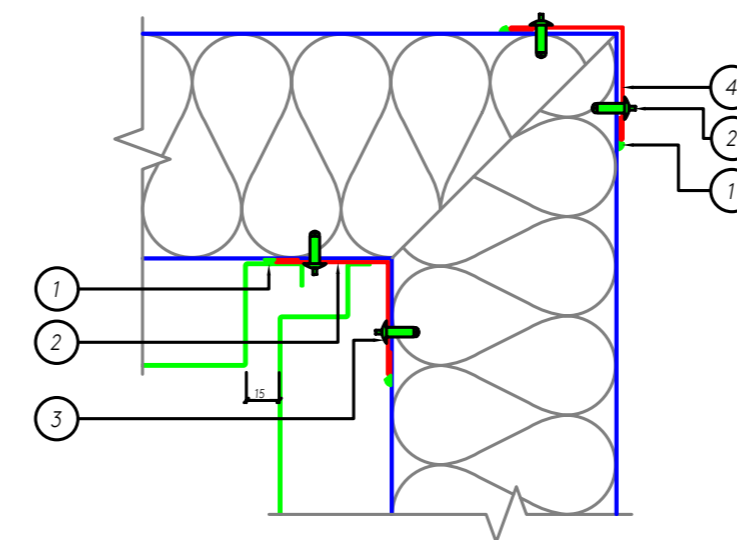
Os detalhes de acabamento de canto da obra devem ser previstos na fase de projeto, podendo-se utilizar uma peça pronta produzida em fábrica.

### Acabamento externo, Creative Wall de Canto:

Os módulos de canto devem ser previstos em projeto e suas dimensões, em cada uma das faces, deve estar destacada no projeto de fabricação da peça referenciando-se o tag utilizado na paginação. A medida da largura das faces deve ser de no mínimo 200 x 200mm e no máximo 500 x 500mm. O ângulo interno deve estar entre 15° e 90°:



### Acabamento interno (sem perfil de acabamento)





# Creative Wall Hexagon

## Detalhes Técnicos

O Creative Wall Hexagon é uma inovação no desenvolvimento de novas formas para fachadas e revestimentos.

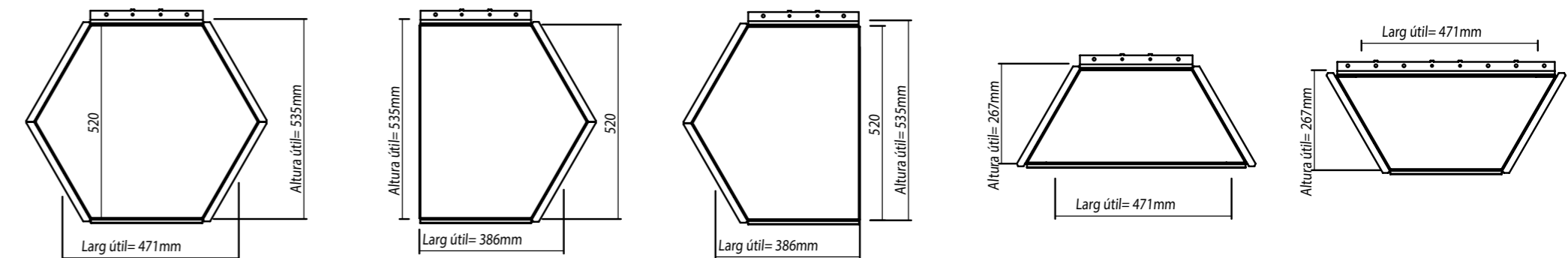
Sua instalação é simples e feita diretamente sobre painéis isotérmicos, combinando uma estética diferenciada as vantagens dos painéis Kingspan Isoeste.

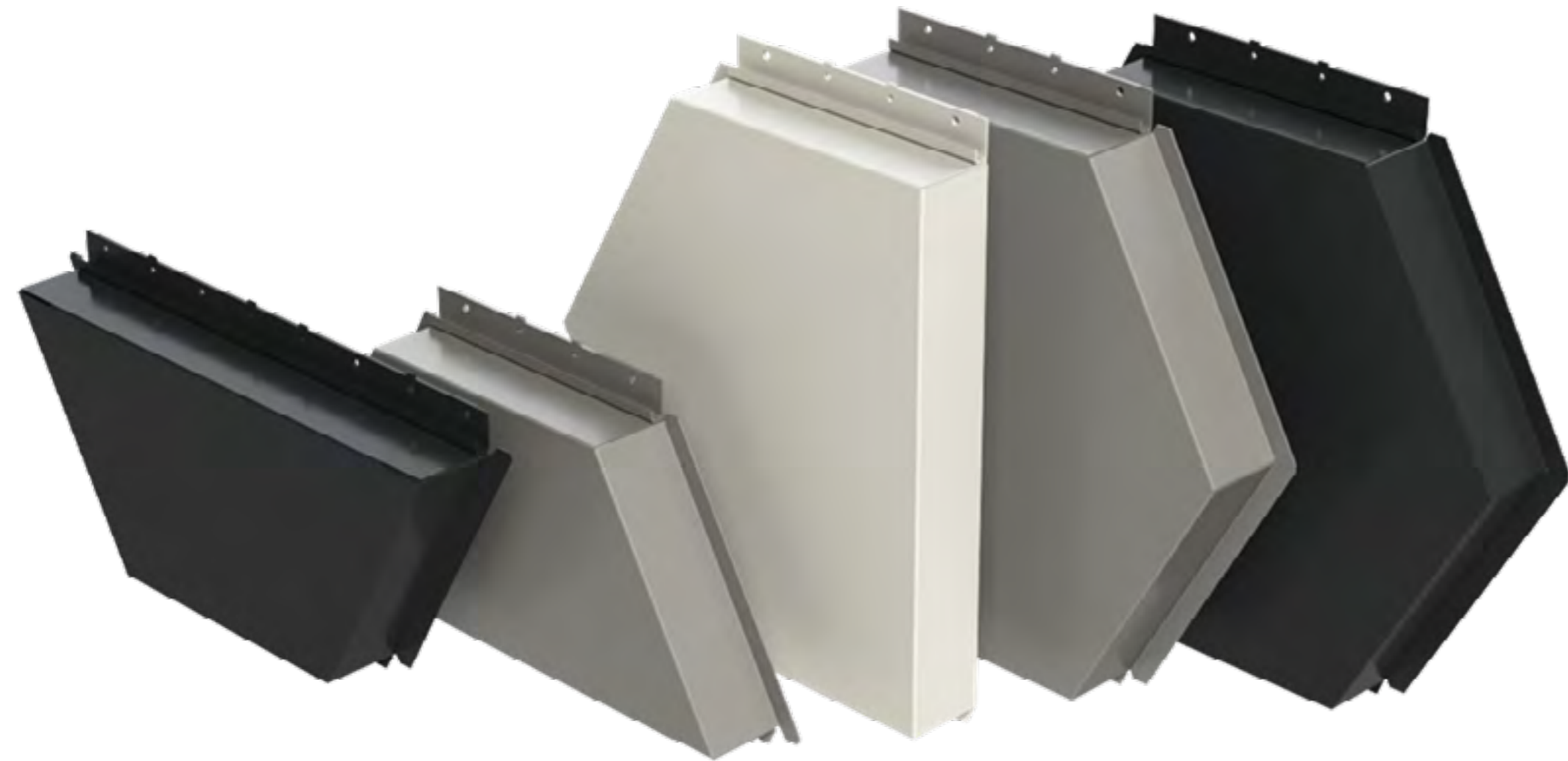
### Detalhes Técnicos:

Os módulos são produzidos em alumínio com espessura de #2 mm.

O Creative Wall Hexagon possui medidas padrões, habilitando especificações com profundidade variável de 85 mm a 110 mm.

O Creative Wall Hexagon possui além das peças hexagonais, as peças trapezoidais complementares e as peças de perímetro, para uma completa montagem da fachada.





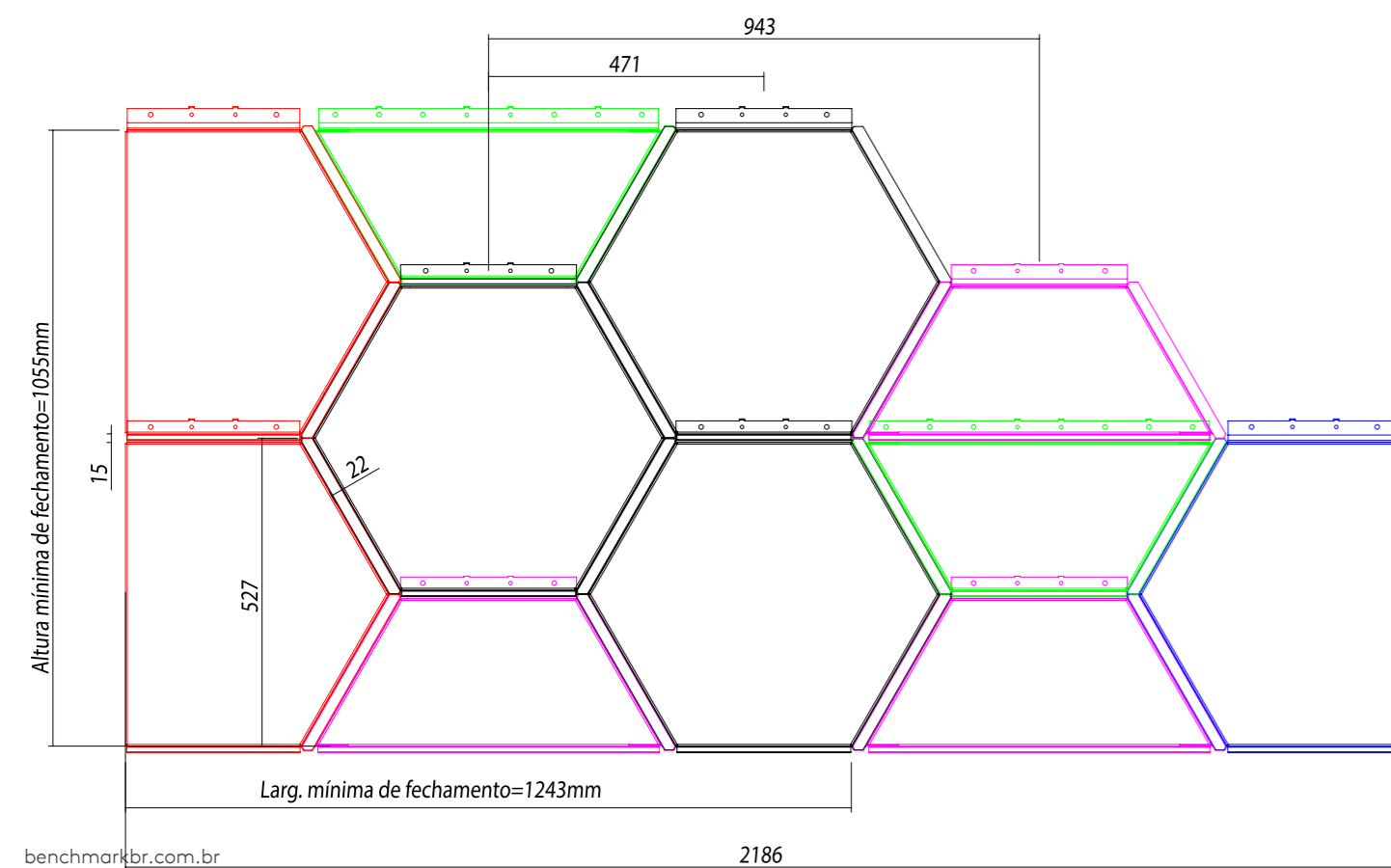
# Montagem

# Boas práticas para montagem

Devido a padronização das dimensões das peças, algumas boas práticas de paginação das peças no projeto devem ser seguidas:

- Considerar peças inteiras no perímetro;
- Nas dimensões de altura considerar medidas multiplas de 527,5 mm;
- Nas dimensões de largura considerar dimensão mínima de 1243 mm e incrementos de 943 mm, que é a distancia entre centros de hexágonos;
- A imagem abaixo ilustra as boas práticas listadas acima.

## Padrão de representação para paginação



# Montagem

Para a montagem das peças, primeiramente prepara-se as peças e o acabamento "J" inferior aplicando fita PVC na aba que irá de contato com o painel:



Realizar furos a cada 500 mm para permitir dreno de água no perfil "J".



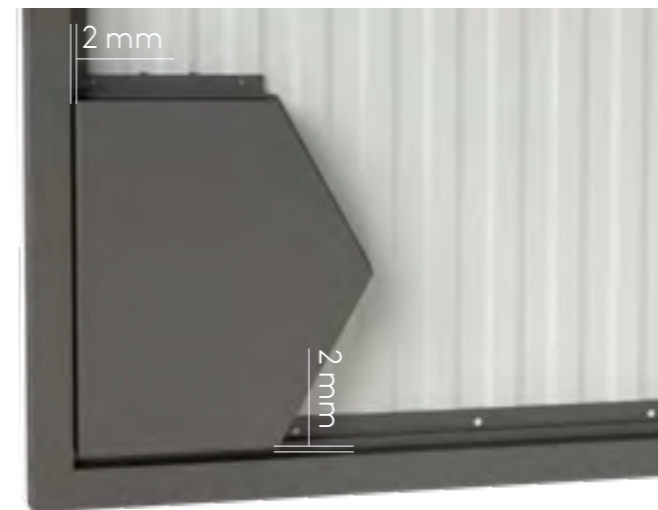
Iniciar montagem dos acabamentos inferiores aferindo o nível:



O acabamento "J" deve ser instalado com ao menos 5mm de distância do acabamento inferior com uso de rebites, 4 por peça, para permitir o drenos de água, sempre aferir o nível do acabamento pois ele será a referência base das peças montadas em sequência:



Atenção na montagem para permitir sempre um espaçamento de 2mm em todo o perímetro da peça, para que possa dilatar livremente, na parte inferior os 2 mm deve ser obedecido em relação ao J inferior:



Após a conclusão do posicionamento, realizar o furo onde irão os rebites:



Instalar acabamento lateral também conferindo o nível;



Posicionar a primeira peça, que será peça direita, em sua posição desejada:



Então fixar as peças, iniciando pelos furos centrais:



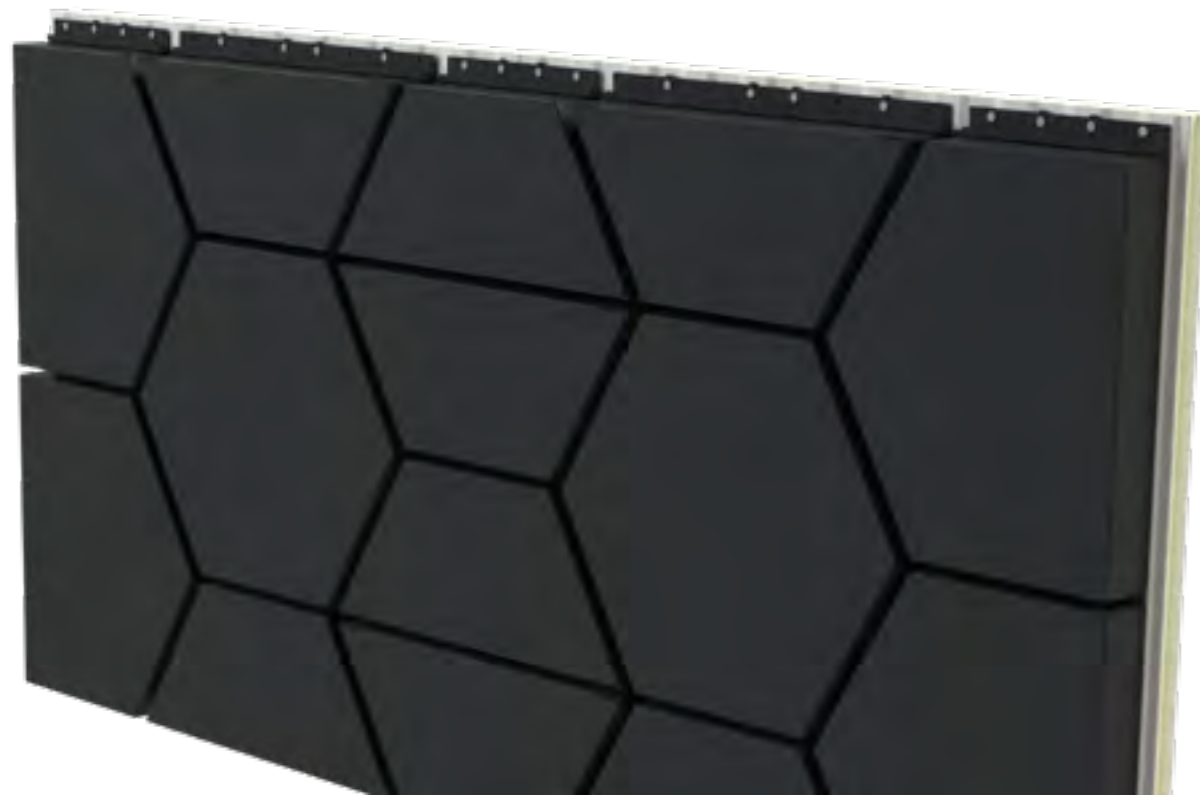
Montar primeiramente uma coluna de peças, respeitando o espaço livre de 2 mm entre elas:



E então seguir montando as colunas:



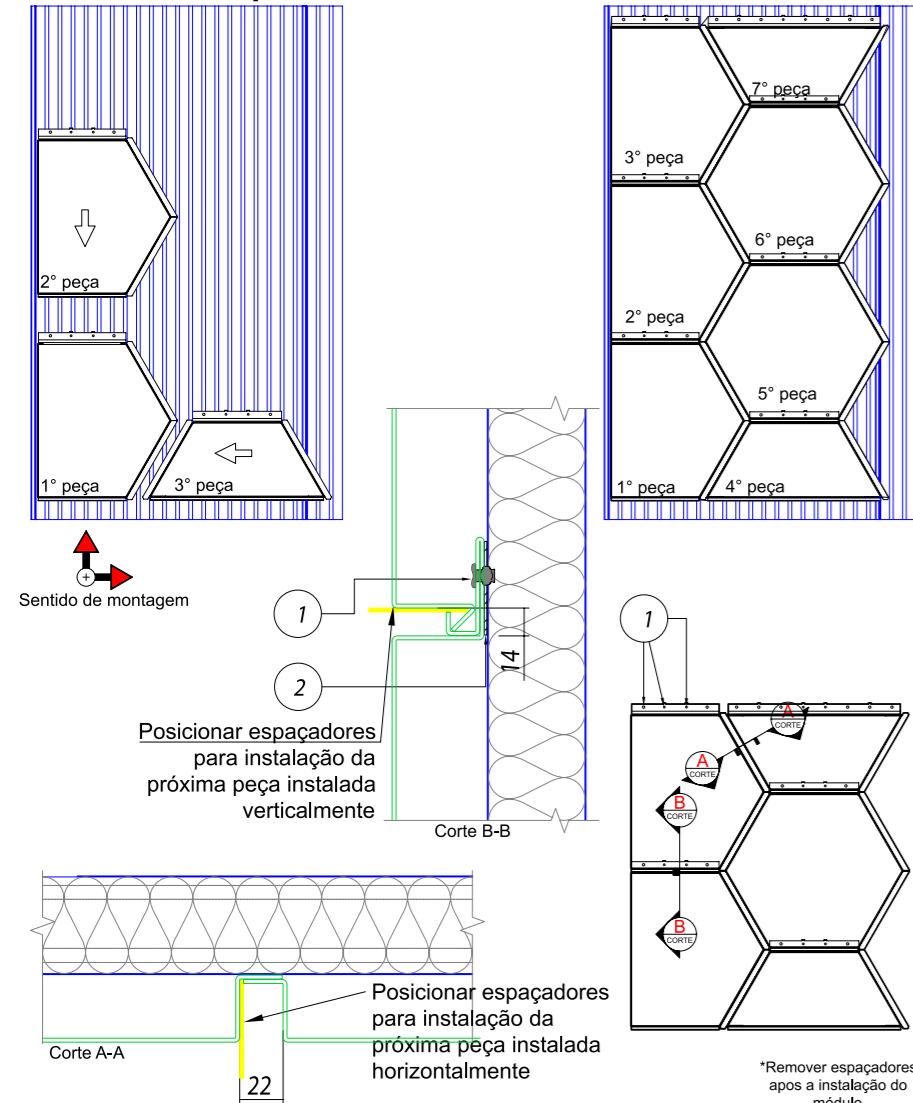
Até completar o fechamento da região solicitada:



# Detalhes Técnicos

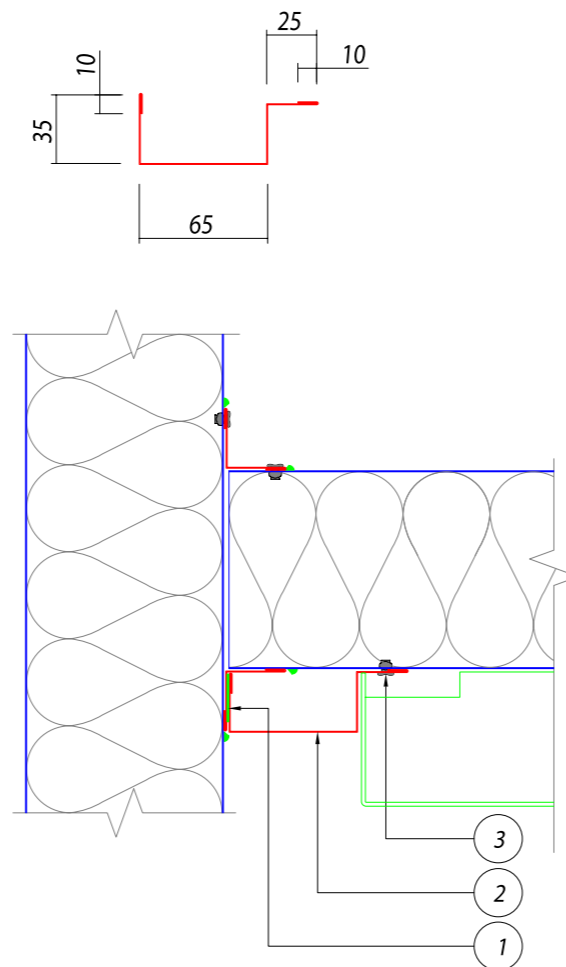
Os acabamentos devem ser desenvolvidos de acordo com a situação da obra. Mas de forma geral podem seguir as premissas dos detalhes indicados abaixo:

## Fixação padrão



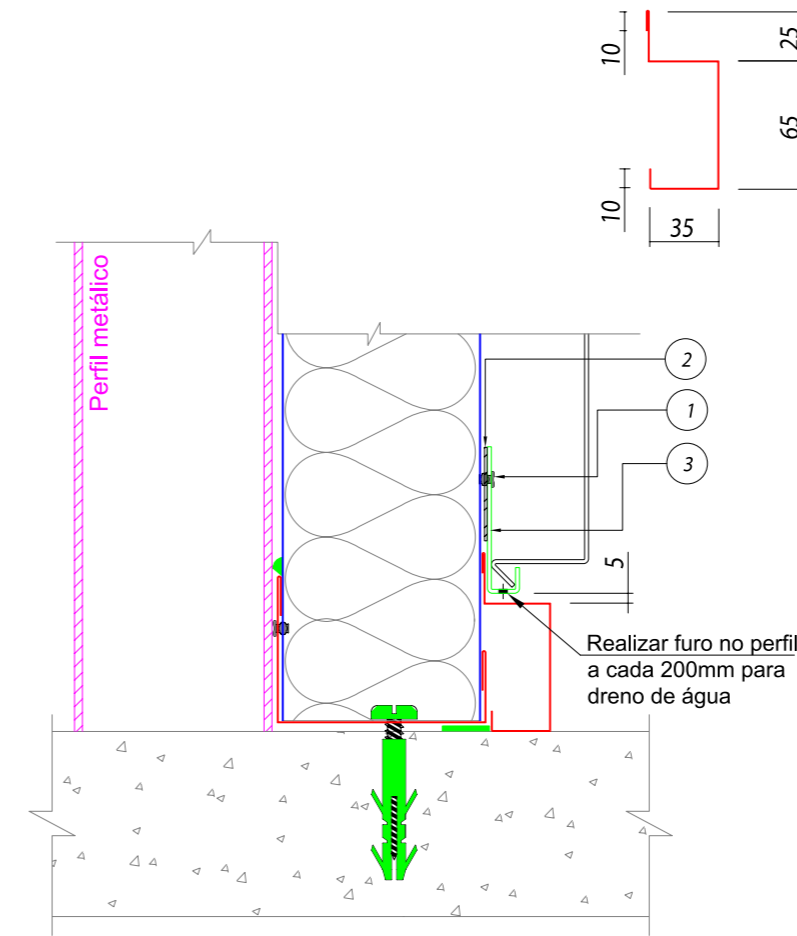
ITEM	DESCRIÇÃO	CONSUMO	CÓDIGO
1	REBITE 4,8x22	a cada 75 mm	132738
2	FITA TELHA/TERÇA DE CONCRETO	1un=30m	143100

## Acabamentos laterais



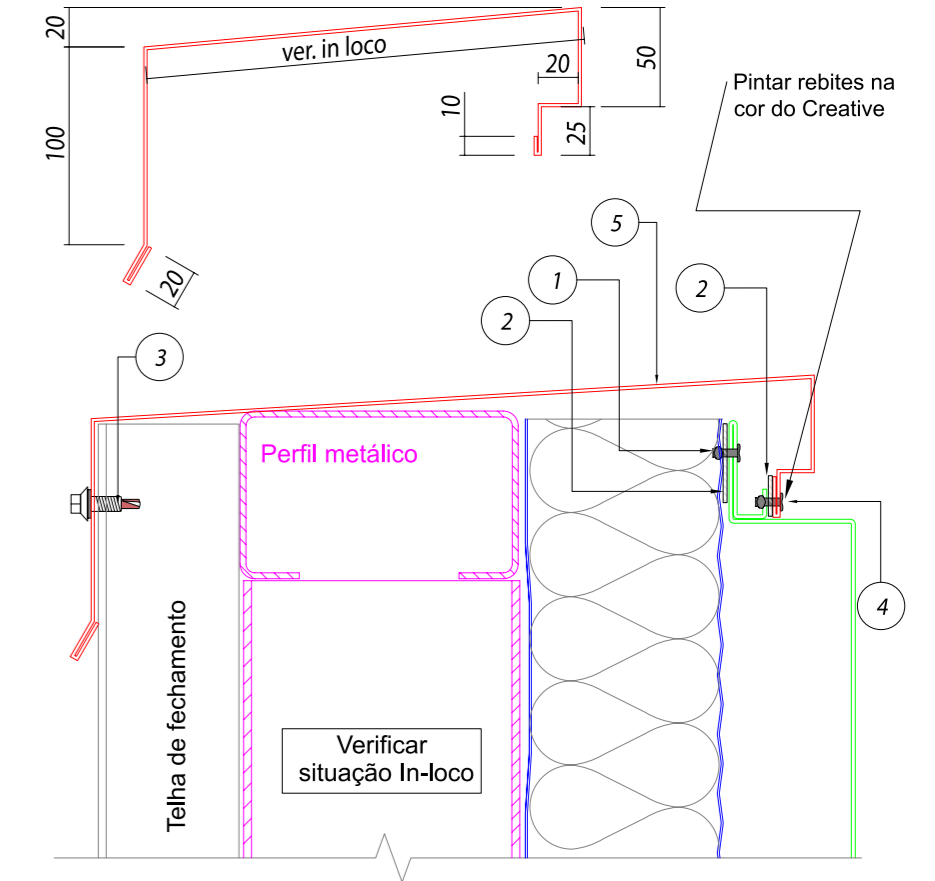
ITEM	DESCRIÇÃO	CONSUMO	CÓDIGO
1	Massa vedante 600 ml	1 tubo = 30 m	141686
2	Acabamento Lateral	1 pç = 3 m	perf. especial
3	Rebite alumínio POP Branco 4,0x15 mm	a cada 200 mm	141557

## Acabamento inferior



ITEM	DESCRIÇÃO	CONSUMO	CÓDIGO
1	REBITE 4,8x22	a cada 300 mm	132738
2	FITA TELHA/TERÇA DE CONCRETO	1un=30m	143100
3	PERFIL J CREATIVE WALL - PINTURAS SÓLIDAS	1pç=2M	144033

## Acabamento superior



ITEM	DESCRIÇÃO	CONSUMO	CÓDIGO
1	REBITE 4,8x22	a cada 200 mm	132738
2	FITA TELHA/TERÇA DE CONCRETO	1un=30m	143100
3	Parafuso Costura PB1/4" - 14 x 7/8" P1	a cada 500mm	141580
4	Rebite alumínio POP Branco 4,0x15 mm	a cada 200 mm	141557
5	Rufo superior	1 pç = 3 m	Perf. Esp

# Creative Wall Origami

## Detalhes Técnicos

O Creative Wall Origami é uma inovação no desenvolvimento de novas formas para fachadas e revestimentos.

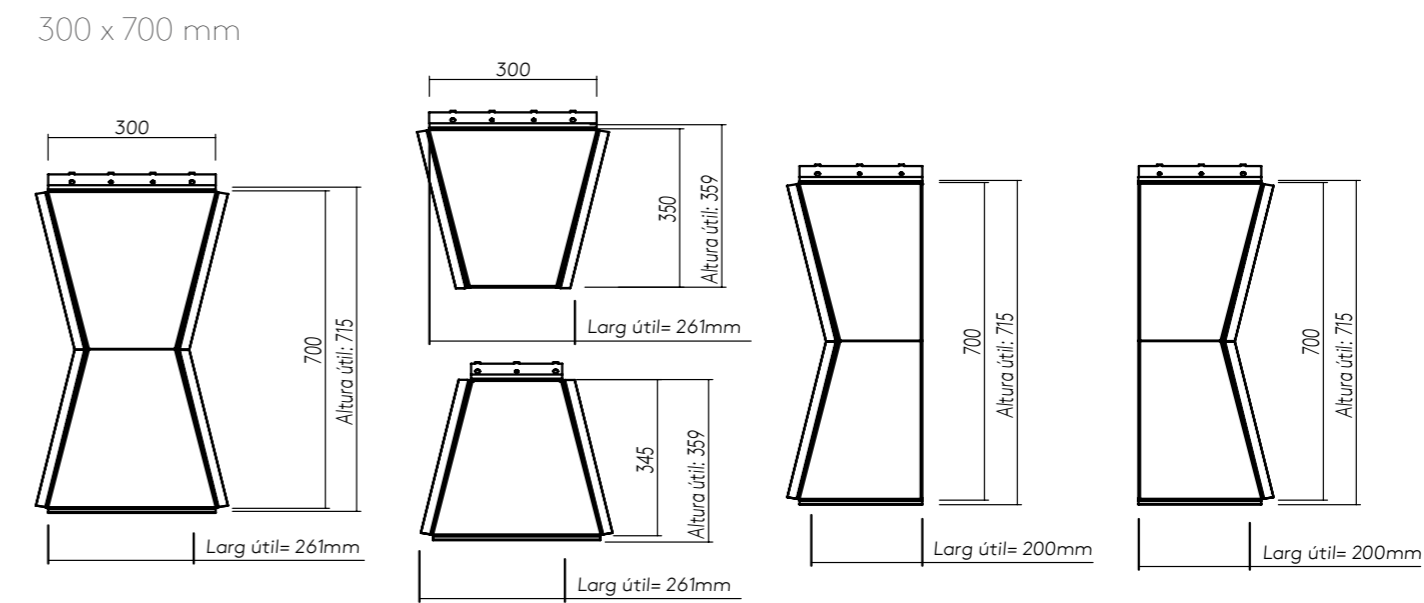
Sua instalação é simples e feita diretamente sobre painéis isotérmicos, combinando uma estética diferenciada às vantagens dos painéis Kingspan Isoeste.

### Detalhes Técnicos:

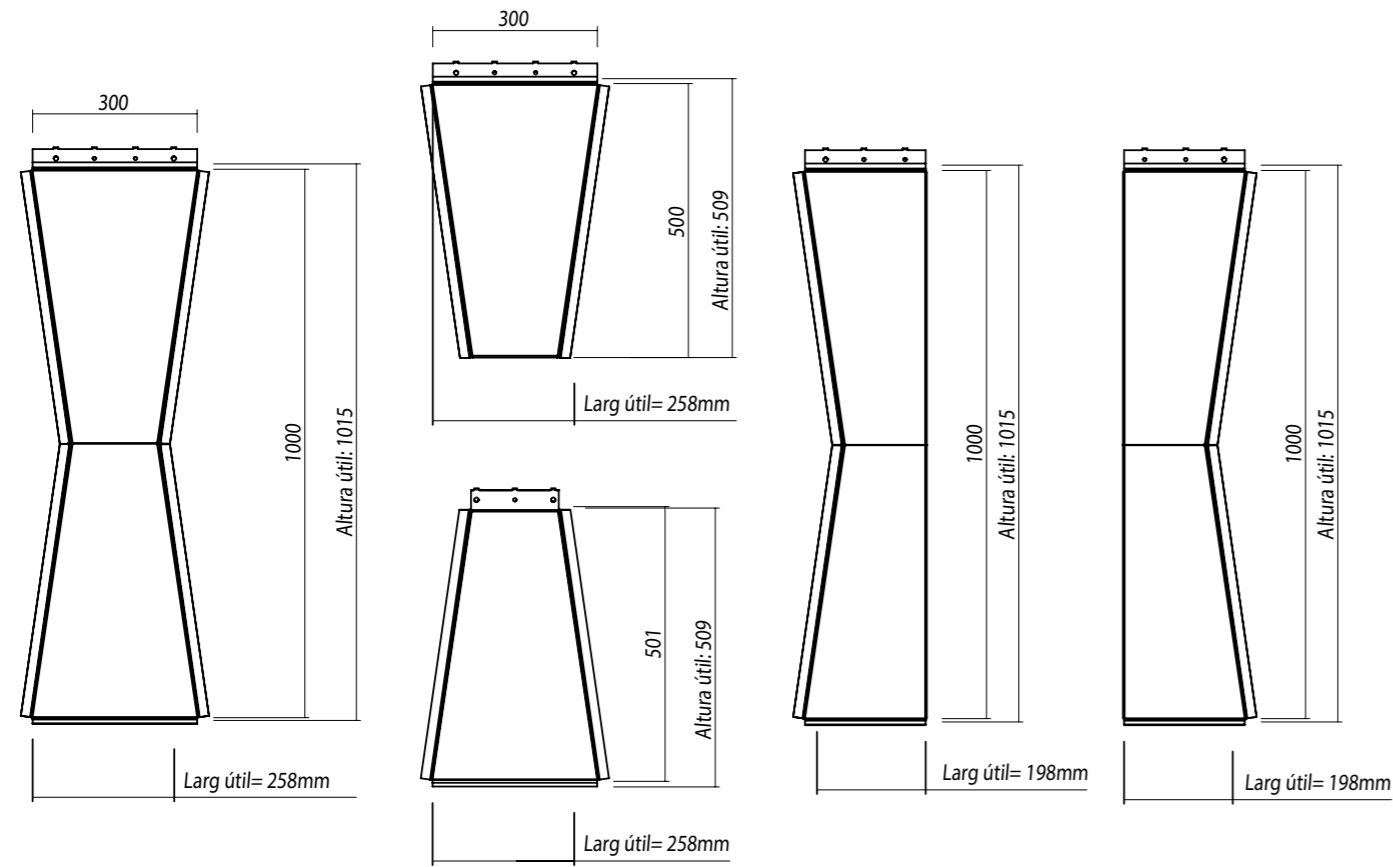
Os módulos são produzidos em alumínio com espessura de #2 mm.

O Creative Wall Origami possui medidas padrões, sendo possível sua fabricação em três dimensões: 300 x 700 mm , 300 x 1000 mm e 400 x 1200 mm.

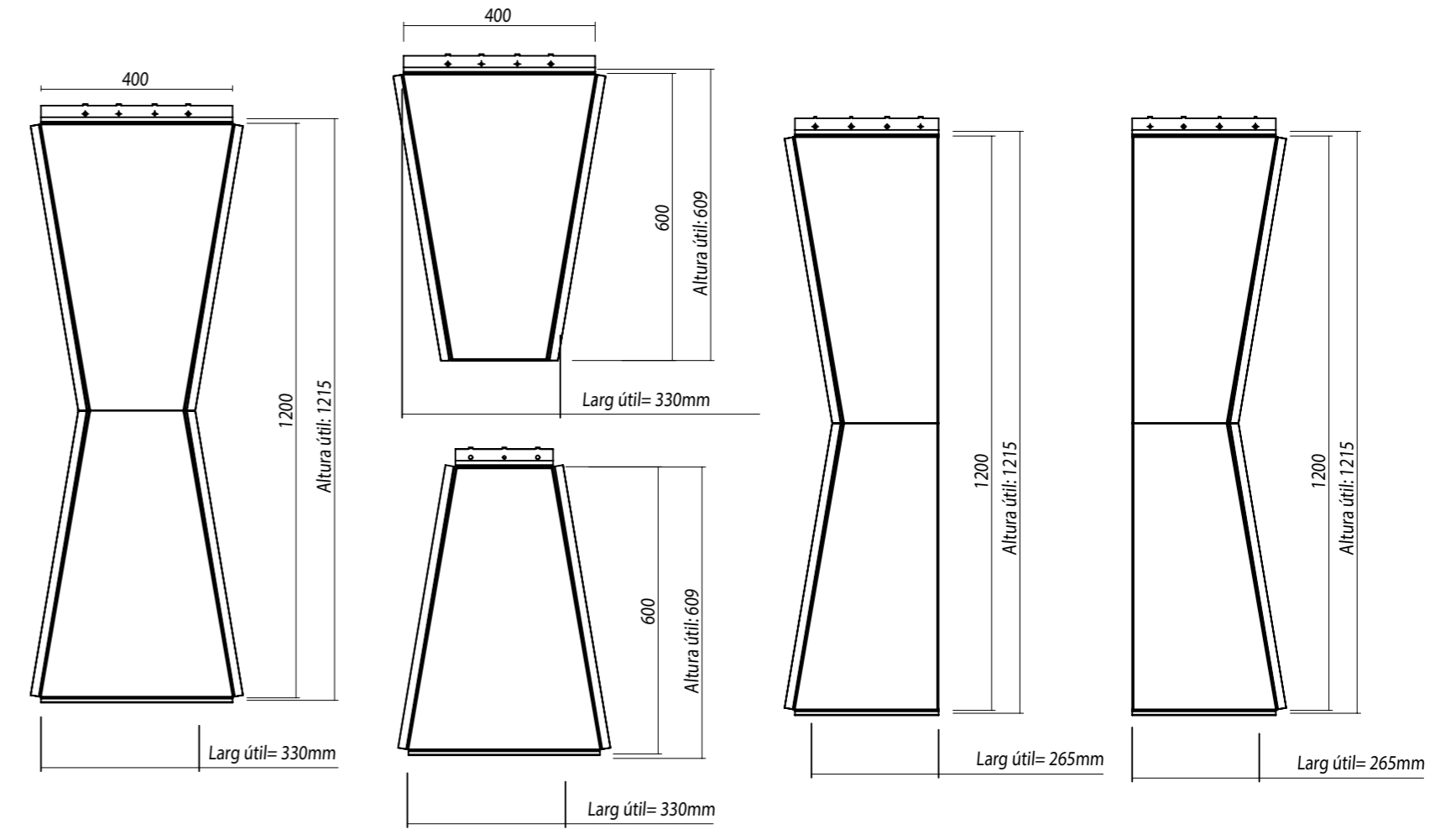
O Creative Wall Origami além das peças centrais, possui as peças de acabamento complementares laterais, superior e inferior, para uma completa montagem da fachada.



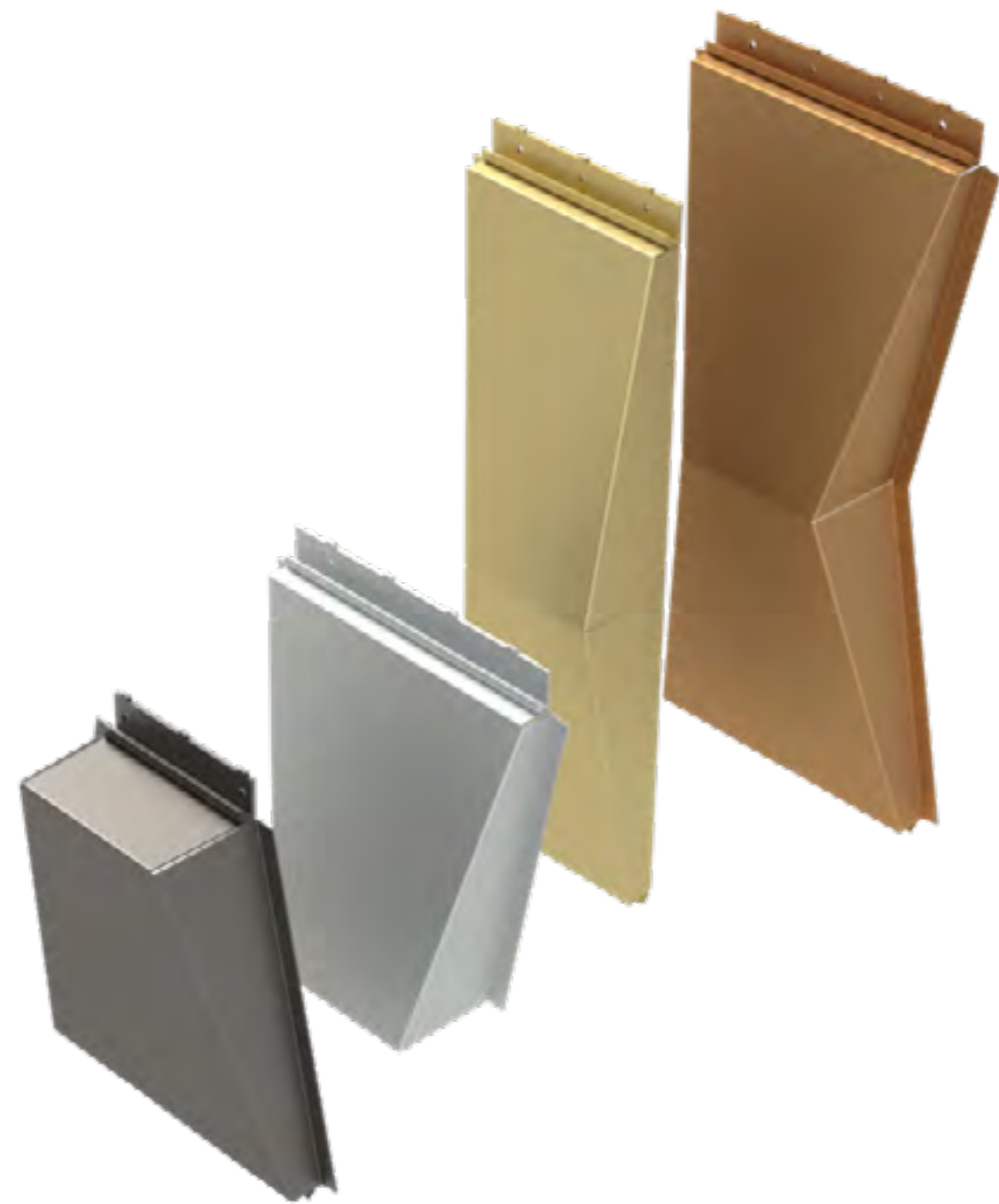
300 x 1000 mm



400 x 1200 mm







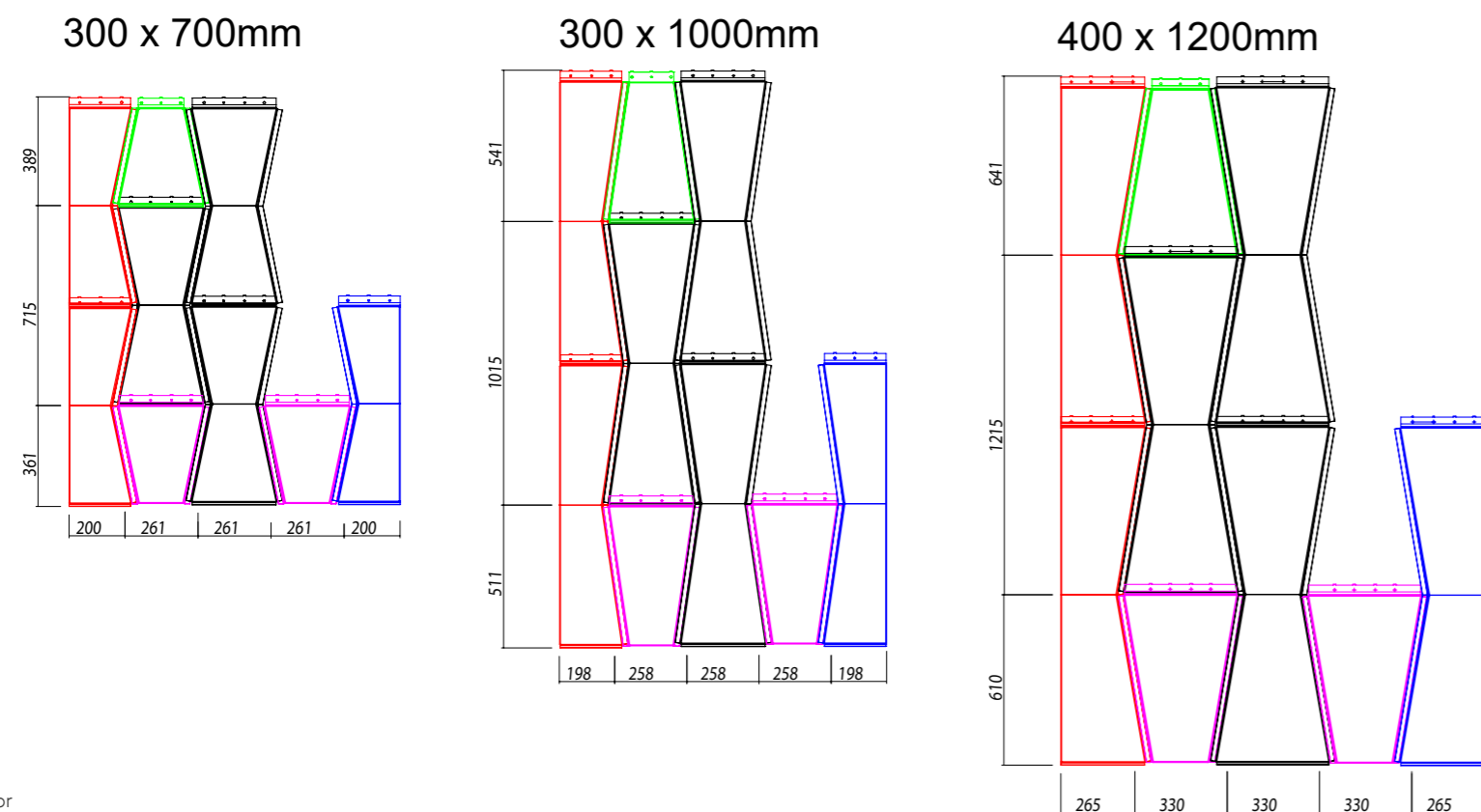
# Montagem

# Boas práticas para montagem

Devido a padronização das dimensões das peças, algumas boas práticas de paginação das peças no projeto devem ser seguidas:

- Considerar peças inteiras no perímetro;
- Nas dimensões de altura considerar as alturas úteis;
- Nas dimensões de largura considerar larguras úteis de acordo com cada modelo, que é a distancia entre centros dos creatives;
- A imagem abaixo ilustra as boas práticas listadas acima.

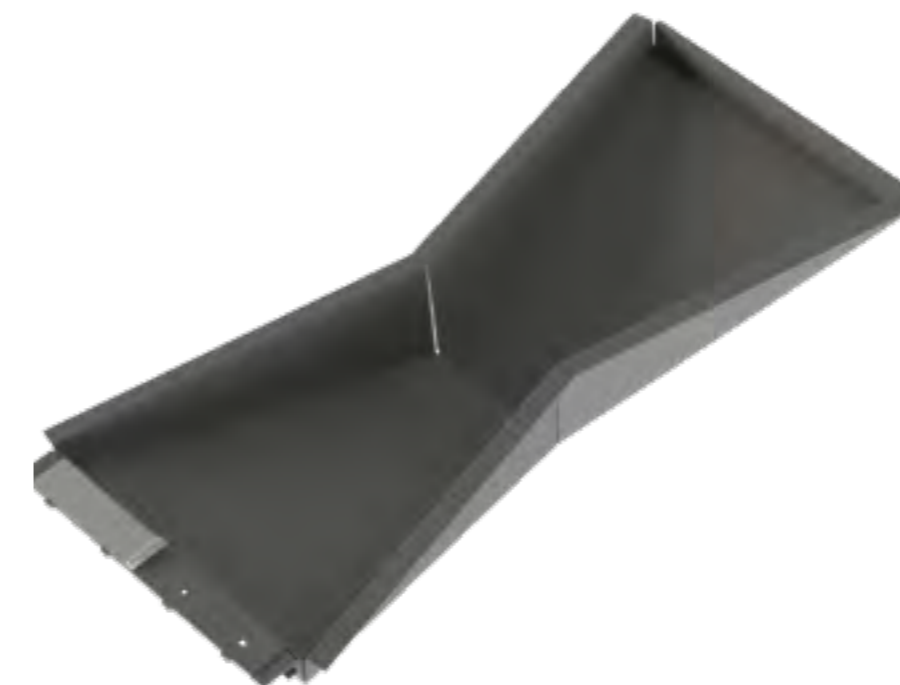
## Padrão de representação para paginação



# Montagem

Para a montagem das peças, primeiramente prepara-se as peças e o acabamento "J" inferior aplicando fita PVC na aba que irá de contato com o painel:

Realizar furos a cada 500 mm para permitir dreno de água no perfil "J".



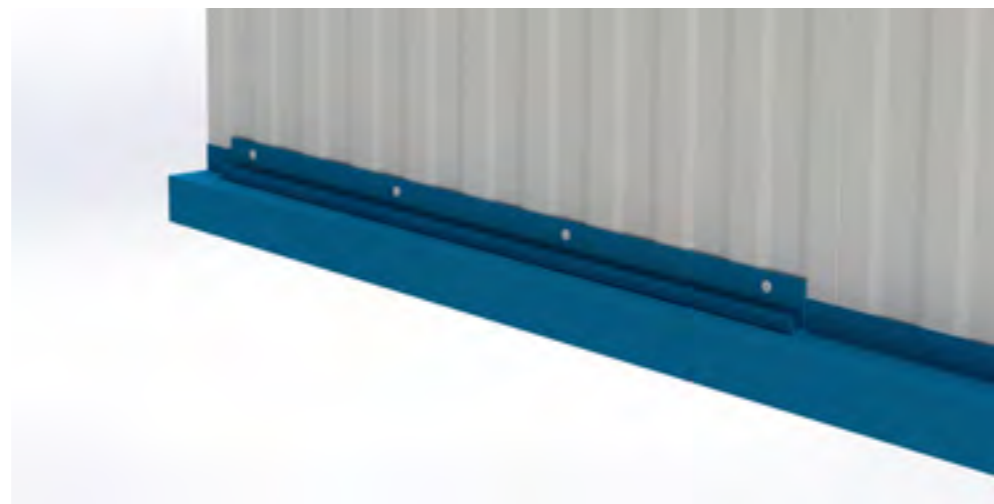
Iniciar montagem dos acabamentos inferiores aferindo o nível:



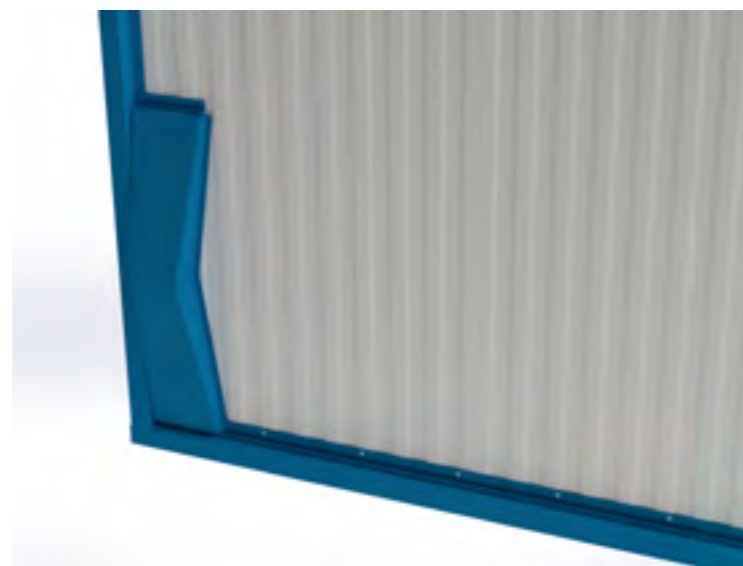
Instalar acabamento lateral também conferindo o nível;



O acabamento "J" deve ser instalado com ao menos 5mm de distância do acabamento inferior com uso de rebites, 4 por peça, para permitir os drenos de água, sempre aferir o nível do acabamento pois ele será a referência base das peças montadas em sequência:



Posicionar a primeira peça, que será peça direita, em sua posição desejada:



Atenção na montagem para permitir sempre um espaçamento de 2mm em todo o perímetro da peça, para que possa dilatar livremente, na parte inferior os 2 mm devem ser obedecidos em relação ao J inferior:



Então fixar as peças, iniciando pelos furos centrais:



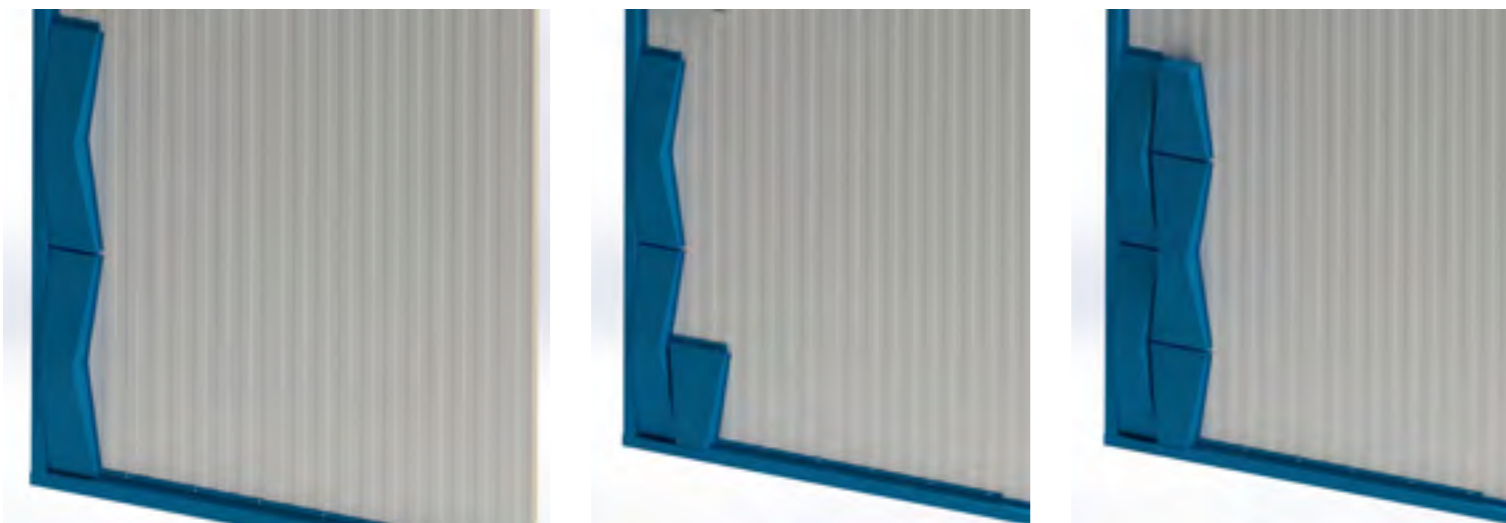
Após a conclusão do posicionamento, realizar o furo onde irão os rebites:



Montar primeiramente uma coluna de peças, respeitando o espaço livre de 2 mm entre elas:



E então seguir montando as colunas:



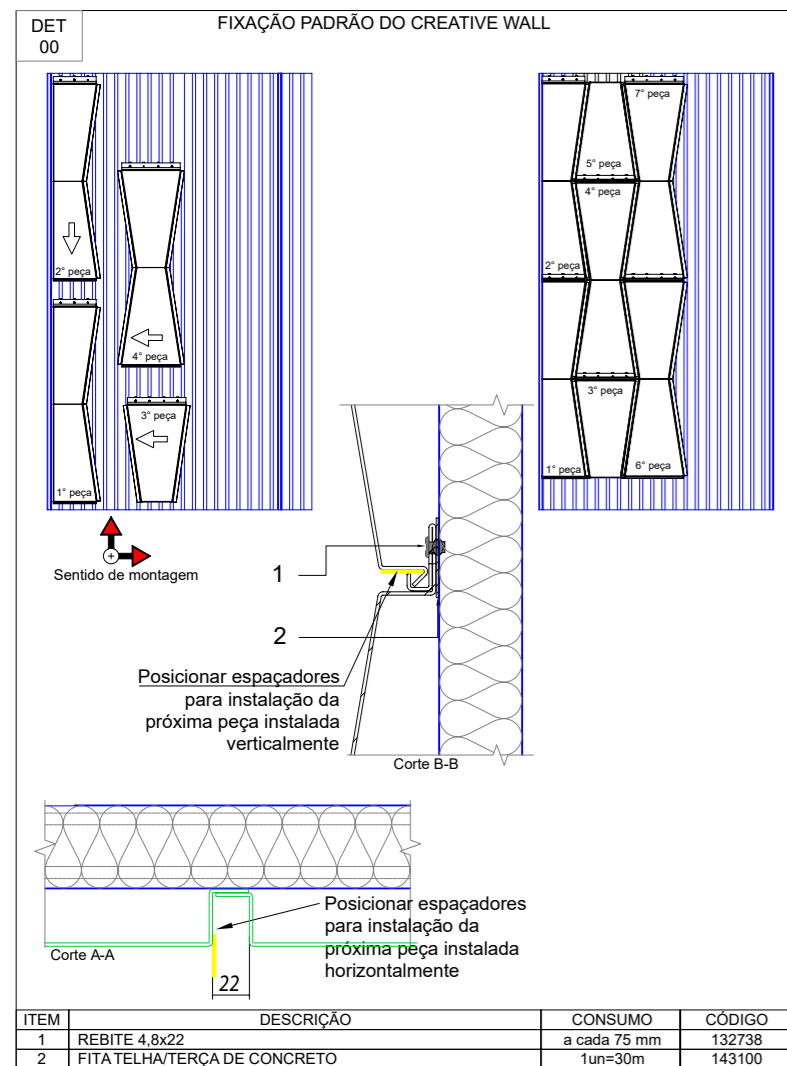
Até completar o fechamento da região solicitada:



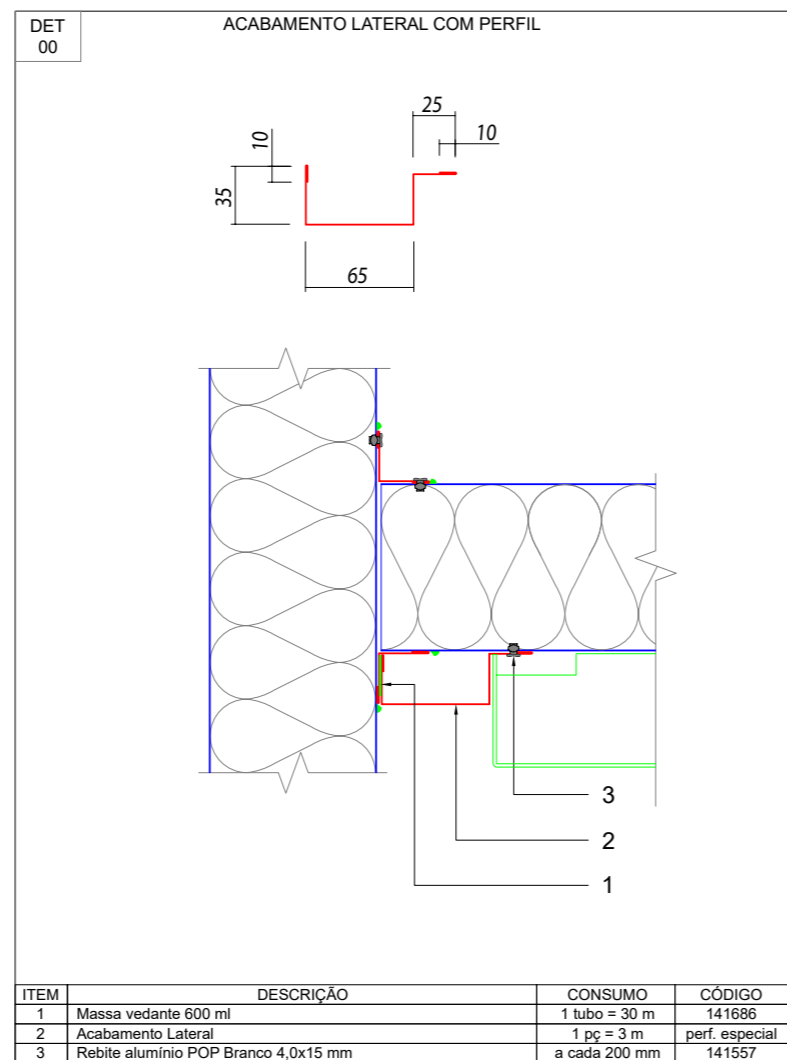
## Detalhes Técnicos

Os acabamentos devem ser desenvolvidos de acordo com a situação da obra. Mas de forma geral podem seguir as premissas dos detalhes indicados abaixo:

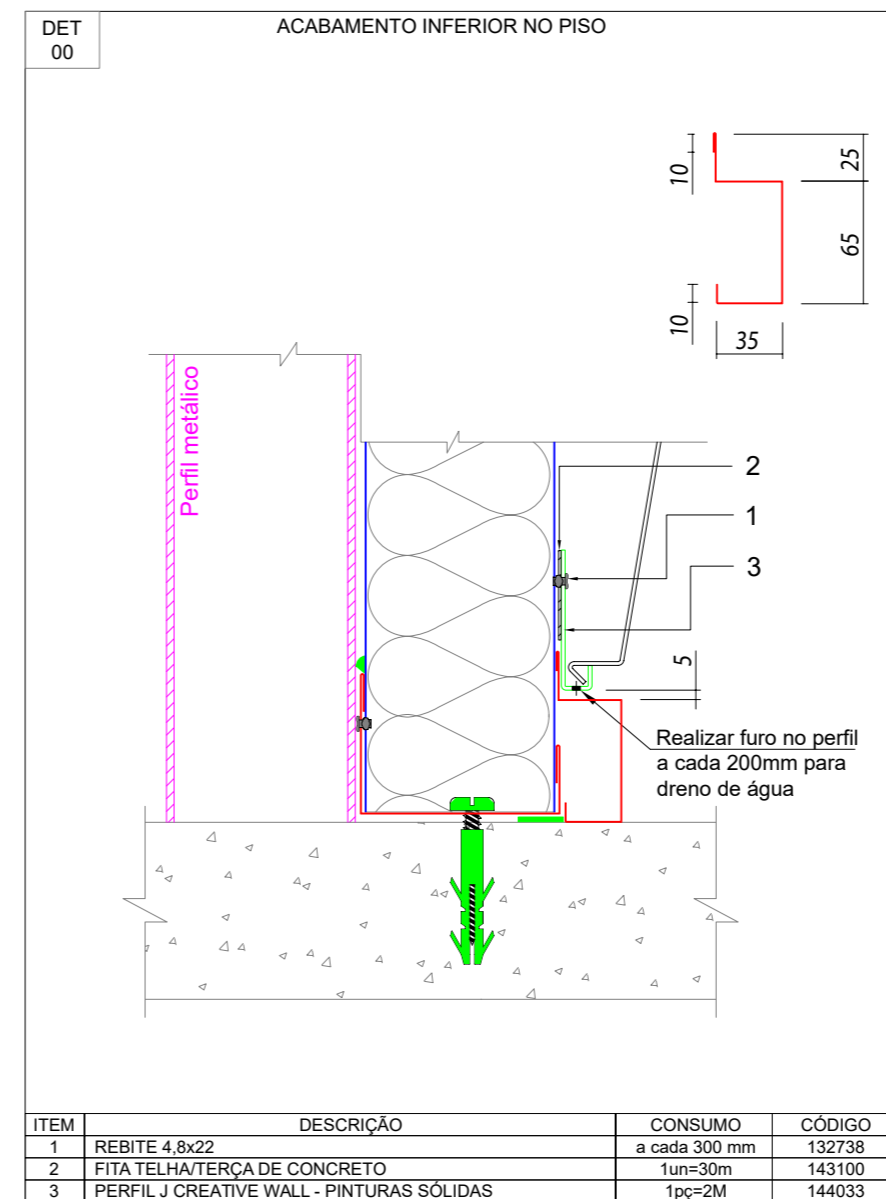
## Fixação padrão



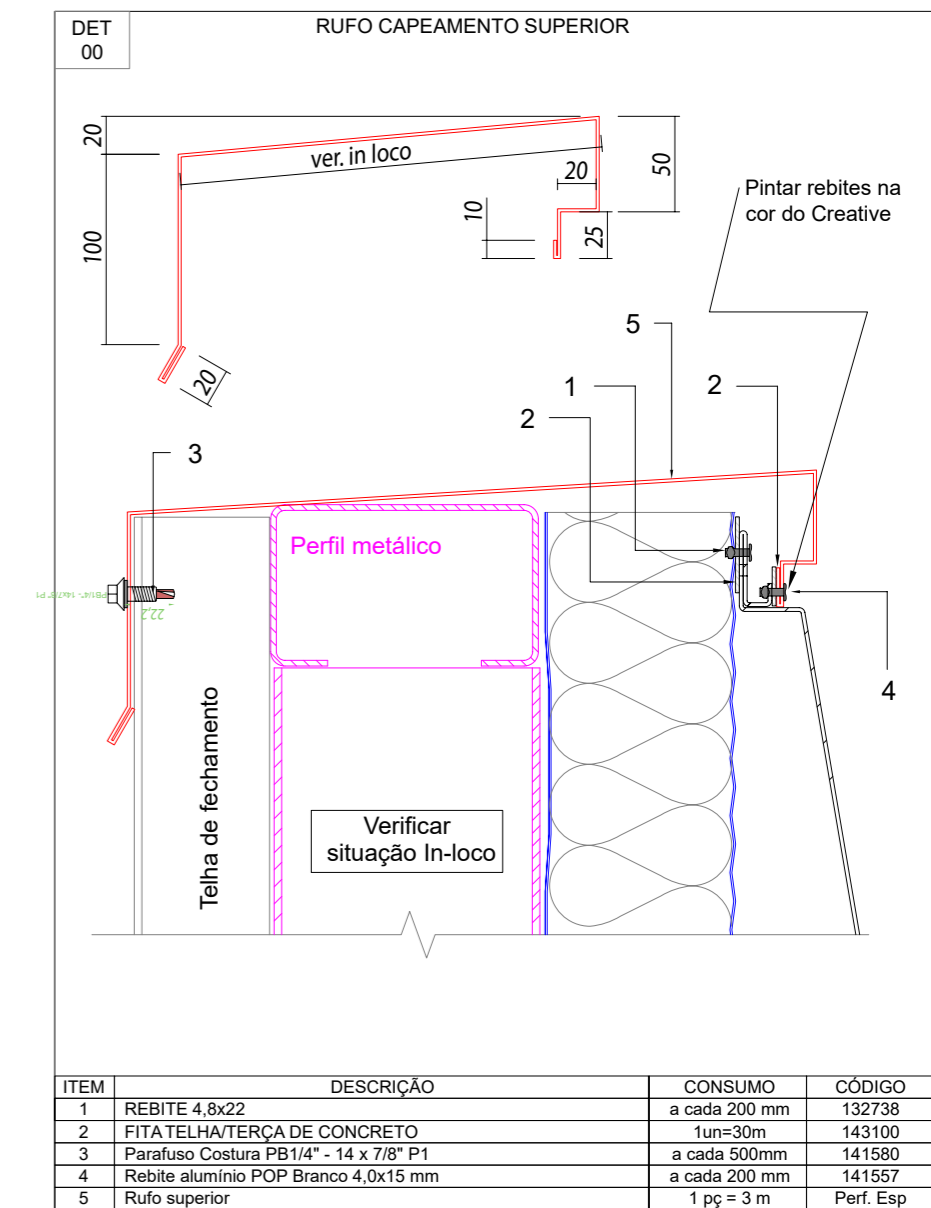
## Acabamentos laterais



## Acabamento inferior



## Acabamento superior





A Kingspan Isoeste reserva-se o direito de alterar as especificações do produto sem aviso prévio. Produtos e espessuras mostradas neste documento não devem ser consideradas como disponíveis em estoque, para mais informações entre em contato com seu consultor ou Departamento de Atendimento ao consumidor. As informações, detalhes técnicos e instruções de fixação, entre outros, contidos neste material são fornecidos de boa fé e se aplicam aos usos descritos. As recomendações de uso devem ser verificadas quanto à adequação e conformidade com os requisitos reais, especificações e quaisquer leis e regulamentações. Para outras aplicações ou condições de uso, a Kingspan Isoeste oferece um Serviço de suporte técnico, cuja orientação deve ser solicitada para usos de produtos Kingspan Isoeste não especificamente descritos aqui. Imagens meramente ilustrativas.

Para garantir que você esteja visualizando as informações mais recentes e precisas do produto, faça a leitura do código QR diretamente ao lado.  
© Kingspan and the Lion Device are Registered Trademarks of the Kingspan Group plc in the UK, Ireland and other countries. All rights reserved.

**[www.kingspanisoeste.com.br](http://www.kingspanisoeste.com.br)**  
**Central de vendas: 0800 747 1122**

Versão 10 - 13.03.24

